

Hva betyr alders- og kjønnsammensetningen for sykefraværet?

AV LINDA HAUGE OG INGER CATHRINE KANN

SAMMENDRAG

Alders- og kjønnsammensetningen blant de som er sysselsatte endres over tid. Siden sykefraværet er høyest for kvinner og øker med alderen, vil dette påvirke det samlede sykefraværet.

Det vil bli til dels store endringer i befolkningssammensetningen og yrkesaktiviteten i årene framover. Allikevel finner vi at disse demografiske endringene betyr relativt lite for samlet sykefravær fordi utviklingen i ulike aldersgrupper trekker i forskjellige retninger. Andelen sysselsatte i aldersgruppen 30 til 39 år går ned. Da kvinner i denne aldersgruppen har høyt fravær, bidrar dette til å trekke sykefraværet ned. Samtidig vil det bli flere sysselsatte i aldersgruppen over 60 år. Denne aldersgruppen har høyere sykefravær enn gjennomsnittet og dette vil derfor bidra til å øke sykefraværet.

Vi finner også at sykefraværet for personer i alderen 60 til 63 år er redusert kraftig fra 2002 til 2005 til tross for at en mindre andel av befolkningen i disse aldersgruppene er pensjonert. Dette kan skyldes bedre helse og høyere utdanningsnivå.

INNLEDNING

Sykefraværet øker med alderen og er høyest for kvinner i alle aldersgrupper. Endringer i befolkningssammensetningen vil derfor kunne endre nivået på sykefraværet selv om alt annet er uforandret. Flere kvinner og flere eldre sysselsatte vil isolert sett øke sykefraværet. Endringer i alders- og kjønnsfordelingen blant sysselsatte skyldes dels at yrkesaktiviteten endres, og dels at aldersammensetningen i befolkningen endres. Vi vil i artikkelen anslå hvor mye forventede endringer i befolkningssammenset-

ningen vil bety for sykefraværsutviklingen de nærmeste årene, og hva slike endringer har betydd for perioden 2002–2005. Vi vil også anslå hvordan yrkesaktiviteten i ulike aldersgrupper kan tenkes å bli ut fra visse forutsetninger.

SYKEFRAVÆRET VARIERER MED ALDER OG KJØNN

Vi ser av figur 1 at kvinner har høyere sykefravær enn menn, og at sykefraværet er høyest i de eldste aldersgrup-

Data og metode: Som grunnlag for beregningene har vi benyttet tall for avtalte årsverk og sykefraværsprosent for hvert alderstrinn 16–66 år for 2005 (ettårsaldersgrupper). Vi har definert et uttrykk for yrkesaktiviteten ved å beregne avtalte årsverk per aldersgruppe (avtalte årsverk / antall i befolkningen på hvert alderstrinn = avtalte årsverk per aldersgruppe). Denne størrelsen antar vi vil være konstant på 2005-nivå i årene 2006–2010. Vi har benyttet Statistisk sentralbyrås (SSBs) befolkningsframskriving, middelalternativet. Sykefraværsraten antar vi vil være lik sykefraværsprosenten i 2005.

Under forutsetningen om konstant nivå på yrkesaktivitet og sykefraværsrate, har vi beregnet hvor mye endringene i befolkningssammensetningen vil bety for utviklingen i sykefraværet. Avtalte årsverk beregnes ut fra data fra arbeidsgiver/arbeidstakerregisteret. Avtalt arbeidstid registreres på individnivå og justeres for stillingsandel og ferie. Når vi bruker avtalte årsverk, får vi et realmåltall på hvor mye hver enkelt arbeider. En fordel med å bruke avtalte årsverk er at vi

får tatt hensyn til at noen aldersgrupper arbeider få dagsverk selv om det er mange sysselsatte i aldersgruppen. Arbeidskraftundersøkelsen (AKU) gir tall for hvor mange personer som jobber. Informasjon på individnivå av denne typen gjør at nyanser i yrkesaktiviteten mellom forskjellige grupper vil komme tydeligere fram.

Vi skal gi noen eksempler på slike nyanser nedenfor. Å bruke avtalte dagsverk gir også muligheter til å utnytte informasjon om arbeidsmengden i forskjellige sektorer og næringsgrupper. Ulempen er imidlertid at selvstendig næringsdrivende ikke er med i beregningen av avtalte dagsverk. Siden antall arbeidstimer varierer mer etter alder enn andelen som er selvstendig næringsdrivende, har vi allikevel valgt å bruke denne statistikkvariabelen i beregningene.

Vi viser også til artikkelen «Yrkesdeltakelsen lavere enn i 1998» i denne rapporten hvor Statistisk sentralbyrås arbeidskraftundersøkelser (AKU) blir benyttet som datakilde.

pene. Figuren viser også at sykefraværsprosenten har gått ned i alle aldersgrupper fra 2002 til 2005.

Sterkest nedgang i sykefraværet fra 2002 til 2005 finner vi for de mellom 60 og 63 år. Sykefraværet blant de som var 62 år i 2005 er altså langt lavere enn for de som var 62 år i 2002 til tross for at en mindre andel¹ av 62-åringene var pensjonert i 2005 sammenlignet med 2002. Sykefraværet for 62-åringene er for eksempel redusert med 2,6 prosentpoeng for menn, og 3,1 prosentpoeng for kvinner i denne perioden. Samtidig var andelen som er pensjonert 47 prosent i 2002, og 45 prosent i 2005.

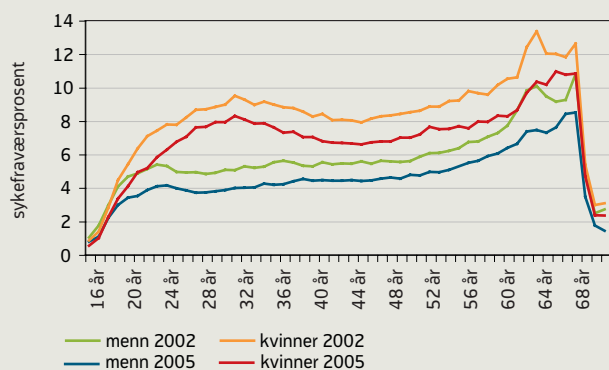
Årsaken til dette kan ligge i at de som ble født under krigens tidlige fase hadde dårligere kosthold og/eller vanskeligere oppvekst enn de som ble født noe senere, og at dette har gitt seg utslag i dårligere helse. De som ble født i 1942 og tidligere ser ut til å forsvinne ut av arbeidsstyrken i større grad når de fyller 62 enn alderskullene senere.

Årsakene til kjønnsforskjellene i sykefravær kan være mange. Viktige faktorer ser ut til å være ulikheter i inntekt, fleksibilitet i arbeidstid, kjennetegn ved arbeidskontraktene og sosioøkonomiske forskjeller. Mange typiske kvinneyrker har ubekvem arbeidstid, liten innflytelse på egen arbeidssituasjon, fysisk tungt arbeid, lavere inntekt enn mannlige kollegaer og relativt få karrieremuligheter. Det er for eksempel ikke uvanlig at det i kvinnedominerte yrker er de mannlige kollegene som ender opp som avdelingsledere med større ansvar og større påvirkningsmuligheter.

Det kan også være slik at kvinner i større grad har mer belastende jobber, at kvinner er mer belastet med omsorgsoppgaver i familien eller at kvinner er mindre opptatt av jobb og karriere og dermed er mer innstilt på å være borte under sykdom. (Mastekaasa og Dale Olsen, 1988), (Dyrstad og Ose, 2005).

¹ Se figur 5.

Figur 1:
Sykefraværsprosenten etter alder og kjønn, 2002 og 2005.



KILDE: NAV

Dobbeltarbeidshypotesen knyttet til kvinners innsats både i arbeidslivet og hjemme er det uenighet om, og det er i mindre grad funnet forskningsmessig belegg for denne hypotesen (Dyrstad og Ose, 2005).

For kvinner er sykefraværet høyt i aldersgruppen 21–39 år. En del av kjønnsforskjellen i denne aldersgruppen kan forklares med sykefravær i forbindelse med svangerskap. I de eldre aldersgruppene må det være andre forhold som bidrar til forskjellene.

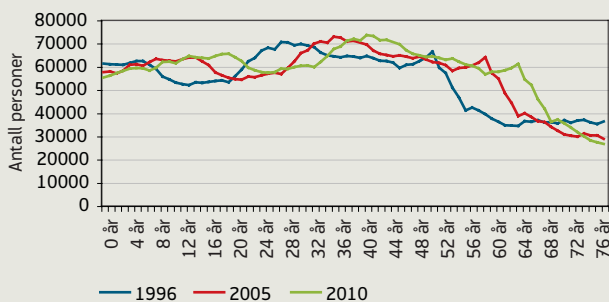
ALDERSSAMMENSETNING I BEFOLKNINGEN

Figur 2 viser alderssammensetningen i befolkningen i 1996, 2005 og 2010. De lave fødselskullene på 1980-tallet er mellom 20 og 30 år i 2010. Dette vil redusere antall sysselsatte i denne aldersgruppen. De store etterkrigskullene gjør at aldersgruppen 60–64 år vil være betydelig større i årene framover enn i dag. Selv om yrkesaktiviteten blant sekstiåringene er lavere enn i de yngre aldersgruppene, er det er blant sekstiåringene vi får sterkest vekst i antall sysselsatte i kommende femårsperiode fordi antall personer i disse aldersgruppene vil øke så mye.

Yrkesaktivitet

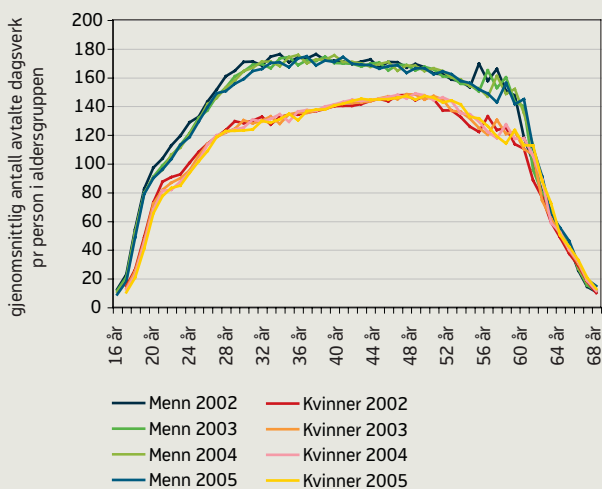
Figur 3 viser årsverk pr arbeidstaker på hvert enkelt årstrinn i aldersgruppene 16–69 år og for perioden 2002–2005. Yrkesaktiviteten i en kohort ser ut til å holde seg. Et årskull som har høy yrkesaktivitet fortsetter å ha høy yrkesaktivitet etter hvert som de blir eldre. Årsaker til dette kan være helse, samt arbeidsmarkedssituasjonen da disse skulle inn på arbeidsmarkedet for første gang. Dette kan være verdifull informasjon i framskrivninger. I våre framskrivninger har vi imidlertid antatt stabil yrkesaktivitet i faste aldersgrupper. Forhold som forventes å endre yrkesdeltagelsen er ikke tatt hensyn til. Bl.a har kvinner en trend med økning i yrkesaktiviteten og yrkesaktiviteten forventes å bli høyere blant eldre pga bedre helse og

Figur 2:
Befolkning etter alder, faktisk, og SSBs framskriving, middelalternativet



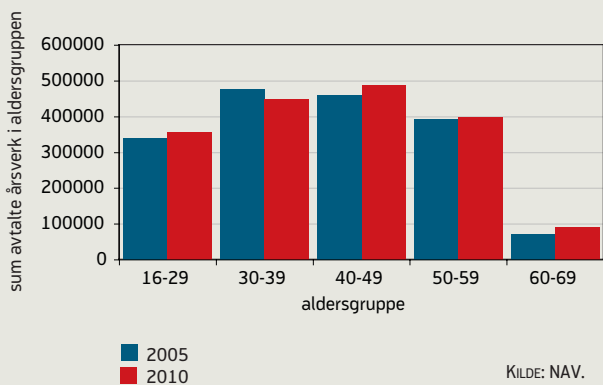
KILDE: STATISTISK SENTRALBYRÅ.

Figur 3:
Gjennomsnittlig antall avtalte dagsverk per person i aldersgruppen. 2002–2005.



KILDE: NAV.

Figur 4:
Avtalte årsverk 2005 og 2010, framskrevet med samme yrkesaktivitet som i 2005.



KILDE: NAV.

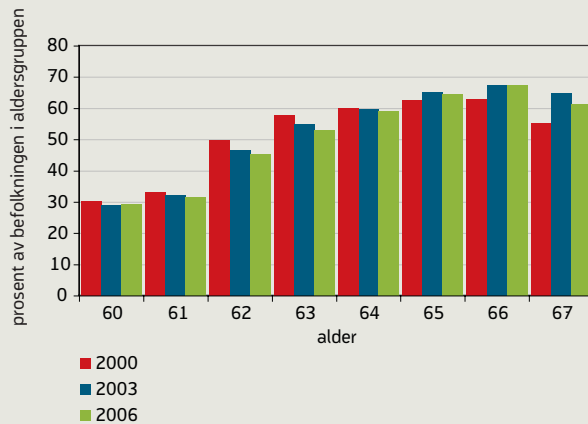
utdanningsnivå. Vi ser også at yrkesaktiviteten er ekstra høy blant de som er født i 1946.

Mens kvinner øker sin yrkesaktivitet målt i antall avtalte dagsverk med økende alder (opp til ca 52 år), er tendensen motsatt for menn. De arbeider mye som unge, og mindre med årene.

UTVIKLING I YRKESAKTIVITETEN 2006–2010

Våre beregninger viser at selv med stabil yrkesaktivitet vil avtalte årsverk i hver aldersgruppe endre seg relativt mye, se figur 4. Endringen er da kun en følge av endringer i befolkningssammensetningen. Vi ser at vi får en vekst i

Figur 5:
Uførepensjonister og AFP-pensjonister i sum i prosent av befolkningen i aldersgruppen.



KILDE: NAV.

avtalte årsverk i aldersgruppen over 60 dersom yrkesandelene holder seg omtrent på 2005 nivå, mens avtalte årsverk i aldersgruppen 30–34 år vil bli betydelig mindre. Denne utviklingen vil påvirke sykefraværet i ulike retninger, noe vi skal se litt senere.

Konjunktursituasjonen trekker i retning av økt yrkesaktivitet de neste par årene. Høyere utdanningsnivå i de eldre aldersgruppene, vil isolert sett føre til høyere forventet pensjoneringsalder. I tillegg har vi en trend der kvinner i økende grad deltar i yrkeslivet, noe som trekker i samme retning.

I motsatt retning trekker andelen uføre og alderspensjonister som i de fleste aldersgrupper er stigende. For aldersgruppen 60–65 år er imidlertid dette ikke tilfelle, se figur 5. Dette kan ha med å gjøre at helsen til de som nå er over 60 er bedre enn for de som var over 60 i årene 2001 til 2006.

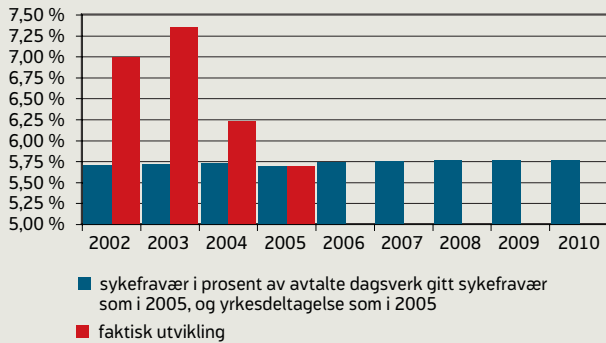
I beregningene av endringer i yrkesaktivitet og sykefravær fra 2005 til 2010, har vi holdt ratene konstant over tid.

DEMOGRAFISKE ENDRINGER HAR LITEN EFFEKT PÅ SYKEFRAVÆRET

De demografiske endringene betyr relativt lite for sykefraværet. For perioden 2002–2005 har endringer i befolkningssammensetningen isolert sett bidratt til å øke sykefraværet. Men effekten er ikke så stor. Vi har hatt en faktisk reduksjon i sykefraværet på 17,9 prosent fra 2002 til 2005. Når man tar hensyn til endringene i alderssammensetningen finner man at reduksjonen ville ha vært på 18,5 prosent.

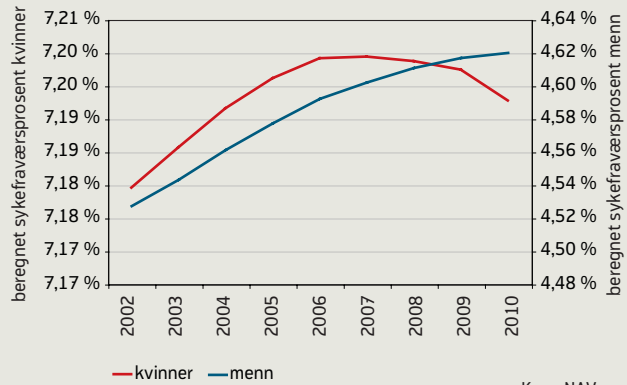
Vi ser fra figur 6 at vi må forvente en liten økning i sykefraværet fra 2005 til 2006. Hvordan effekten av endret alderssammensetning faktisk virker kan vi kun

Figur 6:
Faktisk sykefravær, og beregnet sykefravær med yrkesdeltagelse er som i 2005 og sykefraværsrate som i 2005.



KILDE: NAV.

Figur 7:
Beregnet sykefraværsprosent for menn og kvinner 2002–2010.



KILDE: NAV.

beregne i etterkant når vi vet hvordan yrkesaktiviteten faktisk utvikler seg.

Hvordan sykefraværet for menn og kvinner påvirkes ulikt av de demografiske endringene vises i figur 7. Etter 2006 vil demografien ha en gunstig påvirkning på sykefraværet for kvinner ut fra våre forutsetninger, mens det vil bidra til å øke fraværet for menn. Årsaken til den at sykefraværet går ned for kvinner er som tidligere nevnt at aldersgruppen 30–39 år blir mindre. Siden dette er en aldersgruppe med høyt sykefravær blant kvinner, bidrar det til lavere fravær. Menn får en økning i årene framover pga at det blir flere eldre arbeidstakere.

Referanser:

- Dyrstad M. og Ose S. (2005): «Sykefravær», *Det nye arbeidsmarkedet – kunnskapsstatus og problemstillinger*, Norges forskningsråd 2005.
- Mastekaasa, A og Dale-Olsen H (1998): *Kjønnsforskjeller i sykefravær*. ISF 1998:9