

# HVEM GÅR UT DAGPENGEPERIODEN?

Av Jorunn Furuberg og Åshild Male Kalstø

## Sammendrag

*Blant helt ledige og arbeidssøkere på tiltak som avsluttet en arbeidssøkerperiode hos NAV mellom juli 2015 og juni 2016, var fire av ti dagpengemottakere. Vi finner at det er mange unge på vei inn i arbeidslivet blant de som hadde lav tidligere arbeidsinntekt, og dermed kun rett på dagpenger i inntil ett år. I denne gruppen er det også flere eldre som av ulike grunner har en mer marginal tilknytning til arbeidsmarkedet. I gruppen med høyere tidligere inntekt, og rett på inntil to år med dagpenger, er det flere som er etablerte på arbeidsmarkedet og om lag halvparten kommer fra konjunkturutsatte yrker.*

*Når dagpengemottakerne slutter å være arbeidssøkere har de fleste brukt enten lite eller mye av dagpengeperioden. Hvis man først ikke er kommet i arbeid etter de tre første månedene som arbeidsledig er det mange som forblir arbeidssøkere og dermed går ut hele dagpengeperioden. En tidel av de som hadde rett på inntil to år med dagpenger (lang dagpengeperiode) brukte opp dagpengeretten før avgang, det samme gjaldt 25 prosent av de med rett på inntil ett år (kort dagpengeperiode).*

*I gruppen med lang dagpengeperiode finner vi at sannsynligheten for å gå ut dagpengeperioden øker med alder og ledighetsnivået i bostedsfylke, og er høyere blant menn enn kvinner. Faktorer som gir motsatt effekt er høyere tidligere inntekt og utdanning. I gruppen med kort dagpengeperiode finner vi noen av de samme resultatene, men her er det ingen forskjell mellom menn og kvinner samt at tidligere inntekt ikke spiller noen rolle.*

*Andelen som er i arbeid etter de sluttet å være arbeidssøkere er betydelig høyere blant de som har mottatt dagpenger i en kort periode sammenlignet med de som har brukt opp dagpengeretten. Andelen som er registrert med nedsatt arbeidsevne i etterkant øker med økt forbruk av dagpengeperioden.*

## Innledning

Arbeidsledighet er kostbart for både individ og samfunn. For samfunnet fører arbeidsledighet til at produksjonen av varer og tjenester blir lavere enn potensialet. Skatteinntektene blir lavere, og utgiftene til dagpenger og andre stønader til de arbeidsledige øker. For den enkelte arbeidsledige vil mangelen på arbeid først og fremst føre til tap av inntekt. Dette tapet øker dess lenger ledighetsperioden varer, og dess lavere kompensasjon en får i form av dagpenger eller andre stønader. Det å være arbeidsledig er også en belastning siden arbeidsplassen ofte er en viktig sosial arena. Dersom ledigheten varer lenge kan det bli vanskeligere å komme tilbake i arbeid. Det å være uten arbeid for en lengre periode kan i seg selv oppfattes negativt av potensielle arbeidsgivere. Med en økende varighet av ledighetsperioden kan også den enkeltes kvalifikasjoner tape seg og bli mindre aktuelle i ett nytt arbeidsforhold.

I Norge er dagpenger trygdeytelsen som delvis skal erstatte tapte inntekter for arbeidsledige. For å kunne motta dagpenger forutsettes det at man har hatt lønnsinntekt før man ble arbeidsledig. Avhengig av størrelsen på tidligere inntekt, kan man motta dagpenger i maksimum 52 uker eller 104 uker. I tillegg til de som har tjent opp rett til dagpenger via lønnsarbeid, kan personer som avslutter førstegangstjeneste i militæret motta dagpenger i inntil 26 uker. For mer utfyllende opplysninger om ordningen med dagpenger viser vi til egen faktaboks.

Hvordan utformingen av dagpengesystemet påvirker arbeidssøkernes tilpasning på arbeidsmarkedet er studert både empirisk og teoretisk. Innen arbeidsmarkedsøkonomien er søketeori (Layard med flere 1991) mye brukt for å undersøke sammenhengen mellom utformingen av dagpengesystemet og varigheten på ledighetsperioden. Ifølge søketeorien vil varigheten på ledighetsperioden påvirkes av hvor mange, og hvor gode, jobbtilbud man kan forvente å få, samt av kostnadene knyttet til å fortsatt være arbeidsledig. Den arbeidsledige vil i tråd med denne teorien vurderer den fremtidige kostnaden av å forbli arbeidsledig med bakgrunn i egne forventninger om fremtidige jobbtilbud, samt varigheten og størrelsen på dagpengene. En arbeidsledig som opplever at dagpengene gir lav kompensasjon i forhold til tidligere inntekt, vil ha mer å tape på å fortsette å være arbeidsledig enn en arbeidsledig som har høy kompensasjon. Alle andre ting

likt vil personer som har lav kompensasjon derfor komme raskere i arbeid enn ledige med høyere kompensasjon. For alle arbeidsledige vil kostnadene med å være uten arbeid øke med varigheten på ledighetsperioden.

Tidligere forskning har vist at sannsynligheten for å gå tilbake til jobb øker kraftig jo nærmere man kommer slutten på dagpengeperioden (Falch med flere 2012, Røed og Zhang 2005). I starten av ledighetsperioden er det en høy andel som har overgang til jobb, mens andelen synker utover i ledighetsforløpet. Samtidig ser det ut til at de som går ut dagpengeperioden også har større sannsynlighet for å komme over på helserelaterte ytelser (Røed og Zhang 2005).

I denne artikkelen ser vi nærmere på hvor lenge de som avslutter en arbeidssøkerperiode har mottatt dagpenger. Sentrale spørsmål er: Hvor stor andel av de som avslutter en arbeidssøkerperiode har brukt opp dagpengeretten, og hva kjennetegner disse arbeidssøkerne? I tillegg til å beskrive arbeidssøkerne med utgangspunkt i varighet som dagpengemottakere ved avgang, vil vi også se på hva som skjer med dem etter avsluttet arbeidssøkerperiode. Hvor mange kommer i arbeid i etterkant av arbeidssøkerperioden, og skiller de som har brukt opp dagpengeretten seg fra de som bare har hatt en kort periode med dagpenger?

## Datautvalg, definisjoner og metode

Datautvalget vi benytter i denne analysen inneholder alle helt ledige og arbeidssøkere på tiltak som avsluttet en arbeidssøkerperiode i perioden fra og med juli 2015 til og med juni 2016<sup>1</sup>. Summen av helt ledige og arbeidssøkere på tiltak tilsvarer bruttoledigheten<sup>2</sup>.

.....  
<sup>1</sup> Ideelt sett burde vi gjort en forløpsanalyse og tatt utgangspunkt i tilgangen av dagpengemottakere i en periode, for så å følge disse til de hadde avgang fra NAVs registre. Fordi det bare finnes data over forbruk av dagpengeperioden fra og med januar 2015, ville en slik tilnærming ført til at vi ikke kunne følge utvalget lenge nok til å kunne si noe om sentrale problemstillinger i artikkelen. Blant annet ville vi ikke kunne si noe om status etter avgang for de med lang dagpengeperiode.

<sup>2</sup> Delvis ledige er en gruppe arbeidssøkere som kan motta dagpenger. I vår analyse har vi utelatt arbeidssøkere som var registrert som delvis ledige ved avgang, siden dette er en gruppe som skiller seg ut fra de øvrige ledige ved at de har et arbeid. Videre i denne artikkelen vil begrepet ledige omfatte personer som enten er helt ledige eller arbeidssøkere på tiltak, dersom ikke annet er presisert.

Kjennetegn for arbeidssøkerne er målt ved avgang, og status på arbeidsmarkedet er målt seks måneder etter avgang.

*Avgang som arbeidssøker* er her definert som når en person er registrert hos NAV som helt ledig eller arbeidssøker på tiltak i en måned, og ikke i de to påfølgende månedene. Variabelen *forbruk av dagpengeperioden* er målt ved avgang for de som hadde dagpenger ved avgang. For de som har hatt dagpenger tidligere i arbeidssøkerperioden, men ikke i avgangsmåneden, har vi gått tilbake måned for måned i maksimum et halvt år i arbeidssøkerperioden for å finne ut hvor mye de har brukt av dagpengeperioden<sup>3</sup>.

Dagpengemottakere som har rett til dagpenger i maksimum 104 uker er i artikkelen omtalt som *arbeidsledige med lang dagpengeperiode*, og dagpengemottakere med rett til dagpenger i maksimum 52 uker er omtalt som *arbeidsledige med kort dagpengeperiode*.

Vi har brukt deskriptiv analyse for å beskrive arbeidssøkerne med ulikt forbruk av dagpenger ved avgang. For å korrigere for samvariasjon mellom ulike variabler, samt for å undersøke hvilke funn som er signifikante, har vi brukt logistisk regresjon.

For å si noe om hva arbeidssøkerne gjør seks måneder etter avgang har vi brukt deskriptiv statistikk. Når det gjelder økonomisk sosialhjelp har begrensinger i datagrunnlaget gjort at vi har sett på dette separat for et utvalg av arbeidssøkerne tre måneder etter avgang, jmfør faktaboks om økonomisk sosialhjelp.

## Fire av ti mottok dagpenger i løpet av arbeidssøkerperioden

I perioden juli 2015 – juni 2016 hadde i underkant av 150 000 arbeidssøkere avgang fra NAVs registre, slik avgang er definert her. Om lag 87 800 av disse hadde ikke mottatt dagpenger i løpet av arbeidssøkerperioden, jmfør figur 1. Blant de som mottok dagpenger, hadde

<sup>3</sup> Noen fortsetter å melde seg som arbeidssøkere hos NAV en tid etter at de har sluttet å motta dagpenger. I vårt utvalg gjelder dette 24 prosent.

## Dagpenger ved arbeidsledighet

Hovedvilkårene for å få dagpenger er at en

- har tapt arbeidsinntekt
- har fått redusert arbeidstiden med minst halvparten (50 prosent)
- har hatt en minste arbeidsinntekt fra lønnet arbeid på minst 1,5 ganger folketrygdens grunnbeløp (G) i året som gikk, eller minst 3 G i løpet av de 3 siste avsluttede kalenderårene. Foreldrepenger, svangerskaps-penger og svangerskapsrelaterte sykepenger regnes også med i kravet til minsteinntekt
- er registrert som arbeidssøker og sender meldekort hver 14. dag
- er reell arbeidssøker (herunder at en aktivt søker arbeid og holder CV-en oppdatert på nav.no)
- bor eller oppholder seg i Norge

I tillegg til de som fyller inngangsvilkårene over, har nydimitterte vernepliktige rett på dagpenger.

Hvor mye en får i dagpenger er avhengig av dagpengegrunnlaget. Det vil si arbeidsinntekt og enkelte ytelser fra folketrygden i det siste kalenderåret, eller i gjennomsnitt for de tre siste kalenderår. I gjennomsnitt tilsvarer dagpenger 62,4 prosent av tidligere inntekt før skatt. Inntekt over 6 G inngår ikke i dagpengegrunnlaget. Personer med tidligere lønnsinntekt på over 6 G vil derfor få dagpenger som er mindre enn 62,4 prosent av tidligere inntekt.

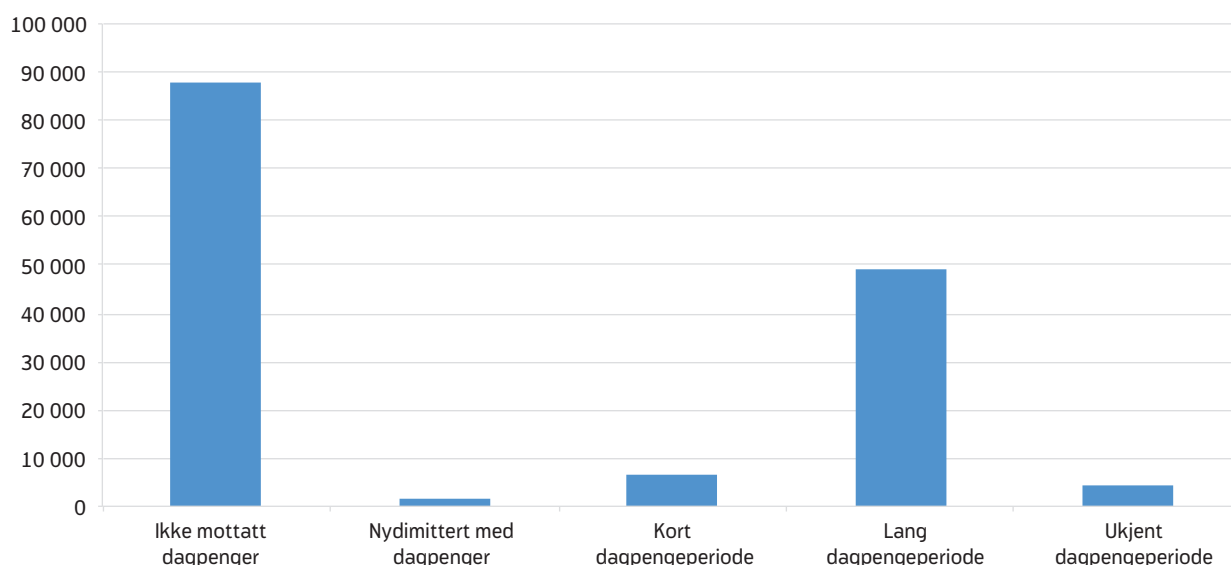
Hvor lenge en maksimalt kan motta dagpenger er avhengig av tidligere arbeidsinntekt. En kan få dagpenger i inntil 104 uker dersom en har hatt en arbeidsinntekt på minst 2 G det siste avsluttede kalenderåret, eller i gjennomsnitt for de siste tre avsluttede kalenderår. Personer som tilsvarende har hatt en arbeidsinntekt mellom 1,5 G og 2 G kan motta dagpenger i inntil 52 uker. Nydimitterte vernepliktige kan motta dagpenger i inntil 26 uker, uavhengig av tidligere inntekt.

En og samme inntekt gir bare rett til dagpenger i en enkelt stønadsperiode på enten 52 eller 104 uker. Ved avbrudd i stønadsperioden på inntil 52 uker kan en søke om gjenopptak av dagpenger.

i overkant av 49 000 lang dagpengeperiode, mens i underkant av 6 800 personer hadde kort dagpengeperiode<sup>4</sup>. I tillegg har i underkant av 1 400 arbeidssøkere mottatt dagpenger i maksimum 26 uker, det vil si at de er nydimitterte vernepliktige. Tabell v1 i vedlegg til denne artikkelen gir en oversikt over kjennetegn ved

<sup>4</sup> Om lag 4 500 mottok dagpenger i løpet av arbeidssøkerperioden, uten at vi har klart å identifisere dagpengegrunnlaget i vårt data-materiale.

**Figur 1. Helt ledige og arbeidssøkere på tiltak med avgang fra NAVs register juli 2015 – juni 2016, etter dagpengestatus. Antall personer**

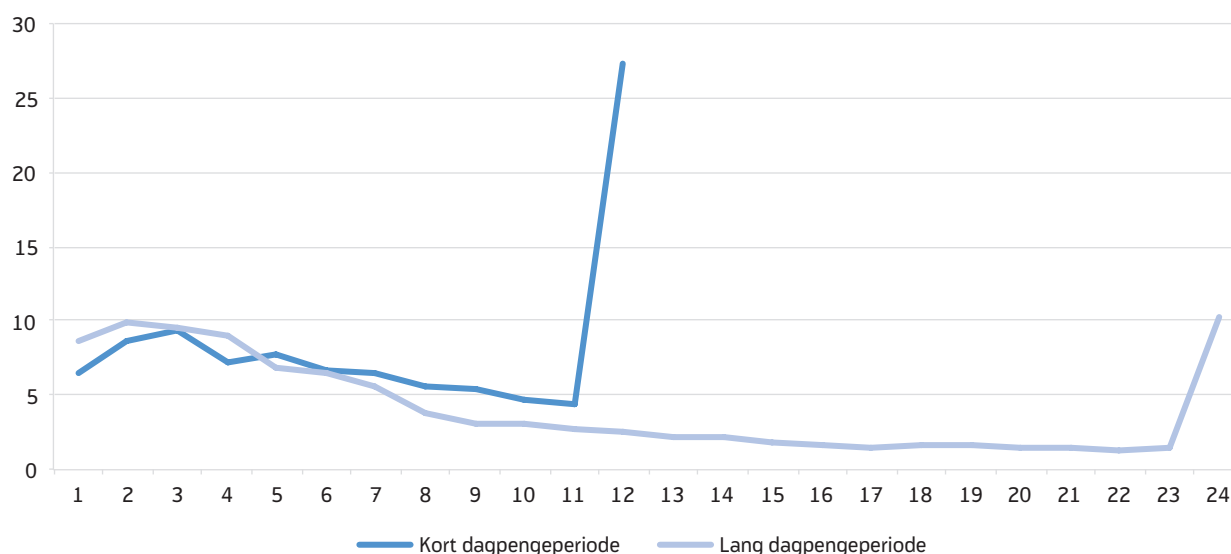


Kilde: NAV

gruppene med ulik dagpengestatus. Tidligere analyser har vist at de arbeidsledige med rett til dagpenger skiller seg ut fra de uten dagpengerett, særlig ved at det i førstnevnte gruppe er flere voksne menn, eldre arbeidsledige og arbeidsledige fra andre EØS-land (Furuberg 2014). Vi finner at de med maksimal dagpengeperiode på 26 uker skiller seg markert fra de andre ledige på en

rekke kjennetegn. Blant annet er de yngre, en større andel er menn, og en større andel er født i Norge. Siden vi i vår analyse ønsker å undersøke forskjeller mellom de som har brukt lite eller mye av maksimal dagpengeperiode, vil vi her fokusere på de med kort og lang dagpengeperiode slik vi har definert det her, og utelate de med rett på 26 uker med dagpenger.

**Figur 2. Dagpengemottakere som avsluttet en arbeidssøkerperiode i juli 2015 – juni 2016, etter antall måneder med mottak av dagpenger. Kort og lang dagpengeperiode. Prosent**



Kilde: NAV

## De som ikke har rask avgang blir værende på dagpenger lenge

Blant dagpengemottakerne som avslutter en arbeids-søkerperiode har de fleste brukt enten lite eller mye av maksimum dagpengeperiode. Figur 2 viser at dag-pengemottakerne som ikke avslutter i løpet av de første månedene har tilbøyelighet til å forbli arbeids-søkere lenge, og mange bruker opp dagpengeretten. Blant de med lang dagpengeperiode har 28 prosent brukt mindre enn fire måneder av dagpengeretten ved avgang, tilsvarende tall for de med kort dagpengeperiode er 25 prosent. En tidel av de med lang dagpengeperiode har brukt opp hele dagpengeperioden ved avgang, for de med kort dagpengeperiode gjelder dette 25 prosent.

## Store forskjeller mellom de med lang og kort dagpengeperiode

Tabell 1 viser kjennetegn ved dagpengemottakere som hadde avgang fra NAVs arbeidssøkerregister mellom juli 2015 og juli 2016 for henholdsvis de med lang dagpengeperiode og de med kort dagpengeperiode. Gjennomsnittsalderen er nesten 5 år høyere, og tidligere lønnsinntekt er over dobbelt så stor, blant de med lang dagpengeperiode. Dette gjenspeiler at de med lang dagpengeperiode er mer etablerte på arbeidsmarkedet. Blant de med kort dagpengeperiode finner vi flere yngre personer. Hele 48 prosent av de med kort dagpengeperiode er under 30 år, mot 26 prosent blant de med lang dagpengeperiode.

Til sammen har 46 prosent av de med lang dagpengeperiode bakgrunn fra de konjunkturutsatte yrkesgruppene bygg og anlegg, industriarbeid og ingeniør- og ikt-fag, mot 29 prosent av de med kort dagpengeperiode. Andelen menn, og andelen permitterte, er også høyere blant de med lang dagpengeperiode. Dette viser at det er et større innslag av konjunkturledighet blant de med lang dagpengeperiode enn blant de med kort dagpengeperiode for den perioden vi ser på. Blant de med kort dagpengeperiode er det flere med yrkespraksis fra butikk og salgsarbeid, serviceyrker og annet arbeid, barne- og ungdomsarbeid samt reiseliv og transport. Dette er yrkesgrupper som har en høy andel deltids- og midlertidig ansatte, ifølge Statistisk sentralbyrås arbeidskraftsundersøkelse.

I gruppen med kort dagpengeperiode er det 28 prosent som har høyrere utdanning, mot 33 prosent blant de med lang dagpengeperiode. Dette må sees i sammenheng med at det er mange unge blant de med kort dagpengeperiode, nesten halvparten er under 30 år. I denne gruppen er det også noen færre som er født i Norge eller resten av Vest- Europa, mens det er en større andel som er født i Asia eller Afrika sammenlignet med de med lang dagpengeperiode. Mange av innvandrerne som er født i Asia og Afrika har kommet til Norge som flyktninger eller som familieinnvandrere. Innvandringsårsak er en viktig indikator for tilknytning til arbeidslivet. Flere blant familieinnvandrerne og flyktninger har en marginal tilknytning til arbeidslivet sammenlignet med arbeidsinnvandrerne. Andelen personer med bakgrunn fra EU-land i Øst -Europa, hvor det har kommet mange arbeidsinnvandrere fra de siste årene, er omtrent lik i de to gruppene.

## Hvem bruker opp dagpengeperioden?

Som vi har sett skiller de med lang dagpengeperiode seg fra de med kort dagpengeperiode på en rekke bakgrunnskjenetegn. Vi har derfor valgt å gjøre separate analyser for de to gruppene. Ved hjelp av logistisk regresjonsanalyse har vi studert hvilke personlige kjennetegn, og forhold på arbeidsmarkedet, som påvirker det å bruke opp dagpengeretten. Resultatene fra regresjonene er vist i tabell 2.

### Blant de med lang dagpengeperiode har menn større sannsynlighet for å bruke opp dagpengeretten

Vi starter først med å se på arbeidssøkerne med lang dagpengeperiode. Når vi kun ser på den bivariate sammenhengen mellom kjønn og forbruk av dagpengeperioden finner vi at en større andel av kvinnene som mottar dagpenger går ut dagpengeperioden sammenlignet med mennene som mottar dagpenger, jamfør tabell 1. Kontrollert for andre variable i regresjonen finner vi at menn har 26 prosent større sannsynlighet enn kvinner for å bruke opp dagpengerettighetene (se faktaboks om logistisk regresjon for nærmere informasjon om hvordan sannsynlighetene er beregnet). Det at flere kvinner bruker opp dagpengeretten enn menn skyldes altså, som vi skal se videre, andre forhold enn kjønn i seg selv.

**Tabell 1. Kjønnetegn ved arbeidssøkere som hadde avgang fra NAVS register juli 2015 – juni 2016, etter forbruk av dagpengeperioden ved avgang. Arbeidssøkere med lang og kort dagpengeperiode. Prosent**

	Lang dagpengeperiode						Kort dagpengeperiode					
	Under 4 mnd	4 til 6 mnd	7 til 12 mnd	13 – 23 mnd	24 mnd	Gj. snitt	Under 4 mnd	4 til 6 mnd	7 til 11 mnd	12 mnd	Gj. snitt	
Menn	71 %	71 %	67 %	66 %	67 %	69 %	57 %	56 %	53 %	52 %	55 %	
Kvinner	29 %	29 %	33 %	34 %	33 %	31 %	43 %	44 %	47 %	48 %	45 %	
Gjennomsnittsalder, år	37,4	37,8	38,2	39,6	42,9	38,6	31,2	32,8	33,9	37	33,9	
Under 30 år	31 %	29 %	26 %	21 %	16 %	26 %	58 %	53 %	47 %	36 %	48 %	
30–49 år	51 %	53 %	56 %	58 %	53 %	54 %	33 %	35 %	41 %	45 %	39 %	
50–61 år	16 %	15 %	14 %	16 %	19 %	16 %	8 %	10 %	10 %	12 %	10 %	
62 år og eldre	2 %	3 %	4 %	4 %	12 %	4 %	1 %	2 %	3 %	6 %	3 %	
Helt ledige	97 %	95 %	91 %	87 %	89 %	93 %	95 %	90 %	89 %	90 %	91 %	
Arbeidssøkere på tiltak	3 %	5 %	9 %	13 %	11 %	7 %	5 %	10 %	11 %	10 %	9 %	
Permittert	17 %	12 %	4 %	1 %	1 %	9 %	4 %	3 %	2 %	1 %	2 %	
Tidligere lønnsinntekt, gjsn. kr	503 834	480 529	434 962	381 127	372 755	448 220	222 284	226 996	224 560	224 180	224 422	
<b>Yrkesbakgrunn:</b>												
Akademiske yrker	2 %	2 %	2 %	2 %	2 %	2 %	2 %	1 %	1 %	1 %	1 %	
Barne- og ungdomsarbeid	2 %	2 %	3 %	4 %	3 %	3 %	7 %	6 %	7 %	6 %	7 %	
Butikk- og salgsarbeid	6 %	7 %	8 %	9 %	11 %	8 %	11 %	13 %	13 %	15 %	13 %	
Bygg og anlegg	21 %	20 %	18 %	18 %	15 %	19 %	14 %	15 %	15 %	12 %	14 %	
Helse, pleie og omsorg,	4 %	4 %	5 %	5 %	6 %	5 %	7 %	6 %	7 %	5 %	6 %	
Industriarbeid	20 %	19 %	15 %	14 %	14 %	17 %	11 %	13 %	11 %	11 %	12 %	
Ingen yrkesbgr/uoppgitt	3 %	2 %	1 %	1 %	2 %	2 %	3 %	2 %	2 %	1 %	2 %	
Ingeniør- og ikt-fag	12 %	13 %	11 %	7 %	6 %	10 %	5 %	4 %	4 %	3 %	4 %	
Jordbr, skogbr. fiske	2 %	2 %	2 %	2 %	2 %	2 %	4 %	4 %	3 %	3 %	3 %	
Kontorarbeid	7 %	8 %	9 %	11 %	11 %	9 %	9 %	8 %	9 %	10 %	9 %	
Ledere	2 %	2 %	2 %	2 %	2 %	2 %	0 %	1 %	1 %	0 %	1 %	
Meglere og konsulenter	4 %	4 %	4 %	3 %	4 %	4 %	3 %	2 %	2 %	1 %	2 %	
Reiseliv og transport	7 %	8 %	9 %	10 %	11 %	9 %	10 %	13 %	12 %	13 %	12 %	
Serviceyrker o.a. arbeid	5 %	6 %	8 %	9 %	11 %	7 %	10 %	10 %	11 %	16 %	12 %	
Undervisning	3 %	3 %	3 %	3 %	2 %	3 %	3 %	3 %	2 %	2 %	2 %	
<b>Utdanning:</b>												
Grunnskole	7 %	7 %	8 %	10 %	13 %	8 %	7 %	9 %	11 %	13 %	10 %	
Videregående skole	54 %	55 %	54 %	56 %	57 %	55 %	53 %	61 %	61 %	60 %	59 %	
Høyere utdanning	35 %	34 %	35 %	31 %	28 %	33 %	36 %	27 %	25 %	24 %	28 %	
Ukjent utdanning	5 %	4 %	3 %	3 %	3 %	4 %	4 %	3 %	4 %	3 %	3 %	
<b>Fødeland:</b>												
Ukjent	6 %	6 %	8 %	8 %	4 %	7 %	9 %	9 %	9 %	6 %	8 %	
Norge	69 %	65 %	59 %	55 %	58 %	62 %	62 %	57 %	55 %	54 %	57 %	
Norden	3 %	3 %	3 %	3 %	2 %	3 %	2 %	3 %	2 %	2 %	2 %	
Vest-Europa ellers	3 %	3 %	3 %	3 %	2 %	3 %	2 %	2 %	2 %	2 %	2 %	
EU-land i Øst-Europa	11 %	13 %	14 %	17 %	16 %	14 %	13 %	14 %	16 %	15 %	14 %	
Øst-Europa ellers	1 %	2 %	2 %	2 %	2 %	2 %	2 %	2 %	2 %	3 %	2 %	
Nord-Amerika og Oceania	1 %	1 %	1 %	1 %	1 %	1 %	1 %	1 %	1 %	1 %	1 %	
Sør-Amerika	1 %	1 %	1 %	1 %	1 %	1 %	1 %	1 %	1 %	1 %	1 %	
Asia	4 %	5 %	6 %	8 %	9 %	6 %	6 %	8 %	9 %	11 %	9 %	
Afrika	1 %	2 %	3 %	3 %	5 %	2 %	2 %	3 %	4 %	5 %	4 %	
Ledighetsnivå i bostedsfylke i 2015	3,48 %	3,49 %	3,51 %	3,52 %	3,52 %	3,50 %	3,46 %	3,50 %	3,49 %	3,52 %	3,49 %	
N	13 821	10 988	10 331	9 001	5 072	49 213	1 657	1 454	1 800	1 852	6 763	

Kilde: NAV



## Logistisk regresjon

I logistisk regresjon beregner man hvor mye den naturlige logaritmen til oddsene for  $Y=1$  endrer seg for hver enhets endring i  $X$ . I vår analyse er den avhengige variabelen ( $Y$ ) at man har brukt opp dagpengeretten. Vi ser både på kjennetegn ( $X$ ) som er utformet som dummyvariabler med en referansekategori samt kontinuerlige variabler. Resultatene fra regresjonsanalysene presenteres i tabell 2 med koeffisienter i form av odds ratios. En odds ratio er forholdet mellom to odds, og tolkes her som forholdet mellom den beregnede oddsene for å gå ut dagpengeperioden ( $Y$ ) med et gitt kjennetegn ( $X$ ), relativt til oddsene for å gå ut dagpengeperioden i referansekategori når  $X$  er en dummy, og hvor mye oddsene for å gå ut dagpengeperioden ( $Y$ ) øker for hver enhets endring i  $X$  når  $X$  er en kontinuerlig variabel.

Stjerner bak koeffisienten indikerer hvorvidt den beregnede koeffisienten kan sies å være signifikant forskjellig fra 1, og antall stjerner viser konfidensnivået. Om en koeffisient ikke kan sies å være forskjellig fra 1, så viser det at, alt annet likt, vil oddsene for å ha brukt opp dagpengeretten ikke avhenge av verdien på dette kjennetegnet. Kjennetegnet kjønn er representert med verdien 1 hvis mottaker er kvinne, og 0 hvis mottaker er mann. Menn betegnes som referansekategori (base).

Vi regner sannsynlighetene i prosent ( $S$ ) med følgende formel  $S = (\text{Odds ratio} - 1) * 100$

Alder spiller en stor rolle for om en har brukt opp dagpengeretten eller ikke. De som er under 30 år har mindre sannsynlighet for å gå ut dagpengeperioden sammenlignet med de mellom 30 og 49 år, mens de som er over denne alderen har større sannsynlighet for å gå ut dagpengeperioden. De som er 62 år og over har hele 350 prosent større sannsynlighet for å gå ut dagpengeperioden sammenlignet med de mellom 30 og 49 år. Dette har trolig sammenheng med at mange kan ta ut alderspensjon når de er 62 år, og mange blant disse ser pensjonisttilværelsen som mer aktuell enn det å komme tilbake i arbeid. Det er også funn som tyder på at arbeidsgivere vurderer eldre arbeidssøkere som mindre aktuelle når det gjelder nyansettelser, noe som vil føre til at flere eldre enn yngre har problem med å få nytt arbeid (Senter for Seniorpolitikk, seniorpolitisk barometer 2016).

## Færre som bruker opp dagpengeretten blant de med høyere utdanning

Når det gjelder utdanning viser regresjonen at det ikke er noen forskjell på de med videregående utdanning

sammenlignet med de med grunnskoleutdanning, mens de med høyere utdanning har lavere sannsynlighet for å gå ut dagpengeperioden sammenlignet med de med videregående utdanning. Datagrunnlaget vårt gir kun informasjon om selvrapportert påbegynt utdanning og kvaliteten her er varierende. Vi har heller ikke mulighet til å skille mellom de med yrkesfaglig videregående skole og de med studiespesialisering.

Fødeland spiller også en rolle. De som er født i Norden (utenom Norge) eller Vest-Europa ellers har mindre sannsynlighet for å gå ut dagpengeperioden sammenlignet med personer som er født i Norge. De som er født i EU-land i Øst-Europa har noe høyere sannsynlighet for å gå ut dagpengeperioden sammenlignet med de som er født i Norge, mens personer som er født i Asia eller Afrika har en klart høyere sannsynlighet. Alle i vår analyse har vært i jobb i og med at de har rett på dagpenger, men mye av denne forskjellen vi finner kan trolig likevel forklares med ulikt utgangspunkt. Mange av innvandrerne fra Europa har kommet til Norge for å arbeide, mens mange av de fra Asia og Afrika har kommet som flyktninger. Arbeidsinnvandrerne har ofte en jobb når de kommer til Norge og har kvalifikasjoner som er etterspurt hos arbeidsgivere. Det er også vist at personer med utenlandsklingende navn diskrimineres av arbeidsgiverne. Midtbøen & Rogstad (2012) finner blant annet at det er vanskeligere å få jobbintervju når man har pakistansklingende navn.

Hvor høyt ledighetsnivået er i fylket<sup>5</sup> personen er bosatt i påvirker også sannsynligheten for å gå ut dagpengeperioden. Jo høyere ledighet, jo høyere er sannsynligheten for å forbli ledig og gå ut dagpengeperioden. Dette er ikke et overraskende funn, i og med at det er færre ledige jobber og større konkurranse om de jobbene som er ledige når det er høy ledighet.

<sup>5</sup> For å lage variabelen ledighetsnivå i bostedsfylke 2015 har vi tatt utgangspunkt i den gjennomsnittlige bruttoledigheten i bostedsfylke til personen i 2015.

**Tabell 2. Sannsynligheten for å bruke opp dagpengene etter dagpengegrunnlag. Resultat fra logistisk regresjon. Odds ratio. Avhengig variabel: Brukt opp dagpengerettighetene=1 (ikke brukt opp dagpengerettighetene = 0)**

Variabel	Lang dagpengeperiode	Kort dagpengeperiode
<b>Kjønn</b>		
Menn	Base	Base
Kvinner	0,739***	0,978
<b>Utdanning</b>		
Videregående	Base	Base
Grunnskole	1,007	1,065
Høyere	0,939***	0,919***
Ukjent	0,568***	0,794
<b>Ledighetsnivå i bostedsfylke 2015</b>	1,101***	1,110**
<b>Alder</b>		
30–49 år	Base	Base
Under 30 år	0,420***	0,529**
50–61 år	1,459***	1,123
62 år og over	4,500***	2,697***
<b>Fødeland</b>		
Norge	Base	Base
Norden	0,689***	0,862
Vest-Europa ellers	0,720***	0,793
EU-land Øst-Europa	1,104**	1,153*
Øst-Europa ellers	1,216*	1,441**
Nord-Amerika og Oceania	1,193	0,682
Sør-Amerika	0,971	1,227**
Asia	1,508***	1,294***
Afrika	1,688***	1,415***
<b>Yrkespraksis</b>		
Bygg og anlegg	Base	Base
Ledere	2,104***	0,981
Ingeniør og ikt-fag	1,206***	1,001
Undervisning	1,429***	0,949
Akademiske yrker	1,39***	1,248
Helse, pleie og omsorg	1,805***	1,125
Børne og ungdomsarbeid	1,446***	1,281
Meglere og konsulenter	1,764***	1,116
Kontorarbeid	1,838***	1,645***
Jordbruk, skogbruk og fiske	0,967	1,019
Serviceyrker og annet arbeid	1,985***	1,873***
Ingen yrkesbakgrunn	1,341**	0,745
Butikk og salgsarbeid	1,882***	1,790***
Industri	1,163***	1,209
Reiseliv og transport	1,507***	1,529***
<b>Tidligere lønnsinntekt (kort dagpengeperiode)</b>		
Tidligere lønnsinntekt under 1,75 G (kort dagpengeperiode)	Base	Base
Tidligere lønnsinntekt over 1,75 G (kort dagpengeperiode)		0,882
<b>Lønnsinntekt intervall (lang dagpengeperiode)</b>		
	0,649***	
<b>Tiltak ved avgang</b>		
Konstant	1,550***	1,217**
	0,257***	0,285***
N	45 937	6 226

\*p<0,1; \*\*p<0,05; \*\*\*p<0,01

Kilde: NAV



Vi finner også at tidligere inntekt<sup>6</sup> spiller inn: Jo høyere inntekt personene hadde før de ble ledige, jo mindre sannsynlig er det at de gikk ut hele dagpengeperioden. Vi finner at dette er gjeldene for hvert nivå vi beveger oss oppover på inntektsskalaen. Ifølge søketeorien kan de som tidligere hadde høy inntekt oppleve som et større tap eller kostnad å motta dagpenger enn de med lavere inntekt, og dermed øke søkeintensiteten. Videre vil sannsynligvis også personer som har vært i høyt lønnede stillinger ha kvalifikasjoner som gjør dem mer attraktive på arbeidsmarkedet enn personer som har hatt lavere inntekt, og således ha lettere for å komme raskt tilbake i arbeid.

De som deltok i arbeidsrettet tiltak ved avgang har også større sannsynlighet for å gå ut dagpengeperioden. Dette har sammenheng med at det er de svakerne gruppene som har behov for, og blir tilbudt, tiltak, samt at langtidsledige er en spesielt prioritert gruppe når det gjelder tiltak. Det å delta i tiltak kan også i seg selv føre til en innlåsingseffekt, det vil si at en tiltaksdeltaker vil være mindre aktiv som jobbsøker så lenge tiltaket varer.

Vi finner også forskjeller når det gjelder tidligere yrkespraksis. I vår regresjon blir alle yrkesgrupper sammenlignet med de med yrkespraksis innen bygg og anlegg. Dette var den yrkesgruppen som hadde høyest ledighet i 2015, men vi finner at dette er den yrkesgruppen som har minst sannsynlighet for å gå ut dagpengeperioden (der vi finner signifikante forskjeller). Sammenlignet med disse er det de med yrkespraksis som ledere, fra servicearbeid og annet arbeid samt butikk og salgsarbeid som har størst sannsynlighet for å gå ut dagpengeperioden.

### **Like sannsynlig for menn og kvinner å gå ut dagpengeperioden for de med kort dagpengeperiode**

Når vi ser nærmere på de arbeidsledige med kort dagpengeperiode finner vi mange av de samme resultatene

som blant de med lang dagpengeperiode. Men det er likevel noen forskjeller. Vår analyse viser at det blant de med kort dagpengeperiode ikke er noen kjønnsforskjeller når det gjelder sannsynlighet for å forbli lenge ledig og gå ut dagpengeperioden. Vi finner mange av de samme forskjellene mellom aldersgruppene som over, men at det ikke er signifikante forskjell på de mellom 30–49 år og de som er 50–61 år når det gjelder sannsynligheten for å gå ut dagpengeperioden.

Når det gjelder fødeland får vi også litt andre resultater for gruppen med kort dagpengeperiode. De som har fødeland i Norden eller ellers i Vest-Europa skiller ser ikke fra de som er født i Norge. Dette kan skyldes at det er færre arbeidsinnvandrere i gruppen med kort dagpengeperiode sammenlignet med de med lang dagpengeperiode, slik at forskjellen ikke blir signifikant. Vi finner at de som er født i Øst-Europa, Asia eller Afrika har større sannsynlighet for å gå ut dagpengeperioden sammenlignet med de født i Norge.

### **Bakgrunn fra servicearbeid og butikk og salgsarbeid gir større sannsynlighet for å gå ut dagpengeperioden**

De med kort dagpengeperiode har ikke like stor spredning når det gjelder yrkespraksis, noe som fører til færre signifikante resultater. Men vi ser også her at det er de med yrkespraksis innen servicearbeid og annet arbeid samt butikk og salgsarbeid som har størst sannsynlighet for å gå ut dagpengeperioden sammenlignet med de med yrkespraksis innen bygg og anlegg. Når vi ser på tidligere inntekt finner vi her ingen forskjell når det gjelder sannsynligheten for å gå ut dagpengeperioden. Dette har nok sammenheng med at de med kort dagpengeperiode har mye mindre variasjon i tidligere inntekt sammenlignet med de med lang dagpengeperiode (vil variere fra mellom 1,5 G til 2 G).

Når det gjelder ledighetsnivå i bostedsfylke i 2015 og det å delta i arbeidsrettet tiltak ved avgang som arbeidssøker finner vi de samme resultatene for de med kort dagpengeperiode som for de med lang. Jo høyere ledighetsnivået var i bostedsfylke, jo større var sannsynligheten for å gå ut dagpengeperioden. De som deltok i tiltak ved avgang hadde større sannsynlighet for å gå ut dagpengeperioden sammenlignet med de som var helt ledige.

<sup>6</sup> Inntektsvariabelen som brukes i regresjonen på de med lang dagpengeperiode er konstruert på følgende måte: Først har vi valgt høyeste lønnsinntekt for årene 2012–2015 som grunnlag. Deretter er det laget inntektsintervaller med utgangspunkt i grunnbeløpet (G) i 2013 som var på 85 245 kr. Intervallene er som følger: 1=Under 3 G, 2=3–4G, 3=4–5G, 4=5–6G og 5=Over 6 G.

## Hva skjer etter arbeidssøkerperioden?

### Flere kommer tilbake i arbeid blant de med lang dagpengeperiode

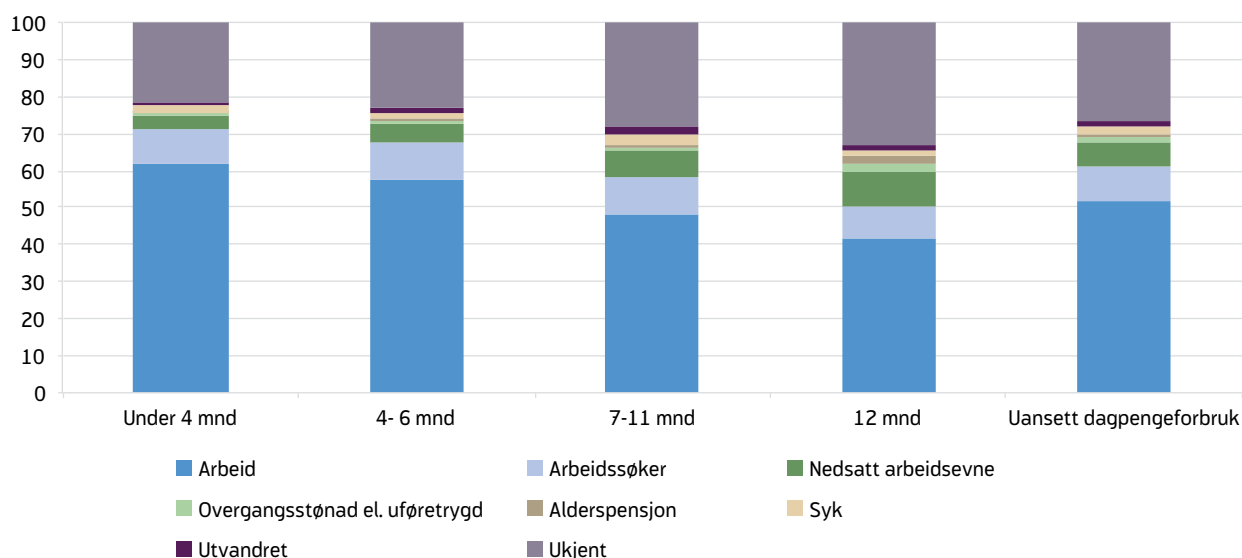
Når vi sammenligner alle med kort og lang dagpengeperiode uavhengig av dagpengeforbruk, finner vi forskjeller når det gjelder status på arbeidsmarkedet seks måneder etter avsluttet arbeidssøkerperiode. Forskjellene reflekterer at de med lang dagpengeperiode i utgangspunktet er mer etablerte på arbeidsmarkedet enn de med kort dagpengeperiode. I gjennomsnitt er 60 prosent av de med lang dagpengeperiode i arbeid seks måneder etter at de sluttet å være arbeidssøkere (figur 4), dette er åtte prosentpoeng høyere enn tilsvarende tall for de med kort dagpengeperiode (figur 3). Hver tiende dagpengemottaker er igjen registrert som arbeidssøker hos NAV seks måneder etter at de avsluttet arbeidssøkerperioden, og her er det ingen forskjeller mellom de med lang og de med kort dagpengeperiode. Noen av arbeidssøkere som ikke kommer tilbake til arbeid har helsemessige utfordringer eller andre forhold som krever ekstra oppfølging og innsats, og er registrert hos NAV med nedsatt arbeidsevne seks måneder etter. Dette gjelder seks prosent av de med kort dagpengeperiode og tre prosent av de med lang dagpengeperiode.

### Status på arbeidsmarkedet seks måneder etter avgang som arbeidssøker

Personene med avgang som arbeidssøker er definert i følgende prioriterte stater:

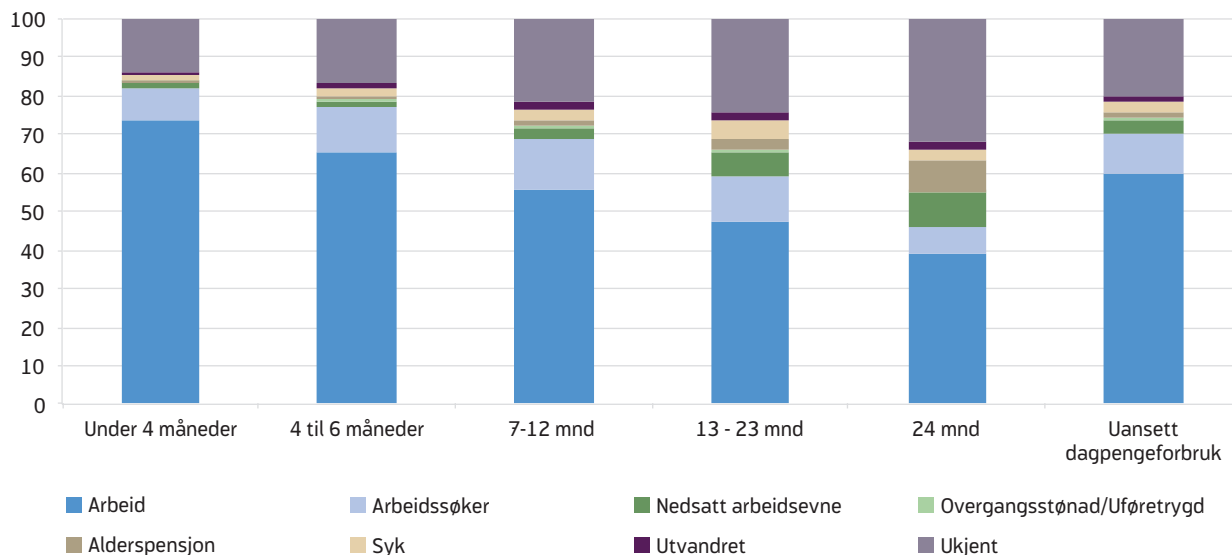
- **Arbeidstakere:** Personer registrert med et aktivt arbeidstakerforhold i Arbeidstakerregisteret ved utgangen av måneden, uavhengig av eventuelle andre registreringer hos NAV.
- **Arbeidssøkere:** Personer som ikke er arbeidstakere og som er registrert som enten helt ledig, delvis ledig, arbeidssøker i tiltak, eller annen arbeidssøker, ved utgangen av måneden.
- **Nedsatt arbeidsevne:** Personer som ikke er registrert i en av statusene over og som er registrert med status nedsatt arbeidsevne ved utgangen av måneden.
- **Overgangsstønad:** Personer som ikke er registrert i en av statusene over og som er registrert som mottaker av overgangsstønad ved utgangen av måneden.
- **Uføretrygd:** Personer som ikke er registrert i en av statusene over og som er registrert som mottakere av uføretrygd ved utgangen av måneden.
- **Alderspensjon:** Personer som ikke er registrert i en av statusene over og som er registrert som mottaker av alderspensjon ved utgangen av måneden.
- **Utvandret:** Personer som er registrert i folkeregisteret som utvandret, uavhengig av andre registreringer.
- **Syk:** Personer som er registrert som mottaker av sykepenger og som ikke er i noen av statusene over
- **Ukjent:** Alle personer som ikke er registrert i noen av statusene over.

**Figur 3.** Status på arbeidsmarkedet seks måneder seinere blant dagpengemottakere med avgang i perioden juli 2015-juni 2016, etter antall måneder brukt av dagpengeperioden. Dagpengemottakere med kort dagpengegrunnlag. Prosent



Kilde: NAV

**Figur 4. Status på arbeidsmarkedet seks måneder seinere blant dagpengemottakere med avgang i perioden juli 2015-juni 2016, etter antall måneder brukt av dagpengeperioden. Dagpengemottakere med lang dagpengeperiode. Prosent**



Kilde: NAV

I gjennomsnitt for alle tidligere dagpengemottakere er det få som mottar enten overgangsstønad, uføretrygd, eller alderspensjon i etterkant av arbeidssøkerperioden. I sum dreier det seg om to prosent. Like stor andel er det som er registrert som utvandret seks måneder etter avsluttet arbeidssøkerperiode. Tre prosent av de med lang dagpengeperiode og to prosent av de med kort dagpengeperiode er registrert som mottakere av sykepenger slik det er definert her, jmfør faktaboks.

Nest etter arbeid er statusen «Ukjent» den vanligste for både de med kort og lang dagpengeperiode. 27 prosent av de med kort dagpengeperiode og 20 prosent av de med lang dagpengeperiode, har ukjent status seks måneder etter avgang som arbeidssøker. Denne gruppen er sammensatt og her finner vi blant annet de som har: startet i utdanning, blitt selvstendig næringsdrivende, hjemmeværende og forsørget av andre samt personer som er mottakere av økonomisk sosialhjelp. At andelen med ukjent status er noe høyere blant de med kort dagpengeperiode kan trolig forklares med at det er mange unge i denne gruppen og det er derfor sannsynlig at flere av disse har startet i utdanning.

### Mange kommer raskt i arbeid

Mange er arbeidsledige bare en kort periode før de er tilbake i arbeid. Både blant de med kort og lang dag-

pengeperiode er andelen som er i arbeid seks måneder etter høyest blant de som har brukt minst av dagpengeperioden. Innenfor gruppen med lang dagpengeperiode (figur 4) er 73 prosent av de som mottok dagpenger i mindre enn fire måneder i arbeid seks måneder seinere. Det tilsvarende tallet for de med kort dagpengeperiode er 62 prosent (figur 3). For begge grupper synker andelen som er i arbeid med hvor mye de har brukt av dagpengeperioden. Blant de som har brukt opp hele dagpengeperioden er 39 prosent av de med lang dagpengeperiode, og 42 prosent av de med kort dagpengeperiode, i arbeid seks måneder etter avgang.

Andelen som igjen er registrert som arbeidssøkere er høyest for de som har brukt mellom fire og 23 måneder av dagpengegrunnlaget. Disse har trolig gjenoptatt dagpengeretten.

### En av ti som går ut dagpengeperioden blir registrert med nedsatt arbeidsevne

Mens andelen som er i arbeid seks måneder etter at de sluttet å være arbeidssøkere avtar med hvor mye de har brukt av dagpengeperioden, forholder det seg motsatt når det gjelder andelen som blir registrert hos NAV med nedsatt arbeidsevne. Blant de som avslutter arbeidssøkerperioden i løpet av mindre enn fire måneder med dag-

penget, er én prosent av de med lang dagpengeperiode, og fire prosent av de med kort, registrert med nedsatt arbeidsevne seks måneder etter. Andelen registrert med nedsatt arbeidsevne øker med dagpengeforbruket, og blant de som har brukt opp dagpengeretten er den oppe i ni prosent for begge grupper. Dette kan skyldes flere forhold. Personer med helsemessige utfordringer kan ha større problem enn andre med å finne et passende arbeid, og potensielle arbeidsgivere kan se på dem som mindre attraktiv arbeidskraft. Samtidig er det slik at lang varighet som arbeidsledig kan påvirke helsen negativt.

Arbeidsledige som blir syke i løpet av dagpengeperioden kan motta sykepenger med dagpengene som sykepengegrunnlag. Blant de med lang dagpengeperiode gjelder dette fem prosent av de som har brukt mellom 13 – 23 måneder av dagpengeperioden. Dette er i tråd med tidligere funn som viser at overgangen til sykepenger øker jevnt mot dagpengeperiodens utløp (Falch m. flere 2012). I gruppen med kort dagpengeperiode er der færre som har overgang til sykepenger.

### Mange eldre er alderspensjonister i etterkant av arbeidssøkerperioden

For å ta ut alderspensjon må en ha fylt 62 år og samtidig ha et visst opptjeningsgrunnlag. Blant de som har brukt opp dagpengeretten har hele åtte prosent av de

### Økonomisk sosialhjelp

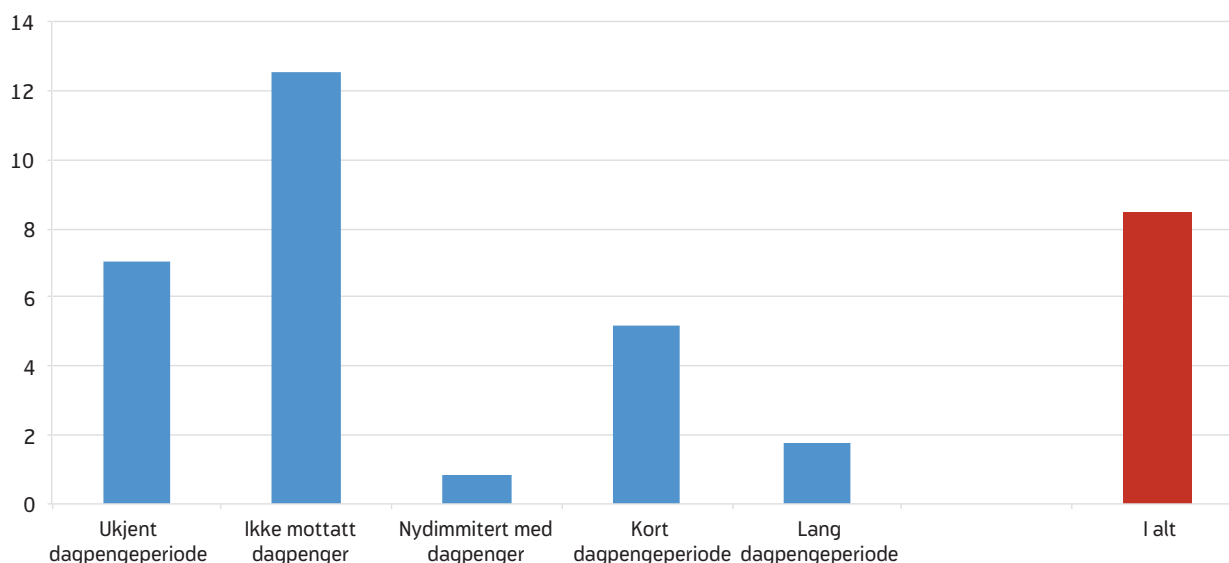
Økonomisk sosialhjelp etter Lov om sosiale tjenester i NAV skal sikre at alle har nok midler til et forsvarlig livsopphold. Mottakeren må ikke ha andre muligheter til å forsørge seg. Dette omfatter at en ikke kan forsørge seg gjennom inntektsgivende arbeid, egne midler eller andre økonomiske rettigheter, som rettigheter etter folketrygdloven eller krav på underhold. Størrelsen på økonomisk sosialhjelp er skjønnsbasert ut i fra den enkeltes behov.

På grunn av at det bare er tilgjengelig data over mottakere av sosialhjelp til og med desember 2015, har vi gjort en separat analyse av mottak av økonomisk sosialhjelp. Utvalget er arbeidssøkere som hadde avgang i perioden juli – september 2015, og vi har sett på mottak av sosialhjelp tre måneder etter avgang.

med lang dagpengeperiode alderspensjon i etterkant av arbeidssøkerperioden, tilsvarende tall for de med kort dagpengeperiode er én prosent. Den høye andelen med overgang til alderspensjon blant de med lang dagpengeperiode skyldes at flertallet blant de over 62 år i denne gruppen har overgang til alderspensjon (ikke vist i figur).

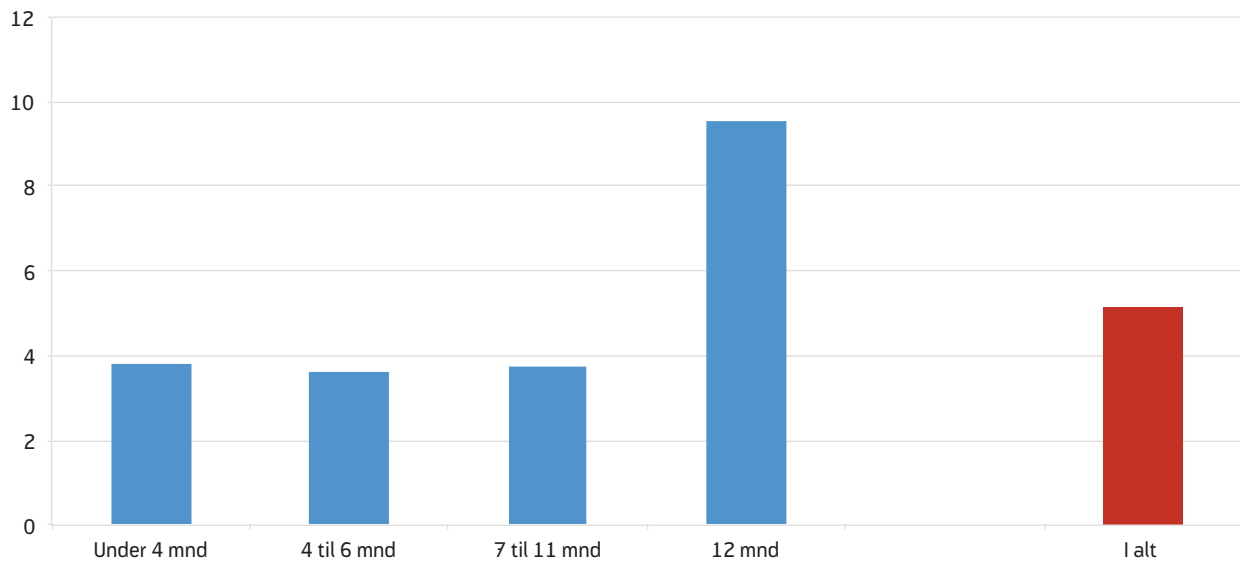
Om lag en tredel av arbeidssøkerne som har brukt opp dagpengeperioden er ikke å finne i NAVs registre seks måneder etter avsluttet arbeidssøkerperiode.

**Figur 5.** Andel som mottok sosialhjelp tre måneder etter avgang som arbeidssøkere, etter dagpengerett i arbeidssøkerperioden. Prosent



Kilde: NAV

**Figur 6.** Andel som mottok sosialhjelp tre måneder etter avgang som arbeidssøkere, etter forbruk av dagpengeperioden. Arbeidssøkere med kort dagpengeperiode. Prosent



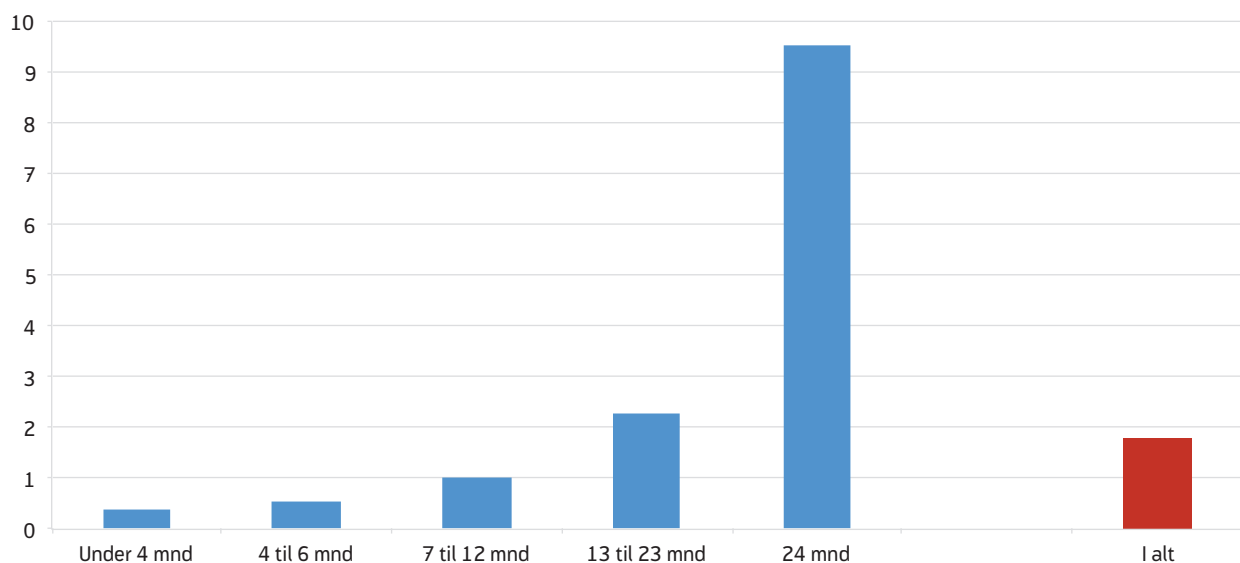
Kilde: NAV

### Flest sosialhjelpsmottakere blant de som ikke hadde rett til dagpenger

Blant arbeidssøkerne som hadde avgang i tredje kvartal 2015 er andelen som mottok økonomisk sosialhjelp tre måneder etter klart høyest blant de som ikke hadde hatt rett til dagpenger i arbeidssøkerperioden (figur 5), med 13 prosent. Mange av disse mottok trolig også sosial-

hjelp da de var arbeidssøkere. Tidligere analyser viser at en betydelig andel av de arbeidsledige mottar økonomisk sosialhjelp i arbeidssøkerperioden, i 2012 gjaldt dette 13 prosent av alle arbeidsledige (Furuberg 2014). I gruppen med ukjent dagpengeperiode, og blant de med kort dagpengeperiode, er andelen mottakere av sosialhjelp betydelig høyere enn blant de med lang dagpengeperiode.

**Figur 7.** Andel som mottok sosialhjelp tre måneder etter avgang som arbeidssøkere, etter forbruk av dagpengeperioden. Arbeidssøkere med lang dagpengeperiode. Prosent



Kilde: NAV

### En av 10 som har brukt opp dagpengeperioden mottar sosialhjelp tre måneder etter

Blant de med kort dagpengeperiode, som avsluttet arbeidssøkerperioden før de brukte opp dagpengene, mottok under fire prosent økonomisk sosialhjelp tre måneder seinere (figur 6). Blant de som gikk ut dagpengeperioden gjaldt dette nesten en av ti.

I 2015 mottok 1,6 prosent av befolkningen i alderen 18–66 år økonomisk sosialhjelp (Langeland m. flere 2016). Blant de med lang dagpengeperiode var denne andelen 1,8 prosent tre måneder etter avsluttet arbeidssøkerperiode (figur 7). Mottak av sosialhjelp er dermed bare litt vanligere i etterkant av arbeidssøkerperioden for denne gruppen samlet, sammenlignet med gjennomsnittet i befolkningen. Imidlertid er situasjonen annerledes når vi tar hensyn til forbruk av dagpengeperioden. Også blant de med lang dagpengeperiode er en av ti av de som har brukt opp dagpengeperioden sosialhjelpsmottaker tre måneder etter.

### Oppsummering og drøfting

Analysen bekrefter tidligere funn om at en stor andel har avgang som arbeidssøker de første månedene av dagpengeperioden og blant disse er det også flest som kommer tilbake i jobb. Blant de som ikke har avgang i løpet av de første månedene er det mange som forblir ledige så lenge at de bruker opp retten til dagpenger. En større andel av de som går ut dagpengeperioden mottar en helserelatert ytelse eller økonomisk sosialhjelp i etterkant sammenlignet med de som avslutter tidligere.

Dette kan skyldes flere forhold. Blant alle som blir ledige på et gitt tidspunkt vil de som har kvalifikasjoner som er etterspurt på arbeidsmarkedet gjerne finne nytt arbeid tidlig. Etter hvert som ledighetsperioden varer vil det være flere blant de som forblir ledige som mangler etterspurte kvalifikasjoner. Samtidig vil det å forbli ledig over en lengre periode kunne føre til at man blir motløs, noe som igjen kan gå ut over søkeaktiviteten etter jobb.

For NAV kan det være vanskelig å avgjøre hvor mye og når man skal gi bistand til de arbeidsledige. Å gi oppfølging til alle som blir arbeidsledige ville være svært ressurskrevende og heller ikke ønskelig, da de

fleste kommer i arbeid uten bistand fra NAV. På den andre siden kan det å vente for lenge føre til at personer som har behov for bistand ikke får dette tidnok. De tre første månedene finner vi at det er mange av dagpengemottakerne som kommer tilbake i jobb. Det virker da unødvendig at NAV bruker tid og ressurser på de som relativt raskt vil klare å komme tilbake i jobb på egenhånd. Samtidig ser vi at det er kjennetegn ved personer som gjør at de har tendens til å bli gående lenge ledig. Det som kjennetegner dem som går ut dagpengeperioden er at de har lavere inntekt og utdanning og jobber i serviceyrker. Eldre går også i større grad ut dagpengeperioden sammenlignet med de unge. Vi ser og at arbeidsledighet fører til at dagpengemottakerne over 62 år i stor utstrekning forlater arbeidsstyrken og blir alderspensjonister. Videre finner vi at særlig innvandrere fra Asia og Afrika har en tendens til å forbli ledig lenge sammenlignet med de norskfødte. Man kan tenke seg at tettere oppfølging fra NAV for dagpengemottakere med disse kjennetegnene kan bidra til at de kommer seg raskere tilbake i arbeid.

For de som har behov for ekstra oppfølging vil det være et poeng at denne hjelpen kommer så tidlig som mulig i ledighetsforløpet. Tidligere forskning (Oslo Economics & Frischsenteret 2016) har vist at for eksempel langtidsledighetsgarantier<sup>7</sup> ikke er hensiktsmessige med tanke på å få de ledige raskere tilbake i arbeid, men at denne innsatsen bør komme tidligere i ledighetsforløpet.

De som har mer å tape på å forbli ledig i form at tapt inntekt kommer seg raskere tilbake i arbeid. I vår analyse finner vi at en relativt stor andel av dagpengemottakerne går ut dagpengeperioden, noe som kan tale for at det burde legges inn økonomiske insentiver for å komme i arbeid før de ett/to årene man har rett på dagpenger har passert. Tidligere undersøkelser (Lande m.fl. 2016) har vist at strengere håndheving av aktivitetskrav overfor dagpengemottakere fører til at de kommer seg raskere ut av ledighet. En viktig del av

.....  
<sup>7</sup> Langtidsledighetsgarantien ble innført i 2008, og senere utvidet i 2010. Garantien innebærer etter 2010 at personer som har søkt arbeid i siste to år og vært sammenhengende ledig i seks måneder skal få tilbud om å delta på et arbeidsmarkedstiltak. Garantien ble innført for å motvirke langvarig ledighet.



endringen var å bevisstgjøre de ledige om at brudd på lovbestemte aktivitetskrav som jobbsøking med videre kunne føre til at dagpengene ble stoppet.

## Referanser

Dalen, Eirik (2016) *Norsk seniorpolitisk barometer 2016. Kommentarrapport ledere i arbeidslivet*. IPSOS. Oslo: Senter for seniorpolitikk.

Falch, Nina Skrove, Inés Hardoy & Knut Røed (2012) «Analyse av en dagpengereform: Virkninger av forkortet dagpengeperiode». *Søkelys på arbeidslivet*, 29 (3), 181–197.

Furuberg, Jorunn (2014) «Kva for inntektskjelder har dei arbeidslause?». *Arbeid og velferd* 2/2014, 37–48.

Lande, Sigrid, Jun Yin og Johannes Sørbø (2016) «Håndheving av aktivitetskrav gir færre ledige i Hedmark» *Arbeid og velferd* 1/2016, 43–58.

Langeland, Stein, Therese Dokken, Jorunn Furuberg & Ivar Andreas Lima (2016) *Fattigdom og levekår i Norge: Tilstand og utviklingstrekk – 2016*. NAV-Rapport 2016:4. Oslo: Arbeids- og velferdsdirektoratet.

Layard, Richard, Stephen Nickell & Richard Jackman (1991) *Unemployment*. Oxford: Oxford University Press

Midtbøen, Arnfinn H. & Jon Rogstad (2012) *Diskrimineringsens omfang og årsaker. Etniske minoriteters tilgang til norsk arbeidsliv*. Rapport 2012:1. Oslo: Institutt for samfunnsforskning.

Oslo Economics & Frischsenteret (2016) «Arbeids- og velferdsetatens arbeid med langtidsledige», Rapport 2016\_16. Oslo.

Røed, Knut & Tao Zhang (2005) «Unemployment duration and economic incentives- a quasi random-assignment approach». *European Economic Review*, 49 (7), 1799–1825.

## Vedlegg

**Tabell v1. Kjennetegn ved arbeidssøkere som hadde avgang fra NAVs register i juli 2015 – juni 2016, etter dagpengestatus**

	Ukjent dagpengegrunnlag	Uten rett til dagpenger	26 uker dagpengegrunnlag	Lavt dagpengegrunnlag	Høyt dagpengegrunnlag	Alle
Menn	63 %	54 %	88 %	55 %	69 %	59 %
Kvinner	37 %	46 %	12 %	45 %	31 %	41 %
Gjennomsnittsalder, år	38,3	31,8	20,7	33,9	38,6	34,2
Helt ledige	88 %	91 %	93 %	91 %	93 %	91 %
Arbeidssøkere på tiltak	12 %	9 %	7 %	9 %	7 %	9 %
Permittert	8 %	0 %	0 %	2 %	9 %	3 %
Tidligere lønnsinntekt, gj.snitt. kr	365 709	190 075	100 031	224 422	448 220	281 007
<b>Yrkesbakgrunn:</b>						
Akademiske yrker	1 %	1 %	0 %	1 %	2 %	2 %
Barne- og ungdomsarbeid	5 %	7 %	3 %	7 %	3 %	5 %
Butikk- og salgsarbeid	10 %	14 %	16 %	13 %	8 %	12 %
Bygg og anlegg	15 %	8 %	5 %	14 %	19 %	12 %
Helse, pleie og omsorg,	6 %	8 %	2 %	6 %	5 %	7 %
Industriarbeid	14 %	8 %	5 %	12 %	17 %	11 %
Ingen yrkesbgr/uoppgitt	3 %	13 %	13 %	2 %	2 %	8 %
Ingeniør- og ikt-fag	8 %	5 %	1 %	4 %	10 %	7 %
Jordbruk, skogbruk og fiske	2 %	3 %	2 %	3 %	2 %	3 %
Kontorarbeid	9 %	7 %	5 %	9 %	9 %	8 %
Ledere	1 %	1 %	0 %	1 %	2 %	1 %
Meglere og konsulenter	3 %	2 %	0 %	2 %	4 %	3 %
Reiseliv og transport	11 %	10 %	7 %	12 %	9 %	10 %
Serviceyrker og annet arbeid	10 %	11 %	40 %	12 %	7 %	10 %
Undervisning	2 %	3 %	0 %	2 %	3 %	3 %
<b>Utdanning:</b>						
Grunnskole	10 %	11 %	1 %	10 %	8 %	10 %
Videregående skole	58 %	54 %	94 %	59 %	55 %	55 %
Høyere utdanning	28 %	28 %	3 %	28 %	33 %	29 %
Ukjent utdanning	4 %	6 %	2 %	3 %	4 %	5 %
<b>Fødeland:</b>						
Ukjent	6 %	4 %	0 %	8 %	7 %	5 %
Norge	59 %	62 %	92 %	57 %	62 %	62 %
Norden	3 %	2 %	1 %	2 %	3 %	2 %
Vest-Europa ellers	3 %	2 %	1 %	2 %	3 %	2 %
EU-land i Øst-Europa	14 %	6 %	0 %	14 %	14 %	9 %
Øst-Europa elles	2 %	2 %	0 %	2 %	2 %	2 %
Nord-Amerika og Oceania	1 %	1 %	0 %	1 %	1 %	1 %
Sør-Amerika	1 %	1 %	1 %	1 %	1 %	1 %
Asia	9 %	12 %	4 %	9 %	6 %	10 %
Afrika	4 %	8 %	1 %	4 %	2 %	6 %
<b>N</b>	<b>4 526</b>	<b>87 786</b>	<b>1 366</b>	<b>6 763</b>	<b>49 213</b>	<b>149 654</b>

Kilde: NAV