

# FRAFALL FRA ARBEIDSLIVET ETTER LANGTIDSSYKMEDELING

Av Nina Lysø og Jon Petter Nossen

## Sammendrag

Å redusere frafallet fra arbeidslivet er ett av to nasjonale mål i den nye IA-avtalen for perioden 2019–2022. I avtalen pekes det spesielt på langtidssykmeldte som går over på mer varige trygdeytelser, samt tidligpensjonering. Det vil være behov for en eller flere indikatorer som gjør det mulig å følge og vurdere utviklingen i frafallet over tid.

Vi ser her på hvordan en indikator, begrenset til frafall i etterkant av langtidssykmelding, kan utformes. Blant annet ser vi nærmere på mulige definisjoner av «langtidssykmeldt» og «fracfall». Som grunnlag for å belyse dette undersøker vi utviklingen i langtidssykefraværet og senere arbeidstilknytning, herunder mottak av ulike trygdeytelser, de siste femten årene.

I 2017 var det 40 000 personer som brukte opp rettighetene til sykepenger fra NAV etter å ha vært sykmeldt i tolv måneder. I perioden 2002–2017 har det vært en sterk nedgang i dette antallet, og denne utviklingen har bidratt til en markant nedgang i frafallet fra arbeidslivet etter langtidssykmelding. Vi finner også at en del langtidssykmeldte senere mottar ulike ytelser uten å ha brukt opp sykepengerrettighetene først, og at dette antallet øker over tid. Ut fra dette bør en frafallsindikator ikke begrenses til kun å omfatte sykmeldte som bruker opp rettighetene. I artikkelen presenteres to alternative indikatorer, der den viktigste forskjellen er om personer med en viss arbeidstilknytning seks måneder senere regnes med i frafallet eller ikke. I 2017 var frafallet etter langtidssykmelding ifølge disse indikatorene på 1,2–1,7 prosent, målt som andel av sysselsettingen. Begge viser en betydelig reduksjon i frafallet de siste femten årene, men mesteparten av nedgangen kom i 2004–2005.

Vår analyse viser en nedgang i frafallet fra arbeidslivet blant personer som allerede er innenfor. Utviklingen kan sies å være i tråd med andre utviklingstrekk, som at færre i aldersgruppene over 55 år er blitt uføretrygdet det siste tiåret, og at yrkesaktiviteten etter fylte 62 år har økt. Det er sannsynlig at begge disse forholdene blant annet reflekterer en bedret helsetilstand blant seniorer i yrkesaktiv alder.

## Innledning

I *Intensjonsavtalen om et mer inkluderende arbeidsliv 2019–2022*<sup>1</sup> (den nye IA-avtalen) er det overordnede målet å «... skape et arbeidsliv med plass til alle gjennom å forebygge sykefravær og frafall og på denne måten bidra til å øke sysselsettingen» (side 2). Dette er konkretisert i form av to nasjonale mål: *Å redusere sykefraværet med 10 prosent sammenlignet med årsgjennomsnittet for 2018, og å redusere frafallet fra arbeidslivet.*<sup>2</sup> Det gis ingen presis definisjon av *frafall fra arbeidslivet* utover at det menes «personer i yrkesaktiv alder som ikke kommer tilbake til arbeid etter fravær», og at dette «vanligvis dreier seg om langtidssykmeldte som går over på arbeidsavklaringspenger og etter hvert til uføretrygd, eller personer som går over til tidligpensjonering».

På denne måten setter den nye IA-avtalen fokus på sykefravær som sådan, og peker samtidig på langtidssykmelding som «inngangsport» til mer varige helse-relaterte trygdeytelser. Utgangspunktet for dette er at mange av de langtidssykmeldte bruker opp sykepengere rettighetene og deretter går over på arbeidsavklaringspenger (AAP). Det er også en del som går direkte over på uføretrygd, og vi må dessuten anta at mange av AAP-mottakerne senere vil motta uføretrygd. Statistikken viser at omkring 30–35 prosent av AAP-mottakerne mottar uføretrygd uten å være registrert i arbeid seks måneder etter avgang fra ordningen, og i tillegg er det noen som kombinerer uføretrygd og arbeid.<sup>3</sup>

Videre er det noen som forlater arbeidslivet gjennom uttak av pensjon, herunder AFP etter «gammel ordning» og alderspensjon, som fra 2011 også omfatter

aldersgruppen 62–66 år. Dersom dette skjer etter først å ha vært sykmeldt, kan det sies å være en del av frafallet etter langtidssykmelding.

Samlet kan disse overgangene etter langtidssykmelding betegnes som frafall fra arbeidslivet. Også andre typer frafall kan inkluderes i dette begrepet (jf. «vanligvis» i sitatet over), for eksempel når personer blir stående uten arbeid og heller ikke mottar en trygdeytelse.

Personer som har vært sykmeldte så lenge at de har brukt opp sykepengere rettighetene er et naturlig utgangspunkt når vi skal undersøke frafall fra arbeidslivet etter langtidssykmelding.<sup>4</sup> Dette er imidlertid en noe snever definisjon av langtidssykmeldte, siden det er mulig å ha avgang fra arbeidslivet uten å bruke opp sykepengere rettighetene (se faktaboks om regelverk). Vi undersøker derfor også frafall for personer med mindre enn tre måneder igjen av sykepengere rettighetene. Analysen omfatter alle grupper med rett til sykepenger i perioden 2002–2017 (se faktaboks om datagrunnlag og metode).

I den nye IA-avtalen, og i denne artikkelen, kan frafall sies å være definert som en *strømningsvariabel*, altså hvor mange som i løpet av en periode forlater arbeidslivet. «Utenforskap» i betydningen av å stå utenfor arbeidslivet har vært et tema i samfunnsdebatten de siste årene, men de fleste analyser av dette benytter *beholdningstall*, eksempelvis målt som sysselsettingsandeler eller som andelen av befolkningen som mottar helse-relaterte ytelser (SSB 2018, Kann og Sutterud 2017 og Fløtten mfl. 2011). I en av relativt få analyser som vurderer frafall fra arbeidslivet ut fra en strømningsvariabel, tas det utgangspunkt i en hypotese om at det primært er «rene» helsemessige årsaker til at en del bruker opp sykepengere rettighetene (Kann mfl. 2013). Antall personer som bruker opp sykepengere rettighetene skulle med dette forventes å være en relativt stabil andel av befolkningen så lenge folkehelsen holder seg stabil. Dette finner de

<sup>1</sup> Hele avtalen kan leses her: <https://www.regjeringen.no/globalassets/departementene/asd/dokumenter/2018/ia-avtalen-2019-2022.pdf>

<sup>2</sup> Det førstnevnte målet erstatter det tidligere delmål 1 om en reduksjon i sykefraværet på 20 prosent sammenlignet med 2. kvartal 2001, mens det andre delvis erstatter de tidligere delmålene 2 og 3. I den nye IA-avtalen blir det framhevet to innsatsområder for å støtte opp under målene i avtalen – forebyggende arbeidsmiljøarbeid og innsats mot lange og/eller hyppig gjentakende sykefravær.

<sup>3</sup> Hentet fra: <https://www.nav.no/no/NAV+og+samfunn/Statistikk/AAP+nedsatt+arbeidsevne+og+uforetrygd++statistikk/Arbeidsavklaringspenger>

<sup>4</sup> For tidligere analyser med utgangspunkt i denne gruppen, se Handal (2010), Kann mfl. (2013), Kalstø og Galaasen (2015) og Lima (2016).

imidlertid ikke støtte for, i stedet viser det seg at antallet i hovedsak svinger i takt med sykefraværs-tallene generelt.

I første del av artikkelen undersøker vi hvor mange som bruker opp sykepengeperiodene og hvor mange langtidssykmeldte som avslutter sykepengeperioden inntil tre måneder før rettighetene er oppbrukt. I andre del ser vi på status seks måneder etter avslutning av sykepengeperioden, både når det gjelder trygdeytelser og arbeidstilknytning. Vi ser også på hvor mange som kombinerer en ytelse med arbeid, siden det kan diskuteres om dette skal betraktes som frafall eller ikke. For å få et bedre grunnlag for å vurdere hvor godt ulike frafallsmål fungerer, studerer vi utviklingen de siste femten årene. Dette tilsvarer omtrent perioden etter at den første IA-avtalen ble undertegnet.

Det er grunn til å tro at personer med gradert sykmelding har større sannsynlighet for å beholde jobben (helt eller delvis) etter at sykepengeperiodene er brukt opp, enn personer med full sykmelding. Siden det har vært en sterk økning i bruken av gradert sykmelding i perioden (Nossen og Lysø 2018), vil vi også undersøke hvordan status i etterkant av sykepenge varierer med sykmeldingsgrad, og om den økte bruken av gradering i perioden synes å ha påvirket arbeidstilknytningen i etterkant. Vi skiller mellom høye og lave graderinger, siden disse trolig benyttes i nokså forskjellige situasjoner.

Avslutningsvis oppsummerer vi funnene og presenterer to alternative indikatorer på frafall fra arbeidslivet i etterkant av langtidssykmelding. Hvilke syk-meldte som bør omfattes av indikatoren, hvordan frafall fra arbeidslivet kan defineres og hvordan fra-fallet kan måles, er spørsmål som diskuteres.

## Regelverk av betydning for overgang mellom sykepenge og andre trygdeytelser

**Makstid:** I utgangspunktet har de fleste sykmeldte rett til inntil 52 uker med sykepenge fra NAV i løpet av en treårsperiode, fratrukket arbeidsgiverperioden på 16 kalenderdager. Tidligere forbruk av sykepengedager slettes imidlertid når du har vært helt arbeidsfør i seks måneder. Personer i alderen 67–69 år har bare rett til 12 uker med sykepenge fra NAV. Ved fylte 70 år tar sykepengeperiodene slutt for alle.

**«Friskmelding til arbeidsformidling»:** Dette er en ordning for personer som ikke er «generelt arbeidsuføre», men som av helsemessige årsaker ikke kan fortsette i sin nåværende jobb. Du må ha sagt opp arbeidsforholdet og meldt deg som arbeidssøker, og får da fortsatt rett til sykepenge i inntil 12 uker fram til du finner arbeid (eller bruker opp sykepengeperiodene).

**Overgang til andre ytelser:** Det er mulig å ha overgang fra sykepenge til arbeidsavklaringspenge (AAP) uten først å ha brukt opp sykepengeperiodene. Personer som har rett til begge ytelsene kan velge den høyeste ytelsen. Som hovedregel vil sykepenge være mest gunstig, men i noen tilfeller vil AAP kunne gi høyere kompensasjon. Det er også mulig å gå fra sykepenge til dagpenge uten først å ha brukt opp sykepengeperiodene dersom arbeidsforholdet avsluttes (eventuelt etter å ha vært på «friskmelding til arbeidsformidling»). Det er derimot ikke mulig å ha direkte overgang fra sykepenge til uføretrygd uten først å ha gått ut perioden med sykepenge.

**Gradering:** For å få sykepenge må arbeidsevnen være nedsatt med minst 20 prosent. For AAP og uføretrygd er det derimot et vilkår at arbeidsevnen er nedsatt med minst 50 prosent.

**Uføretrygd:** Fra 2015 har alle uføretrygdede rett til sykepenge gitt at de oppfyller opptjeningskrav mv. Før 2015 var det kun uføretrygdede med gradert uføretrygd som hadde denne retten.

**Tidsbegrenset uførestønad (TU):** Personer som mottok gradert tidsbegrenset uførestønad hadde også rett til sykepenge så lenge denne ordningen eksisterte, det vil si i årene 2004–2010. TU-mottakere mistet denne retten da ordningen ble erstattet av AAP.

## Datagrunnlag og metode

Utgangspunktet for analysen er NAVs sykepengeregister, som inneholder informasjon om alle utbetalinger av sykepenger fra NAV. Datamaterialet omfatter ikke arbeidsgiverperioden, som normalt tilsvarende de første 16 dagene av et sykefravær. Alle sykepengetilfeller som ble avsluttet i perioden 2002–2017 inngår i datagrunnlaget. I hovedsak er dette arbeidstakere, men også selvstendig næringsdrivende, arbeidsledige med dagpengerettigheter og enkelte andre.

Analysegruppen er først og fremst personer som har vært sykmeldte så lenge at de har brukt opp sykepengerettighetene (når makstid).<sup>1</sup> Vi ser også på personer som avslutter sykefraværet når det gjenstår mindre enn tre måneder av sykepengeperioden. Dersom en person i løpet av ett år har flere sykepengetilfeller som er avsluttet inntil tre måneder før makstid, er det siste tilfellet beholdt. Hvor mange som bruker opp sykepengerettighetene (og som har mindre enn tre måneder igjen) måles både som andel av alle som avsluttet (minst) ett sykepengetilfelle samme år og som andel av alle sysselsatte (AKU).

I tråd med tidligere analyser (Kann mfl. 2013 og Kalstø og Galaasen 2015)<sup>2</sup> velger vi å se på status seks måneder etter at sykepengeperioden er avsluttet. Tidspunktet er valgt for å

ta høyde for eventuelle forsinkelser i utmeldinger/innmeldinger til Aa-registeret/a-ordningen og saksbehandlingstid hos NAV, slik at flest mulig av dem som har overgang til arbeid og/eller ytelse fanges opp.

Opplysninger om sykmeldingsgrad er hentet fra sykmeldingene, mens opplysninger om trygdeytelser seks måneder senere er hentet fra registre over mottak av AAP, herunder ytelsene rehabiliteringspenger, attføringspenger og tidsbegrenset uførestønad som ble erstattet av AAP fra mars 2010. I tillegg er det koblet på opplysninger om uføretrygd, dagpenger, alderspensjon og AFP.

Noen personer mottar to (eller flere) ytelse i samme måned. For å få gjensidig utelukkende kategorier har vi valgt å beholde første ytelse etter følgende rangering (fra kortvarig til langvarig ytelse): Dagpenger, AAP, uføretrygd og alderspensjon/AFP. Vi tar ikke hensyn til om ytelsene er graderte. Opplysninger om arbeidsforhold er hentet fra Aa-registeret/a-ordningen via sykefraværstatistikken (se faktaboks om a-ordningen).

For personer som driver selvstendig næringsvirksomhet har vi kun årlige inntektsopplysninger. Det betyr at personer i denne gruppen som ikke mottar en trygdeytelse seks måneder etter avslutning av sykepengetilfellet, får status «hverken arbeid eller ytelse». Denne restgruppen kan også bestå av personer i utdanning, personer som mottar overgangsøstønad, sosialhjelp eller en uføreytelse fra en tjenestepensjonsordning, personer som blir forsørget av familien, og døde.

.....  
<sup>1</sup> Opplysningene om maksdato i statistikkregisteret kan være unøyaktige siden denne datoen ofte endrer seg gjennom sykepengeperioden, blant annet som følge av uttak av ferie (sykepengene stanses da midlertidig). Vi har derfor korrigert maksdatoen i tilfeller hvor den ikke stemmer med registrerte sykepengedager. Sammenliknet med publisert statistikk har dette kun marginal betydning for hvor mange som bruker opp sykepengerettighetene.

<sup>2</sup> Se også «Infografikk fra NAV – Sykepenger i ett år: Hva skjer etterpå?», hentet fra <https://www.nav.no/no/NAV+og+samfunn/Kunnskap/infografikk-fra-nav>

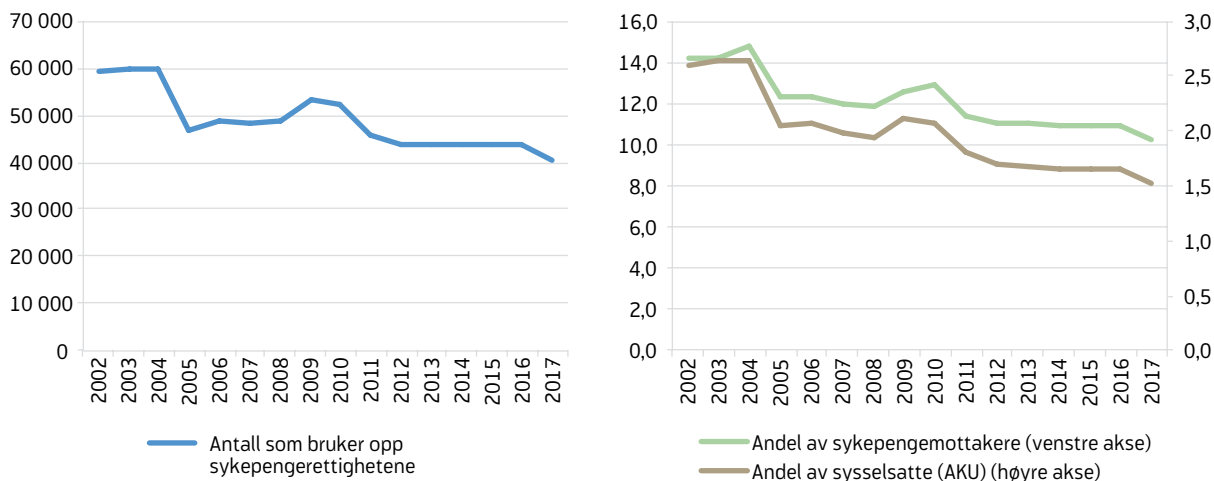
## Færre bruker opp sykepengerettighetene Redusert med over 40 prosent per sysselsatt

Siden 2002 har det vært en kraftig nedgang i antall personer som årlig bruker opp sykepengerettighetene (figur 1, venstre del). Mesteparten av denne nedgangen kom i 2004–2005 i forbindelse med en større regelverksreform. Etter en forbigående økning i 2009–2010, ble antallet igjen redusert. De neste femseks årene var det nokså stabilt, men i 2017 ser vi en ny nedgang. Mens det i starten av femtenårsperioden var 59 000 personer som brukte opp rettighetene hvert år, var antallet redusert til 47 000 i 2005 og 40 000 i 2017. I perioden som helhet har nedgangen vært på om lag 19 000 (32 %), og fra 2005 til 2017 har det vært en nedgang på 7 000.

Samtidig med nedgangen i antall personer som bruker opp sykepengerettighetene, har det totale antall personer som årlig mottar sykepenger fra NAV vært nokså stabilt over tid, mens antall sysselsatte har økt en del (16 %). Drøyt 10 prosent av alle som avsluttet en periode med sykepenger i 2017 brukte opp sykepengerettighetene (figur 1, høyre del). Denne andelen er redusert med 4 prosentpoeng (28 %) i løpet av femtenårsperioden vi ser på. Regnet som *andel av alle sysselsatte* har nedgangen vært enda større (41 %). I perioden sett under ett er det en reduksjon fra 2,6 prosent til 1,5 prosent.<sup>5</sup> Nedgangen var størst i 2005,

.....  
<sup>5</sup> Den økte arbeidsinnvandringen fra 2005 kan ha bidratt til nedgangen i antallet som bruker opp sykepengerettighetene per sysselsatt, siden denne gruppen i hvert fall de første årene forventes å ha et lavere sykefravær enn gjennomsnittet.

**Figur 1.** Personer som har brukt opp sykepengerettighetene, etter sluttår. Antall (venstre del) og i prosent av antall personer som har mottatt sykepenger fra NAV og av antall sysselsatte (høyre del)



Kilde: NAV og SSB (AKU)

2011 og 2017. I det videre vil vi legge hovedvekten på andelen av de sysselsatte, som vi mener er det mest relevante målet.

### Halvparten av nedgangen kom i 2004–2005

Den kraftige nedgangen i andelen som bruker opp sykepengerettighetene i 2004–2005 sammenfaller med en markant nedgang i sykefraværsprosenten, og må sees i sammenheng med en større reform av regelverket for sykmelding som trådte i kraft 1. juli 2004 (Markussen 2009). Det ble da blant annet innført et aktivitetskrav som gjelder «senest innen 8 uker» og presisert at gradert sykmelding alltid skal vurderes ved lengre fravær.<sup>6</sup> Nedgangen dette ene året står for halvparten av den totale nedgangen i perioden, regnet som andel av de sysselsatte.

Utviklingen på arbeidsmarkedet er antagelig en viktig årsak til de mer kortvarige svingningene i perioden. Den gjennomsnittlige varigheten av sykefraværene øker med økende arbeidsledighet, noe som blant annet kan henge sammen med at sykepenger gir høyere kompensasjon enn dagpenger (Nossen 2014 og Godøy

2014). Når vi ser bort fra disse svingningene og fallet i 2005, har det vært en svakt synkende trend i andelen som bruker opp sykepengerettighetene per sysselsatt. De siste årene har det vært en utflating, med unntak av en relativt stor nedgang i 2017. I tillegg til en bedring i arbeidsmarkedet etter oljekrisen i 2015, kan nedgangen i 2017 skyldes NAVs satsing på å håndheve aktivitetskravet for sykepenger mer konsekvent («Hedmarksmodellen»). Satsingen ble intensivert i 2015, og vi ville forventet å se en effekt på antallet som bruker opp sykepengerettighetene allerede i 2016. Det er derfor vanskelig å konkludere sikkert med at håndhevingen av aktivitetskravet er årsaken til nedgangen i 2017. De siste årene har det også vært betydelige endringer i NAVs utbetalingsrutiner, og de første stegene i digitaliseringen av sykmeldingene ble iverksatt. Det er usikkert hvordan og i hvilken grad dette har påvirket tallene.

Selv om gjennomsnittlig varighet av sykepengetilfellene i store trekk har vært stabil<sup>7</sup> i perioden vi studerer, viser forløpsanalyser at det har vært noen endringer i friskmeldingsmønsteret over tid (Nos-

<sup>6</sup> Også andre endringer støttet opp under kravet om aktivitet. I tillegg bidro en bedring i arbeidsmarkedet omkring 2004 til nedgangen.

<sup>7</sup> Vi ser da bort fra svingninger i forbindelse med endringer i arbeidsmarkedet, samt sykmeldinger knyttet til enkeltstående behandlingsdager (som har økt markant).



sen og Lysø 2018). Siden 2005 har det vært en tendens til at noen færre friskmeldes de første ukene av sykepengeperioden (trygdeperioden), men at flere friskmeldes fra 18 ukers sykefravær og ut sykepengeperioden. Samlet sett betyr dette at en økende andel av sykefraværene avsluttes relativt kort tid før sykepengerettighetene ville vært brukt opp (Nossen og Brage 2016 og Nossen og Lysø 2018). Dette har begrenset betydning for sykefraværet i form av tapte dagsverk, slik det måles i sykefraværstatistikken, men innebærer at færre bruker opp sykepengerettighetene.

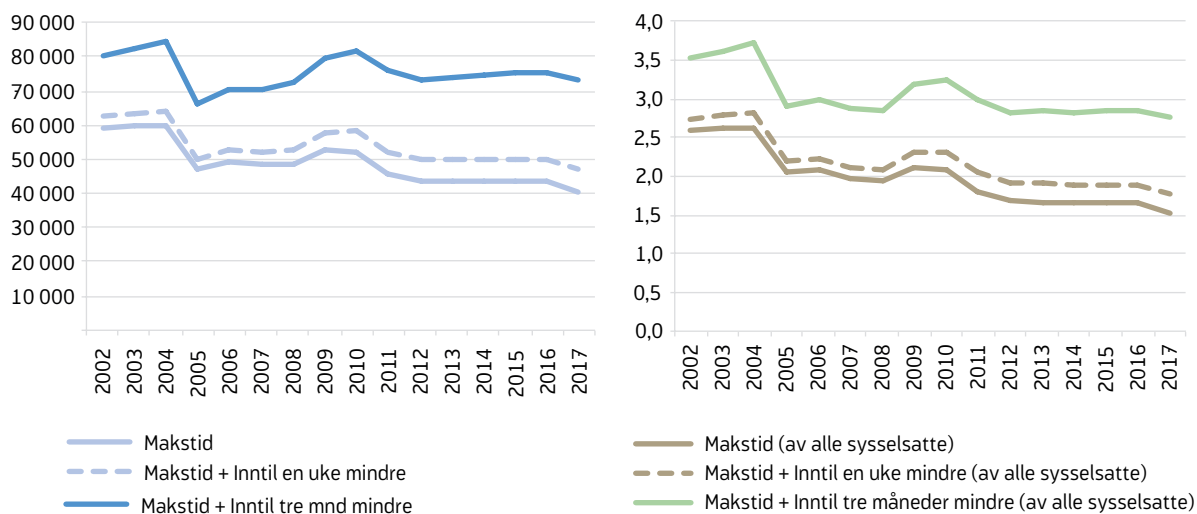
### Flere langtidssykmeldte avsluttes før makstid

Som nevnt innledningsvis er det et spørsmål om det er tilstrekkelig å tallfeste frafallet fra arbeidslivet med utgangspunkt i gruppen som bruker opp sykepengerettighetene, eller om en også bør ta hensyn til langvarige sykefravær som ikke fortsetter helt til makstid. Forløpsanalyser viser altså at det i løpet av det siste tiåret har vært en økende sannsynlighet for å bli friskmeldt mot slutten av sykepengeperioden. Det er mulig dette kan ha sammenheng med den økte bruken av gradert sykmelding.

Som følge av disse endringene i friskmeldingsmønstret, har det i perioden 2002–2017 vært en betydelig økning i antall personer som bruker opp en stor del av sykepengerettighetene, men som ikke når makstid, og heller ikke har gjort det seks måneder senere. Nedgangen i hvor mange som bruker opp minst ni måneder av sykepengerettighetene er dermed en god del mindre enn nedgangen i hvor mange som bruker opp sykepengerettighetene (figur 2, venstre del). Dette er imidlertid bare tilfelle i perioden etter 2005. Dersom vi inkluderer personer som avsluttet sykefraværet inntil en uke før makstid, blir nedgangen fra 2005 til 2017 halvert til 3 500, og inkluderer vi også personer som avsluttet sykefraværet inntil tre måneder før makstid, blir nedgangen snudd til en økning på 6 500 personer siden 2005. Vi velger heretter å holde oss til denne definisjonen av langtidssykmeldte som ikke bruker opp sykepengerettighetene, altså *personer som har mindre enn tre måneder igjen av sykepengeperioden*, selv om det kan argumenteres for at flere eller færre skal omfattes.

Regnet som andel av alle sysselsatte har langtidssykmeldte samlet sett blitt noe redusert også etter 2005

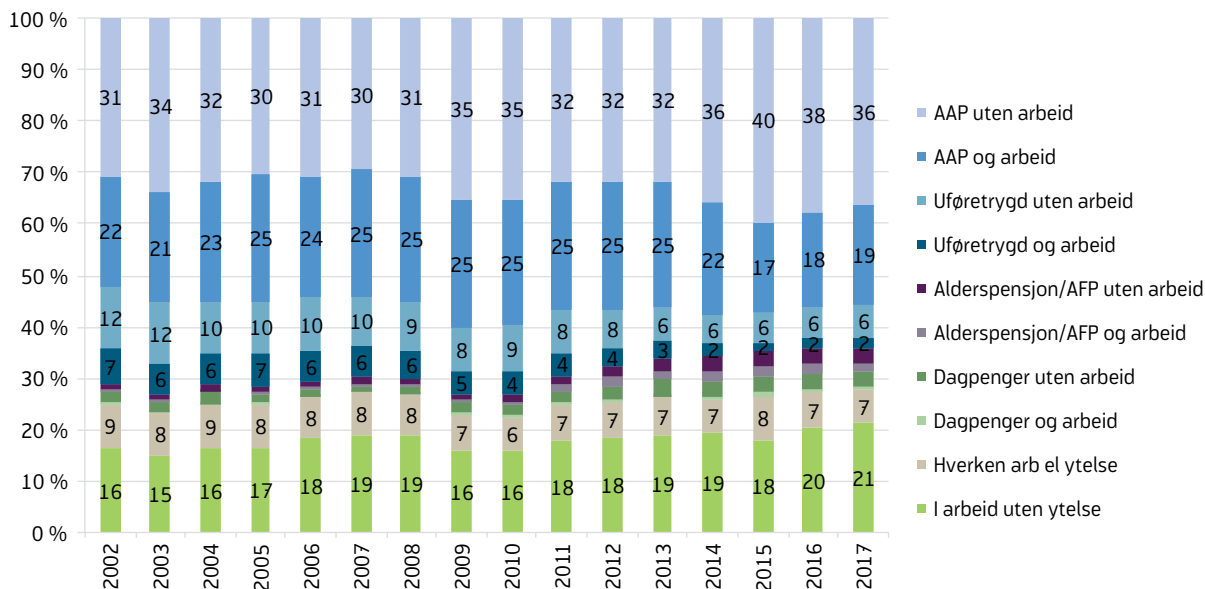
**Figur 2.** Personer som har brukt opp sykepengerettighetene, eller som har mottatt sykepenger inntil en uke mindre enn til makstid\* eller inntil tre måneder mindre enn til makstid\*, etter sluttår. Antall (venstre del) og i prosent av antall sysselsatte (høyre del)



\* Personer som når makstid innen seks måneder (nytt sykepengetilfelle), er utelatt fra disse to gruppene.

Kilde: NAV og SSB (AKU)

**Figur 3. Personer som har brukt opp sykepengerrettighetene, etter sluttår. Prosentfordelt etter status for arbeid og ytelser 6 måneder senere**



Kilde: NAV og SSB

(fra 2,9 % i 2005 til 2,8 % i 2017) (figur 2, høyre del). Sammenlignet med 2002 er det en nedgang på 22 prosent, mot 41 prosent når vi kun ser på personer som brukte opp sykepengerrettighetene. Men tilnærmet hele nedgangen kom altså omkring regelverksreformen i 2004. For øvrig ser vi at de konjunkturmessige svingningene er omtrent som før.

Kjennetegn for denne gruppen og for gruppen som bruker opp sykepengerrettighetene er vist i vedlegg (tabell V1).

### Status seks måneder etter makstid på sykepenger

#### To av tre mottar AAP eller uføretrygd

I 2017 var det altså 40 000 personer som brukte opp sykepengerrettighetene sine. Seks måneder etter opphør finner vi at over halvparten av disse (56 %) mottar AAP, hvorav en tredjedel samtidig er delvis i arbeid (figur 3; de to øverste feltene i hver stolpe).<sup>8</sup>

av 12 mottar uføretrygd (8 %), men de aller fleste av disse hadde uføretrygd (eventuelt gradert) allerede før de ble sykmeldt. En fjerdedel av dem som mottar uføretrygd seks måneder senere jobber samtidig noe. Videre mottar en del alderspensjon/AFP (5 %). Av disse er det et mindretall som samtidig er i jobb (2 %).

I 2017 var hver femte (21 %) i gruppen som brukte opp sykepengerrettighetene tilbake i arbeid etter seks måneder uten samtidig å motta noen av de tre ytelsene eller dagpenger.<sup>9</sup> Inkluderer vi personer som er delvis i jobb i kombinasjon med en ytelse, eller som mottar dagpenger (3 %), kan vi si at nærmere halvparten (45 %) fortsatt har en fot innenfor arbeidslivet.

Vi finner en del (7 %) som hverken er i arbeid eller mottar noen ytelse seks måneder senere. En del av disse kan være i arbeid som selvstendig næringsdrivende eller i utdanning (vi har ikke opplysninger om dette, se faktaboks om datagrunnlag og metode). Vi

<sup>8</sup> Å være i arbeid betyr her at man har et aktivt arbeidsforhold, som i hovedsak bestemmes ut fra at man har en arbeidsgiver og lønnsinntekt (se faktaboks om a-ordningen).

<sup>9</sup> Andre ytelser enn disse fire er ikke undersøkt.

antar at flertallet er forsørget av familien eller mottar for eksempel overgangsstønad, sosialhjelp eller uføretelse fra en (offentlig eller privat) tjenestepensjonsordning.

### Markant nedgang i mottak av uføretrygd

Når vi ser bort fra en forbigående økning omkring 2009–2010, har andelen som mottar AAP seks måneder etter makstid vært overraskende stabil i perioden 2002–2017 (figur 3). Andelen som mottar uføretrygd etter seks måneder har derimot sunket relativt jevnt gjennom perioden, fra 19 prosent i 2002 til 8 prosent i 2017. Dersom vi ser bort fra personer som var uføretrygdet allerede før de ble sykmeldt, er nedgangen enda større. Denne utviklingen kan tolkes på flere måter. På den ene siden kan det skyldes at det gjennom perioden har blitt lagt større vekt på utprøving av arbeidsevnen og avklaringstiltak før uføretrygd vurderes. For det andre kan det over tid ha vært endringer i helsesituasjonen til gruppen som bruker opp sykepengerrettighetene, slik at færre nå har et sykdomsbilde som gjør det naturlig med rask overgang til uføretrygd. Når vi ikke finner en tilsvarende økning i andelen som mottar AAP, kan det være fordi det er forhold som har trukket i motsatt retning. Blant annet har det vært en økning i andelen som mottar alderspensjon/AFP, og det er også en økning i andelen som mottar dagpenger.

Økningen i andelen med alderspensjon/AFP kan nok i all hovedsak forklares med innføringen av fleksibel alderspensjon fra 2011, som førte til at flere fikk mulighet til å motta alderspensjon fra 62 år (i tillegg til de som fra før av kunne ta ut AFP). En viss aldring i den yrkesaktive delen av befolkningen spiller nok også en rolle. Innføringen av fleksibel alderspensjon og den nye AFP-ordningen i privat sektor har sannsynligvis bidratt til nedgangen i andelen med uføretrygd (Jacobsen 2018).

Mer overraskende er økningen i andelen som mottar dagpenger seks måneder senere (3 % i 2017). Dette kan i noen grad dreie seg om personer som mister jobben mens de er sykmeldt, for eksempel som følge av nedbemanning/bedriftsnedleggelse. Men det kan også være et tegn på at sykefravær noen ganger egentlig handler om arbeidsledighet (Ose mfl. 2013).

Det er mulig at økningen henger sammen med økt arbeidsinnvandring, siden arbeidsinnvandrere ofte jobber i konjunkturutsatte bransjer og derfor er mer utsatt for nedbemanning. Et annet moment er at personer med en sykmeldingsgrad som er lavere enn 50 prosent i utgangspunktet ikke tilfredsstiller inngangsvilkåret for AAP og uføretrygd (ny vurdering gjøres, men arbeidsevnen skal være redusert med minst 50 prosent). Videre finner vi at bare omkring en femtedel av gruppen som mottar dagpenger seks måneder senere har vært på ordningen «Friskmelding til arbeidsformidling» (se faktaboks om regelverk).

Det kan ellers være verdt å merke seg at det ikke er vesentlige endringer i status i 2005, til tross for den kraftige nedgangen i antall personer som bruker opp sykepengerrettighetene dette året.

### Utviklingen i arbeidstilknytning

Andelen som seks måneder senere er tilbake i arbeid uten å motta en ytelse har altså økt noe i perioden, fra 16 prosent i 2002 til 21 prosent i 2017, selv om også denne andelen påvirkes av situasjonen på arbeidsmarkedet (figur 3). Andelen som kombinerer uføretrygd med arbeid synes gjennomgående å ha blitt redusert siden 2005, mens andelen som kombinerer AAP med arbeid har vært nokså stabil fram til de siste årene. Den store nedgangen i andelen som kombinerer arbeid med AAP eller uføretrygd i 2014 og 2015, er antagelig påvirket av et brudd i datagrunnlaget for aktive arbeidsforhold knyttet til innføringen av a-ordningen (se faktaboks om a-ordningen). Det er imidlertid usikkert om dette er hele forklaringen.

Dersom vi ser på andelen som er i arbeid innenfor de enkelte ytelsene, var det også her en markant nedgang for både AAP og uføretrygd i 2014 og 2015 (figur 4, venstre del). I denne toårsperioden ble begge andelenene redusert med om lag 10 prosentpoeng. I samme periode var det imidlertid en markant økning i andelen dagpengemottakere som kombinerer denne ytelsen med arbeid, mens andelen i arbeid uten ytelse var omtrent uendret (figur 4, høyre del). Selv om bruddet på grunn av a-ordningen trolig er hovedforklaringen på denne utviklingen, kan et dårligere arbeidsmarked i den aktuelle perioden også ha redusert mulighetene



### A-ordningen: Brudd i antall aktive arbeidsforhold fra 2014–2015

Med innføringen av a-ordningen 1. januar 2015 ble innrapporteringen av lønns- og arbeidsforhold fra arbeidsgivere til Skatteetaten, SSB og NAV endret. NAVs opplysninger om arbeidsforhold har blitt mer fullstendige og korrekte, men endringene innebærer også et brudd i datagrunnlaget for aktive arbeidsforhold. Blant annet er det ikke lenger et minstekrav for rapporteringsplikt til registeret, slik at flere av de små og kortvarige arbeidsforholdene nå rapporteres inn. Likevel er nettoeffekten på antall aktive arbeidsforhold for gruppene vi ser på i artikkelen usikker.

Dette skyldes at økt kvalitet på opplysningene i registeret, for eksempel etter langtidssykmelding og ved opphør av arbeidsforhold eller opphør av virksomheter, kan ha bidratt til en reduksjon i antall registrerte, aktive arbeidsforhold. Ifølge opplysninger fra SSB var antall arbeidstakere tidligere overvurdert for eldre aldersgrupper. Det samme var tilfelle for antallet mer sporadiske arbeidsforhold, noe som antas å ha hatt størst betyd-

ning for yngre aldersgrupper, men det kan også ha betydning for mottakere av AAP og uføretrygd. Lignende feil kan også oppstå med a-ordningen, men månedlige lønnsopplysninger gir nå bedre kontroll med hvilke arbeidsforhold som er aktive.

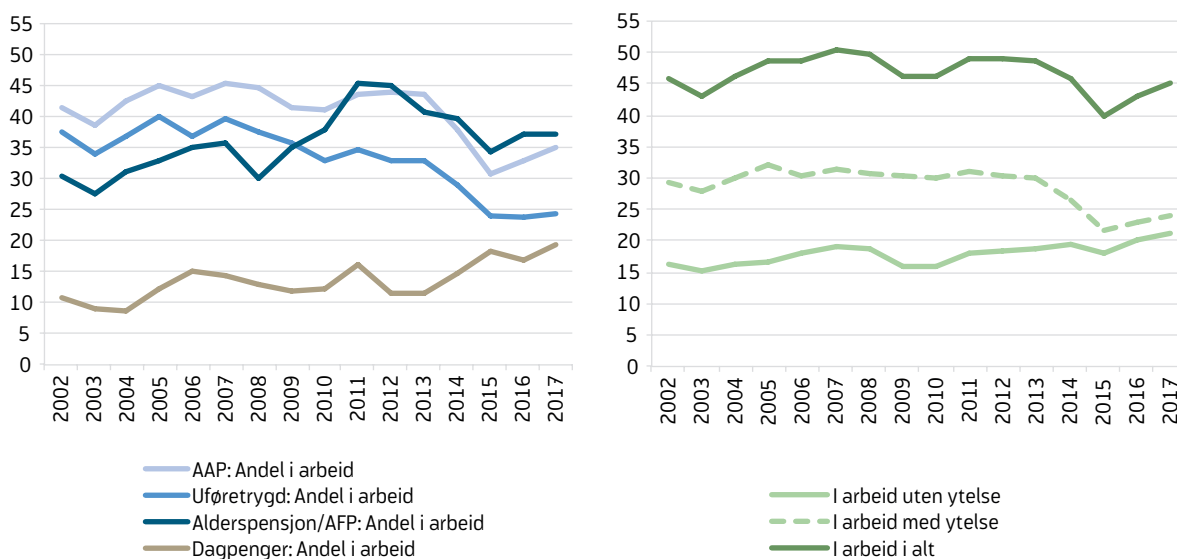
I artikkelen henter vi opplysninger om arbeidsforhold fra sykefraværstatistikken. Dette datamaterialet er basert på kvartalsvise uttrekk fra Aa-registeret (nå a-ordningen) som er «vasket» av SSB for å sikre at bare aktive arbeidsforhold tas med. Det innebærer blant annet at en del registrerte arbeidsforhold hvor det ikke er utbetalt lønn (eller sykepenge) i perioden, eller hvor personen er registrert som helt arbeidsledig, ikke er tatt med. Kvaliteten på tallene er antatt å være dårligere den første tiden etter innføringen (spesielt i 1. kvartal i 2015), noe som innebærer at tallene for 2015 er særlig usikre. Siden vi ser på status seks måneder etter avslutning av sykepengetilfellet, vil bruddet også påvirke tallene for 2014.

for å være delvis i jobb for personer med redusert arbeidsevne (for eksempel fordi arbeidsgiverne ble mindre villige til å tilrettelegge arbeidet).

Når det gjelder alderspensjon/AFP, ser vi at andelen som kombinerer disse ytelsene med arbeid økte i 2009–2011, det vil si omkring innføringen av pens-

jonsreformen. Dette skyldes trolig at mange fikk muligheten til å ta ut alderspensjon allerede fra 62 år og fritt kombinere dette med arbeid (heltid eller deltid). Andelen er imidlertid noe redusert igjen de siste årene, noe som delvis kan skyldes brudd som følge av a-ordningen. Men nedbemanninger som følge av oljekrisen rammet ofte seniorene, og har trolig også

**Figur 4.** Personer som har brukt opp sykepengerettighetene, etter sluttår. Andel av dem som 6 måneder senere mottar ulike trygdeytelser som kombinerer ytelsen med arbeid (venstre del), og samlet andel i arbeid med og uten ytelse (høyre del). Prosent



Kilde: NAV og SSB

hatt betydning for hvor mange som kombinerer arbeid og pensjon.

### Færre delvis i arbeid blant 100 prosent sykmeldte

I utgangspunktet vil vi anta at personer med gradert sykmelding har større sannsynlighet for å fortsette delvis i arbeid eller komme fullt tilbake i arbeid enn personer med full sykmelding, siden det kan antas at de både har en restarbeidsevne og delvis er i jobb. Dette får vi bekreftet i våre data, men først og fremst for gruppen med lav sykmeldingsgrad (under 50 %). Tar vi utgangspunkt i tallene for 2017 og sykmeldingsgrad ved makstid, ser vi at 3 av 4 i denne gruppen er tilbake i arbeid uten ytelse seks måneder senere, mot bare 10 prosent blant dem med full sykmelding (figur 5). Andelen er imidlertid ikke spesielt stor i gruppene med høyere gradering (50 % eller 51–99 %), her er mellom 20 og 30 prosent tilbake i arbeid uten ytelse.

Vi ser derimot at langt flere (rundt halvparten) i gruppen med en høyere gradering (50 % og 51–99 %) fortsatt er delvis i jobb etter seks måneder, slik at andelen i disse to gruppene som har en fot innenfor arbeidslivet er relativt stor (rundt 3 av 4). I gruppen med lav

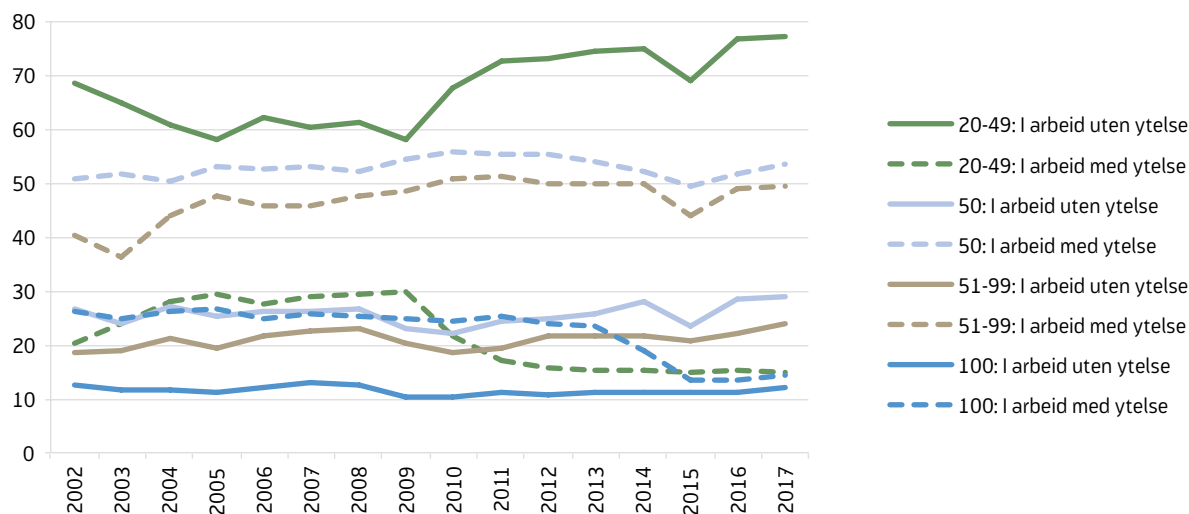
sykmeldingsgrad er det fra 2010–2011 en markant nedgang (halvering) i andelen som kombinerer AAP med arbeid, og en tilsvarende økning i andelen som er i arbeid uten ytelse. Det er mulig dette henger sammen med at regelverket for AAP stiller strengere krav til at sykdom skal være en årsak til nedsatt arbeidsevne enn det som tidligere gjaldt for attføringspenger. Vi finner også en betydelig nedgang omkring 2014–2015 i andelen som kombinerer ytelse og arbeid, og særlig i gruppen som var fullt sykmeldt ved makstid. Denne nedgangen kan forklares med bruddet som følge av innføringen av a-ordningen, samt den negative utviklingen i arbeidsmarkedet i perioden.

I femtenårsperioden har det vært en økning i andelen med gradert sykmelding i gruppen som bruker opp sykepengerrettighetene. Dette gjelder også ved makstid, og i 2017 hadde hver tredje gradering på dette tidspunktet.

### Flere kvinner helt eller delvis i arbeid

En langt høyere andel kvinner er i arbeid seks måneder senere enn menn (ikke vist). Dette kan ha sammenheng med ulikt sykdomsbilde (diagnose) og at kvinner i større grad enn menn har hatt gradert sykmelding. Blant kvinner er det også en noe høyere

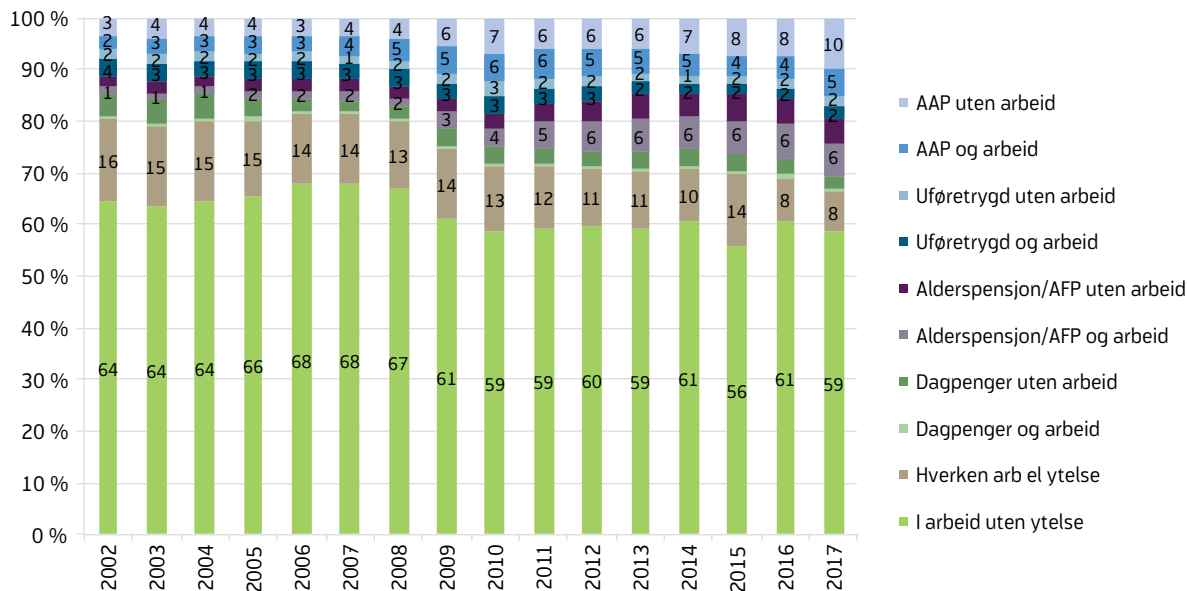
**Figur 5.** Personer som har brukt opp sykepengerrettighetene, etter sluttår og sykmeldingsgrad ved makstid. Andel i arbeid med eller uten ytelse\* 6 måneder senere. Prosent



\* AAP, uføretrygd, alderspensjon/AFP eller dagpenger.

Kilde: NAV og SSB

**Figur 6. Personer med mindre enn tre måneder igjen av sykepenge rettighetene, etter sluttår. Prosentfordelt etter status for arbeid og ytelse 6 måneder senere**



Kilde: NAV og SSB

andel som mottar uføretrygd seks måneder senere, men dette skyldes at flere kvinner hadde uføretrygd allerede før de ble sykmeldt. Blant menn er det derimot en langt høyere andel som mottar dagpenger, alderspensjon/AFP og som hverken er i arbeid eller mottar ytelse.

### En av fire som ikke bruker opp rettighetene mottar en ytelse 6 måneder senere

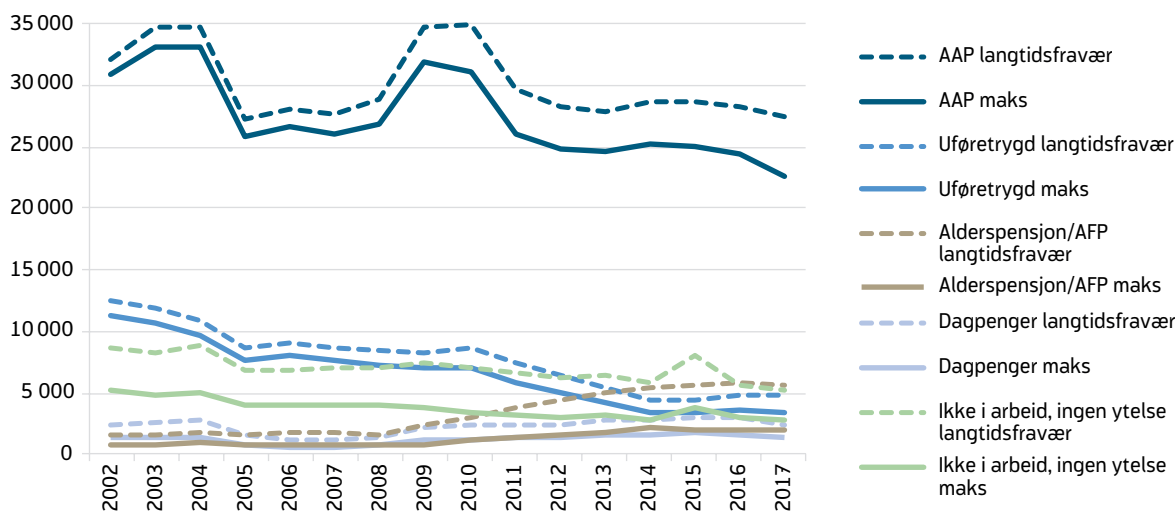
I utgangspunktet ville vi forvente at langtidssykmeldte som ikke bruker opp sykepenge rettighetene, ikke faller ut av arbeidslivet i nevneverdig grad. Det kan imidlertid ikke utelukkes at det skjer. Vi ser derfor på status seks måneder senere for langtidssykmeldte som avslutter sykefraværet når de har mindre enn tre måneder igjen av sykepenge rettighetene, gitt at de heller ikke bruker opp rettighetene de neste seks måneder. Naturlig nok er en langt større andel i denne gruppen tilbake i arbeid – helt eller delvis – sammenliknet med gruppen som bruker opp sykepenge rettighetene. Om lag 6 av 10 er i arbeid uten ytelse seks måneder etter avgang, mot 1 av 5 blant dem som nådde makstid (figur 6). Noe overraskende finner vi også her at en betydelig andel mottar ulike ytelse

seks måneder senere. Dette gjelder både AAP (15 % i 2017), uføretrygd (4 %) og alderspensjon/AFP (11 %). I tillegg er det en del som mottar dagpenger (3 %) eller som hverken er registrert i arbeid eller med noen ytelse (8 %). De aller fleste av dem som mottar uføretrygd seks måneder senere, gjorde det imidlertid allerede før de ble sykmeldt.

Utviklingen i denne gruppen er nokså annerledes enn det vi har sett for personer som bruker opp sykepenge rettighetene. Den viktigste forskjellen er at det ser ut til å ha vært et varig nivåskifte i 2008–2010 i gruppen som ikke bruker opp rettighetene. Her er det en reduksjon i andelen som er tilbake i arbeid uten ytelse, og en samtidig økning i andelen med AAP og alderspensjon/AFP.<sup>10</sup> Vi vet ikke hva dette skyldes. Siden endringen i andelen på AAP ser ut til å ha vært varig, er det ikke rimelig å forklare den med økt ledighet i kjølvannet av finanskrisen. At andelen i arbeid er redusert

<sup>10</sup> Denne økningen skyldes i noen grad pensjonsreformen, men også at våre tall overvurderer andelen med alderspensjon/AFP, og særlig etter pensjonsreformen. Dette skyldes at aldersgruppen 67–69 år har reduserte sykepenge rettigheter (12 uker etter pensjonsreformen), slik at alle i denne gruppen som mottar sykepenger nå har mindre enn tre måneder igjen av rettighetene. Dette kunne vært unngått ved å utelate aldersgruppen over 67 år.

**Figur 7. Personer som har brukt opp sykepengerrettighetene og alle langtidssykmeldte samlet, etter sluttår og status 6 måneder senere\***



\* Alle tall for ytelser her omfatter både personer med og uten arbeidstilknytning.

Kilde: NAV og SSB

i perioden er også overraskende i lys av at en økende andel har hatt gradert sykmelding. I 2017 hadde mer enn halvparten av gruppen gradering ved avslutning av sykepengetilfellet (se tabell V1 i vedlegg).

### Samlet status for de to gruppene langtidssykmeldte

Oppsummert finner vi at en god del flere personer mottar AAP eller uføretrygd seks måneder etter avslutning av sykefraværet når vi ser samlet på gruppen som bruker opp sykepengerrettighetene og gruppen som har mindre enn tre måneder igjen av rettighetene (figur 7). For 2017 øker antall AAP-mottakere med 22 prosent til 27 000 og antallet uføretrygdede med 39 prosent til 5 000. Økningen er enda større for alderspensjon/AFP (186 %), dagpenger (81 %), og for personer som hverken er i arbeid eller mottar noen ytelse (92 %).

### Alternative frafallsmål etter langtidssykmelding

Å redusere frafallet fra arbeidslivet er som nevnt ett av de to nasjonale målene i den nye IA-avtalen for perioden 2019–2022, og det vil være behov for en indikator som kan måle utviklingen i «fracfall» over tid. Vi ser her på to alternative frafallsindikatorer,

begrenset til frafall etter langtidssykmelding (tabell 1). Siden det er en god del som har overgang til ulike ytelser uten å bruke opp sykepengerrettighetene, bør en indikator ikke begrenses til personer som bruker opp rettighetene. I begge alternativene inkluderes derfor både personer som har brukt opp sykepengerrettighetene og personer som har igjen inntil tre måneder av rettighetene.

Forskjellen på de to alternativene er hvilke ytelser, eller kombinasjoner av ytelse og arbeid, som skal regnes som frafall. En indikator må for det første omfatte overgang til uføretrygd og tidligpensjon<sup>11</sup> etter langtidssykmelding, dersom personen ikke samtidig arbeider noe. Selv om AAP er en midlertidig ytelse, er det naturlig å også inkludere denne i frafallsbegrepet dersom den ikke kombineres med arbeid. Ser vi på alle som har avgang fra AAP, viser statistikken for de siste årene at under halvparten er registrert i arbeid seks måneder etter avgang, og bare 1 av 5 er registrert som arbeidstaker uten en ytelse. Det bør også vurderes å inkludere personer som hverken er registrert i arbeid eller med en ytelse, til tross for at noen av disse vil

<sup>11</sup> Vi har ikke skilt mellom «tidligpensjon» (62–66 år) og pensjon til dem over 67 år.

være i arbeid som selvstendig næringsdrivende eller under utdanning.

Et sentralt spørsmål er om en indikator også bør omfatte personer som kombinerer en ytelse med arbeid. I 2017 gjelder dette en tredjedel av alle som mottok en ytelse seks måneder etter at sykepengerrettighetene var brukt opp. Det er også et spørsmål om personer som mottar dagpenger bør inkluderes.

Det er nærliggende å måle frafallet fra arbeidslivet med utgangspunkt i alle sysselsatte, og dermed som andel av disse. Andre muligheter er for eksempel som andel av alle sykmeldte, alle med sykmelding over åtte uker eller alle de vi her regner som langtidssykmeldte.

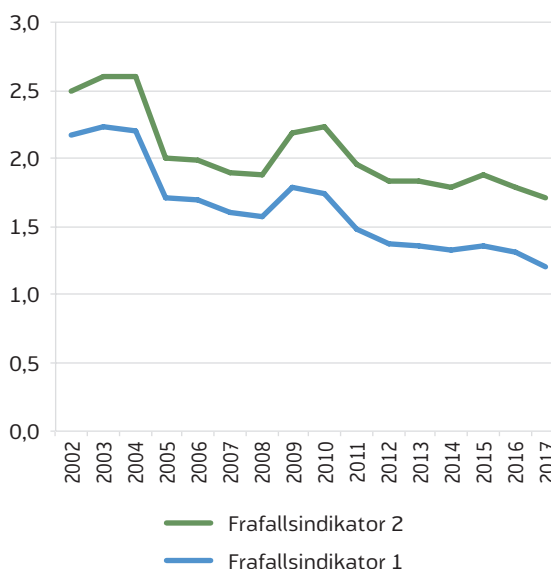
I *frafallsindikator 1* tar vi bare med personer som mottar (minst) en av ytelsene AAP, uføretrygd og alderspensjon/AFP uten samtidig å være i arbeid, eller som hverken mottar disse ytelsene eller er registrert i arbeid (tabell 1). I *frafallsindikator 2* benytter vi et mer utvidet frafallsbegrep, hvor også personer som mottar en av ytelsene i kombinasjon med arbeid, eller som mottar dagpenger, regnes med i frafallet.

De to indikatorene gir relativt store forskjeller i *nivået* på frafallet i etterkant av langtidssykmelding, mens utviklingen i grove trekk er lik over tid. I 2017 var frafallet ifølge våre anslag henholdsvis 1,2 prosent og 1,7 prosent av de sysselsatte (figur 8). Begge indikatorene viser en betydelig nedgang i perioden. Nedgangen er størst for indikator 1, som altså er begrenset til personer som ikke er registrert med et arbeidsforhold. Her er andelen av de sysselsatte nærmest halvert (-45 %) i perioden, fra 2,2 prosent i 2002 til 1,2 prosent i 2017. Tar vi utgangspunkt i indikator 2 og det mer omfattende frafallsmålet, er andelen redusert fra 2,5 prosent i 2002 til 1,7 prosent i 2017 (-32%). Mesteparten av nedgangen kom i 2005 – i dette ene året var det en reduksjon på 22–23 prosent i begge indikatorene. Det har også vært en viss nedgang senere, blant annet de siste to årene. Denne siste nedgangen skyldes trolig delvis et bedre arbeidsmarked. De mer kortvarige svingningene som kan knyttes til konjunkturedringer tidligere i perioden, er også nokså like for de to indikatorene.

**Tabell 1. Alternative frafallsindikatorer etter langtidssykmelding**

Indikator	Definisjon
Frafallsindikator 1	Har brukt opp eller har igjen inntil tre måneder av sykepengerrettighetene  Mottar AAP, uføretrygd, alderspensjon/AFP eller ingen ytelse, og er ikke registrert i arbeid
Frafallsindikator 2	Har brukt opp eller har igjen inntil tre måneder av sykepengerrettighetene  Mottar AAP, uføretrygd, alderspensjon/AFP eller dagpenger (uansett om registrert i arbeid eller ikke), eller ingen ytelse og ikke registrert i arbeid

**Figur 8. Alternative indikatorer på frafall etter langtidssykmelding. I prosent av antall sysselsatte**



Kilde: NAV og SSB

Vi finner at nedgangen i andelen som bruker opp sykepengerrettighetene er den klart viktigste forklarende faktoren til utviklingen i frafallsindikatorerne. Nedgangen motvirkes noe av økningen i antall langtidssykmeldte som ikke bruker opp sykepengerrettighetene. Andelen som er registrert i arbeid og/eller som mottar ulike ytelser endrer seg i mindre grad over tid.



## Drøfting og oppsummering

Vi har sett at det har vært en sterk nedgang i antall personer som bruker opp sykepengere rettighetene etter tolv måneders sykefravær. Denne utviklingen har bidratt til en markant nedgang i frafallet fra arbeidslivet etter langtidssykmelding i perioden 2002–2017. Mesteparten av nedgangen kom imidlertid i 2004–2005, og kan knyttes til en reform av regelverket for sykmelding som la tydelige føringer for sykmeldende lege om å unngå unødvendige sykmeldinger, stille tidlig krav om aktivitet og benytte gradert sykmelding så ofte som mulig.

Vår analyse viser altså at frafallet fra arbeidslivet blant personer som allerede er innenfor er redusert. Dette kan sies å være i tråd med andre utviklingstrekk, som at færre i aldersgruppene over 55 år har blitt uføretrygdet det siste tiåret, og at yrkesaktiviteten i aldersgruppen over 62 år har økt. Det er sannsynlig at begge disse forholdene blant annet reflekterer en bedret helsetilstand blant seniorene i yrkesaktiv alder. Det er, slik vi ser det, ingen motsetning mellom våre funn og bekymringen om økt utenforskap blant unge og enkelte innvandregrupper. Disse gruppene har i liten grad rukket å få fotfeste i arbeidslivet, og blir dermed ikke fanget opp av en frafallsindikator knyttet til langtidssykmelding fra arbeid. Regjeringens satsing for å øke inkluderingen av utsatte grupper på arbeidsmarkedet, «Inkluderingsdugnaden», er rettet mot denne type frafall.

Vi har forsøkt å belyse hvordan en indikator vil påvirkes av ulike definisjoner av «langtidssykmeldt» og «fracfall». Vi har valgt å inkludere personer med langtidssykmelding som har igjen inntil tre måneder av

sykepengere rettighetene, og har sett på både en snever og en mer omfattende definisjon av frafall. Det kan ikke utelukkes at vi ville fått et litt annet bilde hvis flere sykmeldte hadde vært inkludert, for eksempel alle som er sykmeldt utover 8 uker. Selv om vi ville målt et høyere frafall, er det usikkert om utviklingen over tid ville blitt annerledes.

I analysen har vi inkludert alle sykepengemottakere uavhengig av om de har et arbeidsforhold eller ikke. En indikator til bruk i IA-sammenheng vil trolig avgrenses til arbeidstakere.

Vi har ikke inkludert frafall i form av personer som «tidligpensjoneres» uten først å ha vært sykmeldt, det vil si går direkte fra jobb til alderspensjon eller AFP før fylte 67 år. Det vil også være en del personer som ikke først er sykmeldt og som slutter/mister jobben og ikke kommer tilbake, eventuelt har overgang til dagpenger eller forsørges av familie. Det er mulig å fange opp dette også i en frafallsindikator, men da med et annet utgangspunkt enn sykepengedata, slik vi har benyttet.

Et annet spørsmål er på hvilket tidspunkt status for ytelse og arbeidstilknytning skal måles. En indikator bør fange opp dette raskt, men praktiske forhold som saksbehandlingstid, forsinket innrapportering fra arbeidsgivere, oppsigelsestid og eventuelt tiden det tar å finne nytt arbeid, gjør at status bør måles noe i etterkant av sykefraværet. Samtidig vet vi at det i mange tilfeller skjer endringer over tid, og bildet kan derfor se annerledes ut for eksempel ett eller to år senere. Status etter seks måneder er, slik vi vurderer det, et godt kompromiss mellom de ulike hensynene.

## Referanser

- Fløtten, Tone, Åsmund Hermansen, Jon M. Hippe og Bjørn R. Lescher-Nuland (2011) *Innmeldt, utmeldt eller påmeldt? Et annet bilde av utenforskap i Norge*. Fafo-rapport 2011:13.
- Godøy, Anna (2014) «Sykefravær og permitteringer i bygg og anlegg etter finanskrisen». *Søkelys på arbeidslivet*, 4, 296–310.
- Handal, Jørn (2010) «Hva skjer med personer som går ut sykepengeperioden på 12 måneder?». *Arbeid og velferd*, 4, 64–69.
- Jacobsen, Ove (2018) «AFP i privat sektor – endringer i mottak av arbeidsavklaringspenger og uføretrygd». *Arbeid og velferd*, 1, 35–43.
- Kalstø, Åshild Male og Anders Mølster Galaasen (2015) «Helserelaterte ytelser – utviklingen frem til 2014». *Arbeid og velferd*, 2, 17–34.
- Kann, Inger Cathrine, Ola Thune og Anders Mølster Galaasen (2013) «Gir lavere sykefravær færre på langtidsytelser?». *Arbeid og velferd*, 3, 39–48.
- Kann, Inger Cathrine og Lars Sutterud (2017) «Utenforskap og trygdeordningenes rolle: Sikkerhetsnett eller hvilepute?». *Arbeid og velferd*, 3, 59–79.
- Lima, Ivar Andreas Åsland (2016) «Hvordan har økt ledighet påvirket bruken av helseytelser og økonomisk sosialhjelp?». *Arbeid og velferd*, 3, 131–150.
- Markussen, Simen (2009) *How physicians can reduce sick leave – evidence from a natural experiment*. Memorandum. Oslo: Frischsenteret.
- Nossen, Jon Petter (2014) «Utviklingen i sykefraværet: Betydningen av arbeidsmarkedet, gradering og regelendringer». *Arbeid og velferd*, 2, 75–88.
- Nossen, Jon Petter og Søren Brage (2016) «Forløpsanalyse av sykefravær: Når blir folk friskmeldt?». *Arbeid og velferd*, 3, 75–99.
- Nossen, Jon Petter og Nina Lysø (2018) «Gradert sykmelding – økt gradering, stabil varighet». *Arbeid og velferd*, 2, 101–125.
- Ose, Solveig Osborg mfl. (2013) *Oppfølging av sykmeldte – fungerer dagens regime?* Forskningsrapport. Trondheim: Sintef.
- SSB (2018) *1 av 4 sysselsatte kombinerer arbeid med utdanning eller velferdsordninger*. Artikkel. Publisert 13.12.2018 på: <https://www.ssb.no/arbeid-og-lonn/artikler-og-publikasjoner/1-av-4-sysselsatte-kombinerer-arbeid-med-utdanning-eller-velferdsordninger>

## Vedlegg

**Tabell V1.** Kjennetegn for de to gruppene langtidssykmedlte. Utvalgte år. Prosentfordeling for hver gruppe

	Brukte opp sykepengetilfettene		Mindre enn tre måneder igjen av rettighetene	
	2002	2017	2002	2017
Antall (N)	59 222	40 424	23 780	34 040
I alt	100,0	100,0	100,0	100,0
Kvinner	55,2	57,7	57,1	59,8
Menn	44,8	42,3	42,9	40,2
<i>Aldersgruppe</i>				
Under 30 år	10,8	8,1	11,5	8,9
30-39 år	21,4	17,8	25,1	19,1
40-49 år	23,5	25,4	27,1	26,0
50-59 år	29,2	28,9	26,5	25,0
60-69 år	15,1	19,8	9,8	21,0
<i>Diagnosegruppe</i>				
Rygglidelser	15,1	10,0	14,3	9,4
Nakke-/skulder-/armlidelser	12,8	9,7	12,8	10,0
Andre muskel-/skjelettlidelser	21,4	21,4	20,6	21,4
Lettere psykiske lidelser	3,6	7,8	4,3	9,5
Angst og depresjon	15,7	13,9	15,8	13,6
Andre psykiske lidelser	1,9	2,7	1,3	1,7
Øvrige lidelser	29,3	34,6	30,9	34,5
«Symptom/plage»-diagnose	24,6	25,9	27,8	30,6
<i>Sykmeldingsgrad ved eventuell første gradering</i>				
20-49 %	3,4	7,5	5,8	10,9
50 %	21,1	19,3	31,7	23,9
51-99 %	5,1	24,0	6,5	27,3
100 %	66,4	44,0	51,5	31,8
Ukjent	4,0	5,2	4,4	6,1
<i>Sykmeldingsgrad ved avslutning av sykepengetilfellet</i>				
20-49 %	3,3	7,7	11,1	24,5
50 %	11,6	12,6	20,4	16,5
51-99 %	3,0	11,7	3,0	8,8
100 %	78,1	62,8	61,1	44,1
Ukjent	4,0	5,2	4,4	6,1
<i>Arbeidskategori</i>				
Arbeidstakere (inkl. kombinerte)	88,0	90,6	90,3	92,1
Selvstendige (inkl. frilansere)	7,6	4,7	6,9	4,2
Arbeidsledige (inkl. inaktive)	4,3	4,6	2,7	3,7
<i>Sektor</i>				
Statlig forvaltning	5,3	8,6	8,0	11,6
Kommunal/fylkeskommunal forvaltning	23,4	23,7	27,0	28,0
Privat sektor inkl. offentlige foretak	57,4	58,3	54,1	53,0
Ukjent	13,8	9,4	10,9	7,4
Mottok uføretrygd før sykmelding	6,9	7,6	3,7	4,1
På ordningen «friskmeldt til arbeidsformidling»	0,3	1,3	0,9	2,0

Kilde: NAV