

HVA PÅVIRKER FOLKS HOLDNINGER TIL KONTANTSTØTTEN?

Av Line Schou¹

Sammendrag

Kontantstøtten er en ytelse som er omdiskutert og får mye politisk oppmerksomhet, på tross av at den ikke er særlig omfattende eller kostbar. I denne studien undersøker vi befolkningens holdninger til kontantstøtten ved hjelp av data fra spørreundersøkelsen Norsk Monitor. Andelen som har en positiv holdning til kontantstøtten har holdt seg ganske stabil fra 1999 til 2017, på tross av at bruken av ordningen har blitt tydelig redusert.

Folks holdning til kontantstøtten varierer mye; sannsynligheten for å være positiv er høyere for kvinner, de som har barn i aktuell alder, innvandrere fra Afrika, Asia og Sør/Mellom-Amerika samt blant folk som er bosatt mindre sentralt. Sannsynligheten for å være negativ til kontantstøtten øker med økende alder, husstandsinnkomst og utdanning.

Verdiorientering viser seg også å ha betydning. Tilhengere og motstandere av kontantstøtten finnes over hele verdispekteret, men tyngdepunktene til de to gruppene ligger ulike steder. Tilhengerne er i større grad orientert mot tradisjonelle og idealistiske verdier, ved at de heller mer mot religion, konservative verdier, tradisjonelle kjønnsroller og det rurale fremfor det urbane. Motstanderne av kontantstøtten har oftere moderne verdier, spesielt i retning likestilling og urbanitet.

Respondenter som stemmer KrF er enige med sitt parti og er i stor grad positive til kontantstøtten, enda mer i 2017 enn i 1999. De andre partienes velgere er i større grad delt og er ikke nødvendigvis enige med eget parti i synet på kontantstøtten.

.....
¹ Takk til Jørgen Holbæk-Hanssen for hjelp med Norsk Monitors verdikart og Loyd Rudlende for tilrettelegging av data fra NAVs registre.
.....

Innledning

Kontantstøtten ble innført for ettåringer i 1998, og utvidet til å inkludere toåringer året etter. Begrunnelsen for å innføre ordningen var økt valgfrihet for barnefamiliene. Kontantstøtten skulle gjøre det mulig for foreldre til småbarn å få mer tid til omsorg for egne barn (St. prp 53, 1997 – 1998). At barnet ikke hadde barnehageplass med offentlig tilskudd var det eneste vilkåret for å få støtten, det var ikke noe krav om at en av foreldrene selv måtte være hjemme. Barn med barnehageplass 30 timer i uka eller mindre, kunne få kontantstøtte etter reduserte satser.

Kontantstøtten ble innført av en sentrumsregjering med Kristelig Folkeparti (KrF) i spissen, og har vært en svært viktig sak for dette partiet. De sikret flertall med støtte fra partiene på borgerlig side, som la vekt på valgfrihet og at det ikke var rettfærdig at offentlige subsidier av barneomsorg bare skulle gå til de som valgte barnehage. Kontantstøtten har vært omstridt, og kritikerne, blant annet flere av de politiske partiene, mente den ville svekke kvinners yrkesdeltakelse, fremme tradisjonelle kjønnsroller og hindre integrering av innvandrerkvinner. Partiene på venstresiden har lagt stor vekt på denne kritikken (Ellingsæter 2015).

Forskning har vist at kontantstøtten reduserer mødres sysselsetting (Rønsen 2009 og Hedding 2016). Kontantstøtten påvirker også lønn og sannsynligheten for å jobbe fulltid i etterkant; Drange og Rege (2013) fant at for kvinner uten høyere utdanning, eller som tjente under median lønn på forhånd, førte kontantstøttebruk til både lavere lønn og større sannsynlighet for deltidarbeid da barna var 4 – 5 år gamle. Ved 6 års alder var det ikke lenger noen forskjell.

Kontantstøtten har vært et sentralt tema i likestillingsdebatten, og har vært partipolitisk viktig siden uenighet om den i stor grad har fulgt høyre-venstre aksene. Ordningen ble ivrig debattert i nesten ett år rundt innføringen i 1998, og har dukket opp i den politiske debatten med ujevne mellomrom siden (Vollset 2011). På tross av at ordningen ikke er omfattende eller veldig kostbar, får den altså mye politisk oppmerksomhet. Bruken av kontantstøtten har gått nedover og fortsetter å falle (NAV 2018a). Dette er i det siste blitt

Kontantstøtten over tid – regelendringer

- 1. august 1998: Kontantstøtten ble innført for ettåringer, satsen var 3 000 kr pr. mnd. Delvis kontantstøtte på 80, 60 eller 45 prosent ved 30 eller færre timer i barnehagen pr uke.
- 1. januar 1999: Kontantstøtten utvidet til toåringer.
- 1. august 1999: Satsinndelingen for delvis kontantstøtte endret til 80, 60, 40 eller 20 prosent.
- 1. januar 2006: Maksimal periode med kontantstøtte redusert fra 24 til 23 måneder.
- 1. august 2012: Kontantstøtten avskaffet for toåringer. Satsinndeling for delvis kontantstøtte redusert fra fem til to satser, og bare gitt ved 19 eller færre timer i barnehagen. Aldersdifferensierte satser innført; ettåringer til og med 18 mnd. fikk 5000 kr og eldre ettåringer 3300 kr pr. mnd.
- 1. august 2014: Slutt på aldersdifferensiering og satsen økt til 6000 pr. mnd. for alle barn mellom 13 og 23 måneder.
- 1. juli 2017: Krav om minst fem års botid i Norge eller EØS for at foreldrene skal ha rett til kontantstøtte. Der som foreldrene bor sammen må begge oppfylle dette kravet.
- 1. august 2017: Kontantstøtten økes til 7500 kr pr. mnd.
- 1. august 2018: Differensierte satser etter oppholdstid i barnehagen endret til 100, 80, 60, 40, 20 % kontantstøtte igjen.

brukt av politikere som et argument for å fjerne ordningen (Nordre Aker Budstikke 28.01.19).

Det er imidlertid ikke sikkert at nedgangen i bruk av kontantstøtten også betyr en endring i holdninger til den. Synet på kontantstøtten kan være mer et verdispørsmål, at meninger her følger viktige verdimesse skillelinjer i befolkningen. Dette kan i så fall forklare hvorfor en såpass lite omfattende ytelse, som stadig færre bruker, fortsatt er gjenstand for så mye politisk interesse.

Holdninger og verdier

En holdning kan defineres som «en psykologisk tendens til å vurdere et bestemt fenomen med en viss grad av positivitet eller negativitet» (Eagely & Chaiken 1993, side 1).

Holdninger kan påvirke handlinger, men sammenhengen er komplisert og blant annet avhengig av sosiale normer, en persons oppfatning av handlingsalternativene og deres nytte og omkostninger. Det

folk svarer i et spørreskjema er ikke alltid en god prediksjon av hva de selv vil gjøre. Holdninger til generelle fenomener predikerer ofte dårligere enn holdningen til bestemte handlinger (Ajzen og Fishbein 2005). Om folk er positive til at småbarnsforeldre som ikke bruker barnehage får kontantstøtte, er det ikke dermed sagt at de selv vil bruke kontantstøtte om de har barn i aktuell alder. Det kan for eksempel være avhengig av økonomi og jobbsituasjon. På den annen side er kontantstøttebruk en spesifikk handling, og en positiv holdning til ordningen betyr trolig at sannsynligheten for å bruke den er større, gitt ellers like omstendigheter.

Holdninger blir blant annet formet av tidligere erfaringer, sosiodemografiske faktorer som alder og utdanningsnivå, og verdier. Verdier kan defineres som «de personlige overbevisningene folk har om hva som er rett og galt, hva man synes er aktverdige mål i livet og hva som er de riktige midlene for å nå målene» (Ipsos 2018, side 5). Befolkningens verdier og verdiendringer påvirker samfunnsutviklingen, blant annet hvilke problemer som står i sentrum for politikken og hva slags løsninger som blir foretrukket (Hellevik 2001).

I Norsk Monitor-undersøkelsen kartlegges befolkningens verdimønstre langs tre hoveddimensjoner; moderne-tradisjonell, idealistisk-materialistisk og offentlig-privat. De to første er de viktigste for å beskrive verdimønsteret i befolkningen. Siden kontantstøtten ble innført i 1998, har verdiendringene i den norske befolkningen hovedsakelig gått i retning moderne verdier. Verdiendringen mot moderne verdier består blant annet i at mange flere mener at likestilling mellom kvinner og menn i familie- og arbeidsliv er riktig. Samtidig var det, særlig de første ti årene etter 1998, en bevegelse fra materialistiske verdier mot midten av idealistisk – materialistisk skalaen. Det vil si mindre vekt på forbruk, eiendeler og egne behov, og mer vekt på selvrealisering og hensyn til andre (Ipsos 2018).

Problemstilling

I denne artikkelen ser vi nærmere på holdningene til kontantstøtten i befolkningen, og undersøker følgende:

- Har holdningen til kontantstøtten blitt mer negativ i takt med nedgangen i bruken av ordningen?
- Hvem er de som er henholdsvis positive og negative til kontantstøtten?
- Hvordan påvirker demografiske kjennetegn synet på kontantstøtten?
- Hvordan henger holdninger til kontantstøtten sammen med partipreferanser, er velgerne enige med partiene «sine»?
- Henger holdningene til kontantstøtten sammen med verdiorientering generelt, og med synet på likestilling og kjønnsroller spesielt?

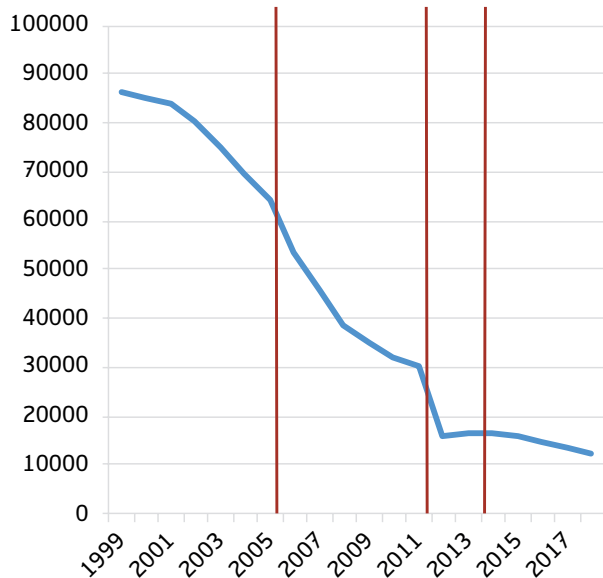
Bruk av kontantstøtteordningen over tid

Fra å være en ordning som omfattet de fleste barn i aktuell aldersgruppe da den ble innført i 1998, har bruken gått gradvis nedover. Per september 1999 ble det utbetalt kontantstøtte for 73 prosent av alle 1- og 2-åringer, mens andelen hadde sunket til 27 prosent september 2009 (Hirsch 2010). Fra og med august 2012 ble kontantstøtten avskaffet for toåringer. Bruken av kontantstøtte har fortsatt å synke, fra 29 prosent av ettåringene desember 2013 til 23 prosent av ettåringene desember 2018 (NAV 2018a).

Antall barn som mottok kontantstøtte har gått nedover hvert år fra 1999, og har naturligvis vært påvirket av endringer i regelverket underveis. At toåringene mistet kontantstøtten i 2012 førte til at antall mottakere nesten ble halvert. Mesteparten av nedgangen fra toppåret 1999 hadde imidlertid allerede skjedd. Fra 2012 til 2015 lå antall barn med støtten ganske jevnt. Heving av satsen i 2014 førte ikke til en økning. Det finnes ikke tall for 2017, derfor har vi brukt gjennomsnittet av 2016 og 2018, dette tallet er ikke reelt. I 2018 var antall mottakere på laveste nivå siden starten, med 12 200 barn (Se figur 1).

Bruken av kontantstøtte varierer en del i løpet av året. Det er en nedgang i kontantstøttebruk fra juli til august på grunn av hovedopptak i barnehage, og fra desember til januar da mange barnehager har ekstra opptak. En del foreldre bruker bare kontantstøtte én eller noen få måneder, og ikke nødvendigvis på måletidspunktene som er utgangspunkt for tallene nevnt over. For eksempel vil et barn som mottar kontantstøtte kun i juli før barnehageopptak, ikke være med i figur 1. Dersom man teller alle barn i hvert årskull

Figur 1: Antall barn med kontantstøtte. Desember 1999 – desember 2018. Strek 1: Maksimaltid redusert fra 24 til 23 mnd. Strek 2: To-åringene mister kontantstøtte. Strek 3: Kontantstøtten øker til 6 000 kr.



Tall for 2017 mangler, derfor gjennomsnittet av 2016 og 2018 dette året.

Kilde: NAV

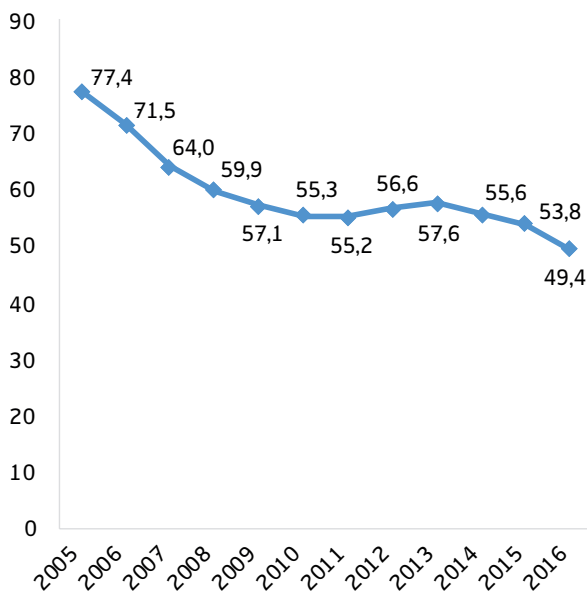
som mottar kontantstøtte i minst én måned før de fyller to år, blir andelen høyere (figur 2). Den er blitt redusert fra 77 prosent for fødselskullet 2005 til 49 prosent for 2016-kullet, det siste årskullet der alle har rukket å fylle to år.

Samtidig med at andelen barn som mottar kontantstøtte har gått ned, har altså den gjennomsnittlige tidsperioden med kontantstøtte blitt kortere. Mens 66 prosent av mottakerne fikk kontantstøtte i 23 måneder i 1998, var andelen 22 prosent i 2006 (Bakken og Myklebø 2010). Etter at to-åringene mistet kontantstøtten i 2012, er maksimal tid 11 måneder. I 2014 var det 33 prosent som fikk støtten i 11 måneder, men 23 prosent hadde en stønadperiode på én til fire måneder (Faktisk.no 2017)

Geografiske forskjeller i bruken av kontantstøtte

Det har historisk vært store geografiske forskjeller i bruken av kontantstøtte. September 2009 var det høyeste andel mottakere i Vest-Agder, der 41 prosent (av ett- og toåringene) fikk kontantstøtte, mens 37 prosent mottok det i Aust-Agder, Oppland og Sør-Trøndelag.

Figur 2: Andel barn som har fått minst én måned kontantstøtte etter fødselsår. 2005 – 2016. Prosent

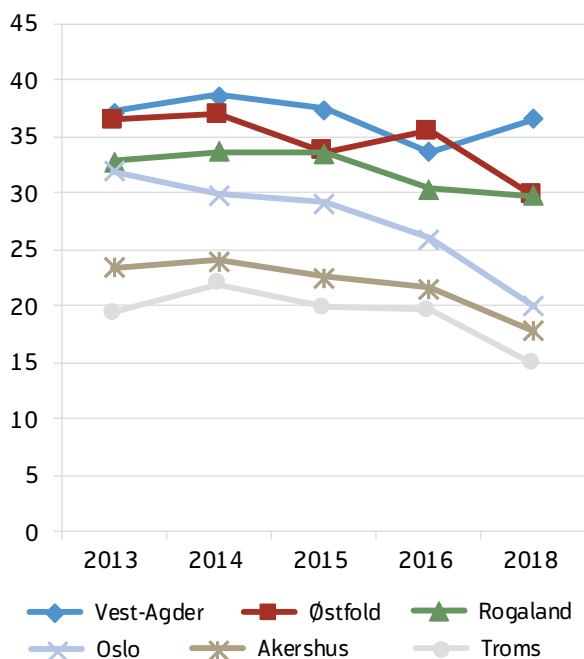


Kilde: NAV

Den laveste andelen var i Akershus, med 18 prosent. Også Finnmark, Troms og Oslo lå under landsgjennomsnittet (Hirsch 2010).

De siste årene har andelen barn som får kontantstøtte gått betydelig ned, men i 2018 var bruken fortsatt ujevnt fordelt i landet. Vest-Agder hadde den høyeste andelen, her fikk 37 prosent av ettåringene kontantstøtte, deretter fulgte Rogaland og Østfold. Den laveste andelen var i Troms med 15 prosent (figur 3). Trøndelag og Nordland lå også relativt lavt, begge med 17 prosent kontantstøttemottakere. Andelen barn som mottar kontantstøtte har gått ned i alle fylker unntatt Vest-Agder og Hedmark (NAV 2018b). Nedgangen henger i stor grad sammen med barnehageutbygging, men også med noen endringer i regelverket. Fra og med juli 2017 har det vært krav om minst fem års botid i Norge eller EØS, for at foreldrene skal ha rett til kontantstøtte. Dersom foreldrene bor sammen må begge oppfylle dette kravet. Dette er noe av grunnen til den store nedgangen i Oslo fra 2016 til 2018, hvor innvanderne fra land utenfor EØS utgjør en betydelig andel av kontantstøttemottakerne.

Figur 3: Andel kontantstøttemottakere etter utvalgte fylker. Desember 2013 – desember 2018.



2017 er ikke med grunnet at tall for 2017 mangler.

Kilde: NAV

Forskjeller i befolkningen i bruken av kontantstøtte

Tidligere analyser har vist at bruken av kontantstøtte varierer i befolkningen og at dette er blitt tydeligere i takt med nedgang i bruken. Det er hovedsakelig kvinner som mottar kontantstøtte (Bakken og Myklebø 2010). Blant kontantstøttemottakere i 2010 var det en overrepresentasjon av mødre med innvandrerbakgrunn, lav inntekt og med yrker som ikke krever høyere utdanning, særlig blant de som mottok støtten i lengre perioder. Foreldre bosatt i mindre sentrale kommuner var også overrepresentert. Mødre som var leger, systemutviklere, dataingeniører, økonomer og advokater var de som i minst grad benyttet seg av kontantstøtte. I den andre enden av skalaen var blant annet melke- og dyreprodusenter, renholdere, omsorgsarbeidere og hjelpepleiere.

Hirsch (2010) fant at foreldre med innvandrerbakgrunn fra «Afrika, Asia, Sør/Mellom-Amerika, Oseania utenom New Zealand og Europa utenom EU/EØS» var overrepresentert blant kontantstøttemotta-

kerne, selv om andelen har sunket også i denne gruppen. Andel barn med kontantstøtte varierte her mellom 75 og 80 prosent i perioden fra 1999 til 2005. Den gikk så ned til 53 prosent i 2009, mens gjennomsnittet for alle barn i 2009 var 27 prosent.

Data og metode

Data fra norsk Monitor

Analysene vil bygge på data fra befolkningsundersøkelsen *Norsk Monitor*, gjennomført av Ipsos (tidligere MMI). Norsk Monitor er en sosiokulturell studie som kartlegger nordmenns verdier, holdninger og atferd. Undersøkelsen er blitt gjennomført annet hvert år siden 1985 med rundt 3 000 spørsmål til et landsrepresentativt utvalg av befolkningen. Monitor har et relativt høyt bortfall, siden bare rundt en femtedel sier ja til å bli telefonintervjuet og bare 30 – 40 prosent av dem igjen svarer på og returnerer det store spørreskjemaet. Nettutvalget er på rundt 4000 og utvalget blir vektet på kjønn, alder og bosted. Fallsanalyser viser at bortfallet i liten grad er systematisk. Et unntak er at personer med bare grunnutdanning og Frp-velgere har vært noe underrepresentert (Ipsos 2018)

En viktig del av Norsk Monitor er analyseverktøy som *verdikart* og *sosiograf*. Dette er todimensjonale kart basert på korrespondanseanalyse. Kartene gir informasjon om sosiokulturelle verdimønstre og er velegnet til å undersøke og sammenligne ulike grupper.

Norsk Monitor-undersøkelsen inneholder spørsmål om holdning til kontantstøtten, ved at respondentene ble bedt om å ta stilling til «at småbarnsforeldre får kontantstøtte fra det offentlige når de ikke har barn i barnehage». Svaralternativene er «Liker – er riktig» eller «Liker ikke – er galt» eller «Er ikke opptatt av det». Dette spørsmålet er utgangspunkt for variablene om holdning til kontantstøtten.

I tillegg bruker vi i regresjonsanalysene noen av verdi-variablene som kan ha relevans for kontantstøtten. Verdi-variablene er indekser satt sammen av flere spørsmål som uttrykker en verdi, en personlig overbevisning på et område (mer om verdier, se side 4). De

25 prosent av respondentene som hadde høyest skåre ble kodet som 1, at de har den aktuelle verdien. For å få verdien «likestilling» må man være enig i at kvinner og menn skal dele ansvar for hus og barn likt, og velge den mest likestilte av tre typer rollefordeling. Verdien «tradisjonelle kjønnsroller» ble gitt de som svarte i den andre enden av skalaen på disse spørsmålene. Verdien «tradisjon» handler om hvordan en stiller seg til endringer og om en vil ta i bruk ny teknologi og nye løsninger raskt, eller foretrekker det gamle og velprøvde. Verdien «offentlige løsninger» ble tilskrevet de som var enige i et høyt skattenivå av hensyn til offentlig virksomhet, var imot privatisering og for at myndighetene skal føre kontroll med bedrifter. Verdien «religion» handler om hvorvidt en anser seg selv som personlig kristen og om en deltar på gudstjenester og andre religiøse møter.

Lineær sannsynlighetsregresjon (LPM)

I tillegg til korrelasjoner vil analysemetoden være lineær sannsynlighetsregresjon, også kalt LPM (Linear Probability Models), med holdningen til kontantstøtte, for eller imot, som dikotom utfallsvariabel. De uavhengige variablene vil være demografiske variabler og verdi- og holdningsvariabler. Her gir koeffisientene et mål på gjennomsnittlig endring på avhengig variabel når den uavhengige økes med én enhet, i LPM vil det si endring i sannsynlighet for at avhengig variabel skal ha verdien 1. En annen mulighet ville vært å bruke logistisk regresjon, som tar høyde for at sammenhenger ikke er lineære, men det har noen ulemper. Blant annet er sammenligning av ulike grupper mer usikkert. Forutsatt at en mulig ikke-lineær form ikke er interessant i seg selv, og de substansielle resultatene fra en logistisk modell ikke avviker betydelig fra LPM-modellen, er sistnevnte anbefalt (Mood 2010). I vårt tilfelle vil det si at vi kan lese direkte fra koeffisientene hvilken effekt demografiske kjennetegn og respondentenes verdier har på sannsynligheten for å være for kontantstøtte.

Resultater: holdninger og bruk av kontantstøtte

Som forklart i innledningen, har bruken av kontantstøtte sunket ganske kraftig. Det er nærliggende å tenke seg at det i samme tidsperiode også er blitt

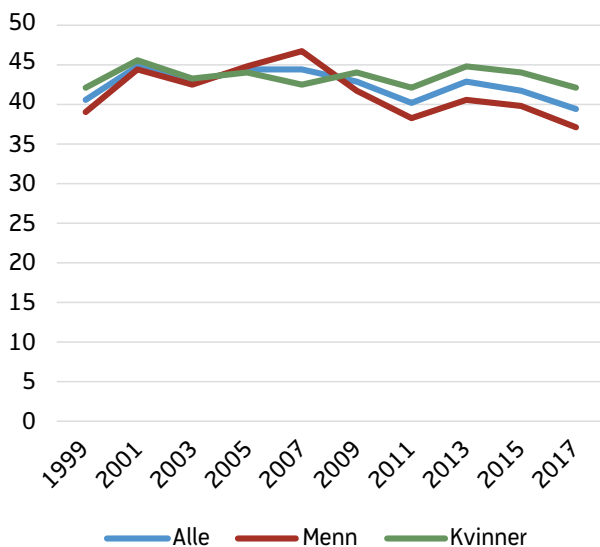
færre som er for kontantstøtten som ordning, det vil si at det er en viss sammenheng mellom folks valg av barnetilsyn og hvilken holdning de har til kontantstøtten. Et generelt befolkningsutvalg i Norsk Monitor er spurt om holdninger til kontantstøtten. Vi finner imidlertid i liten grad at holdningen til kontantstøtteordningen i befolkningen har endret seg i samme tidsrom som bruken har gått ned. Prosentandel av befolkningen som synes det er riktig at småbarnsforeldre får kontantstøtte, har bare variert mellom 39 og 45 prosent i tidsperioden fra 1999 til 2017 (figur 4). Blant de som har barn i alderen 0–1 år, rett før eller i kontantstøttealder, er andelen som er positive til kontantstøtte vesentlig større. Andelen «Liker – er riktig» ligger på rundt 65–75 prosent i perioden 1999–2017 (ikke vist), og det er ingen entydig nedadgående trend. Litt flere kvinner enn menn er positive.

Det er litt overraskende at holdningen til kontantstøtten har forandret seg såpass lite over en tidsperiode hvor det har vært en stor nedgang i bruken. Det kan bety at det er praktiske og økonomiske avveininger som spiller størst rolle når den enkelte familie velger barnetilsyn, og ikke det prinsipielle.

Derimot gjenspeiles fylkesforskjellene i holdninger til kontantstøtten til en viss grad i bruken av ordningen. Fylket som har den høyeste andelen kontantstøttemottakere, Vest-Agder, er også fylket med den høyeste andelen som er positive til ordningen, over 50 prosent (figur 5). Også Rogaland, Oppland og Telemark har relativt høye andeler med både kontantstøttebrukere og folk som sier de er positive til ordningen. Akershus og Oslo er blant fylkene med den laveste andelen kontantstøttemottakere og er også der andelen som er negative til ordningen er størst. Troms og Nordland bryter imidlertid litt med dette mønsteret. Disse fylkene har lav andel kontantstøttemottakere, men andelen som er positive til ordningen er likevel over gjennomsnittet.

Det blir litt for detaljert å vise holdningsendringer i fylkene over tid, men utviklingen i regioner over tid er vist i figur 6. Forskjellene mellom landsdelene har variert noe over tid, men Vest (fylkene Vest-Agder, Rogaland, Hordaland og Sogn og Fjordane) har hatt

Figur 4: Andel av befolkningen som er positiv til kontantstøtten 1999 - 2017. Prosent.



Kilde: Norsk Monitor

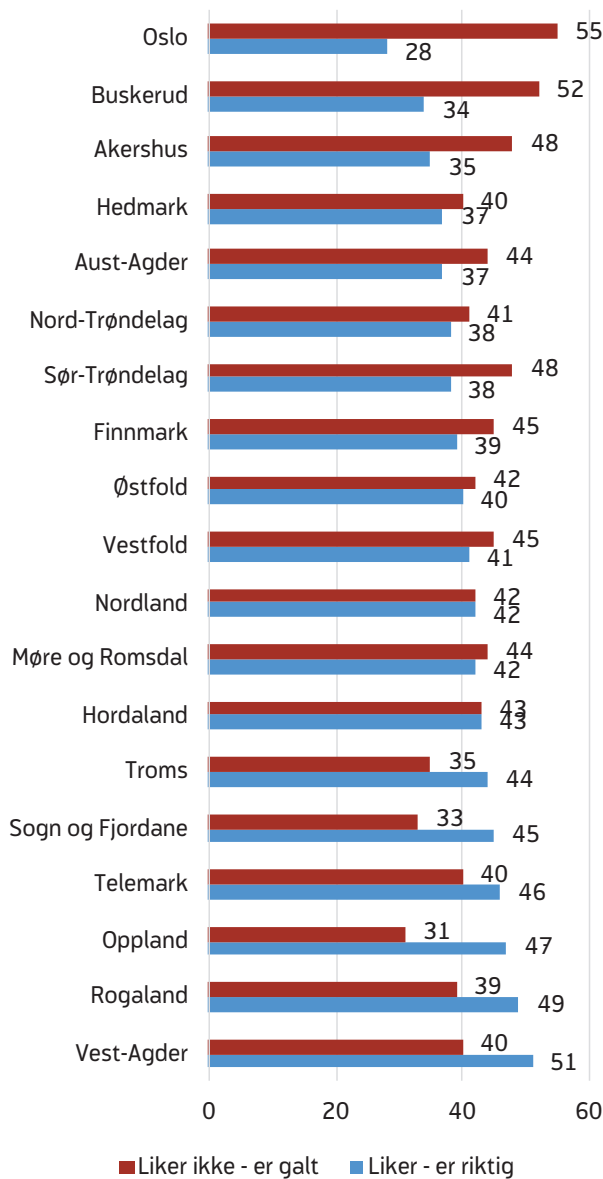
den høyeste andelen kontantstøttetilhengere nesten hele perioden, og Oslo og Akershus den laveste. De andre regionene har ligget nærmere gjennomsnittet, med Midt (fylkene Møre og Romsdal, Sør- og Nord-Trøndelag) ofte høyest. Østlandet ellers (fylkene Oppland, Hedmark, Telemark, Aust-Agder, Østfold og Vestfold) har ligget nær landsgjennomsnittet, mens Nord (Finnmark, Troms og Nordland) har variert en del mer.

Ikke bare hvilken del av landet man bor, men også hvor sentralt, har sammenheng med holdning til kontantstøtte. De som bor i bygd var mest positive til kontantstøtten og de i stor/mellomstor by mest negative. Dette kan passe godt med at urbanitet er en verdi som befinner seg i den moderne delen av verdikartet, sammen med likestilling.

De med høyere utdanning er mest negative til kontantstøtten

Når det gjelder utdanning er de med videregående utdanning mest positive til kontantstøtten. De med høyere utdanning er mest negative, mens vi finner den høyeste andelen som ikke var opptatt av dette spørsmålet blant de med bare grunnskole. Over tid har andelen for og imot kontantstøtten variert mest

Figur 5: Holdning til kontantstøtten etter fylke, 2017

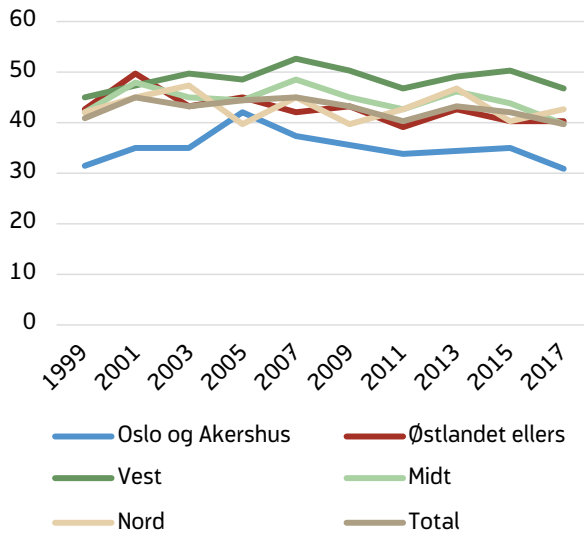


Kilde: Norsk Monitor

blant de med bare grunnskole, og ikke så mye i de andre utdanningskategoriene.

Det er blant de med lang høyere utdanning vi finner de høyeste andelen som er imot kontantstøtten og de laveste som er for. Det er også få som ikke har en mening i denne utdanningskategorien. Dette kan handle om at disse utdanningene ofte leder til godt betalte yrker, der det økonomiske tapet ved å være hjemme med kontantstøtte i stedet for å jobbe, vil

Figur 6: Andel som er for kontantstøtten etter region 1999 – 2017. Prosent.



Kilde: Norsk Monitor

være større. Orienteringen mot arbeidslivet vil trolig være sterkere etter å ha investert mye tid i utdanning. Det er også blant de høyt utdannede idealet om likestilling i arbeid og familieliv står sterkest (Ipsos 2018).

Innvandrere fra Afrika, Asia og Sør/Mellom-Amerika er mest positive

Det er tidligere funnet at innvandrere fra Asia, Afrika og Sør/Mellom-Amerika bruker kontantstøtten litt oftere enn de uten innvandrerbakgrunn. Norsk Monitor inneholder informasjon om innvandrerbakgrunn og kan brukes til å undersøke om det er noen sammenheng mellom innvandrerbakgrunn og holdning til kontantstøtten. I 2017-kullet av Norsk Monitor er de med innvandrerbakgrunn noe underrepresentert, de utgjør 8 prosent av respondentene, og det skilles ikke mellom innvandrere og barn av innvandrere. Likevel kan det gi en indikasjon på om holdningene til kontantstøtten er forskjellige. Her ser det ut til at det er noe samsvar mellom kontantstøttebruk og holdninger til kontantstøtten (Tabell 1). Den største andelen som er positive til kontantstøtten finnes blant de med bakgrunn fra Afrika, Asia eller Sør/Mellom-Amerika. Det er imidlertid også her det fins flest som ikke er opptatt av denne saken.

KrFs velgere er i størst grad for

Som nevnt i innledningen har kontantstøtten vært viktig i den politiske debatten, fordi synet på den har

Tabell 1: Holdning til kontantstøtte. Bivariate sammenhenger, prosent

	Liker – enig	Liker ikke – galt	Ikke opptatt av
Kjønn			
Mann (ref. i regresjonen)	37 (n = 795)	45 (n = 969)	18 (n = 376)
Kvinne	42 (n = 892)	43 (n = 320)	15 (n = 918)
Alder			
15 – 24	46 (n = 296)	27 (n = 173)	28 (n = 181)
25–39	49 (n = 521)	37 (n = 390)	14 (n = 145)
40–59	36 (n = 509)	50 (n = 703)	14 (n = 194)
Over 60 år	31 (n = 361)	54 (n = 623)	15 (n = 175)
Total	40 (n = 1687)	44 (n = 1889)	16 (n = 695)
Barn i kontantstøttealder 0 – 1 år			
Ja	68 (n = 121)	25 (n = 42)	7 (n = 13)
Nei	38 (n = 1558)	45 (n = 1842)	17 (n = 682)
Innvandrerbakgrunn			
Ikke innvanderer (ref. i regresjonen)	39 (n = 1543)	45 (n = 1762)	16 (n = 619)
Norden	36 (n = 29)	38 (n = 30)	26 (n = 21)
Nord-Amerika, Europa utenom Norden Australia/New Zealand	41 (n = 77)	42 (n = 80)	17 (n = 32)
Afrika, Asia, Sør- og Mellom-Amerika	49 (n = 38)	22 (n = 17)	30 (n = 23)
Totalt	40 (n = 1687)	44 (n = 1889)	16 (n = 695)

	Liker - enig	Liker ikke - galt	Ikke opptatt av
Region			
Oslo/Akershus (ref. i regresjonen)	31 (n = 317)	51 (n = 526)	18 (n = 182)
Østlandet ellers	40 (n = 489)	43 (n = 520)	18 (n = 215)
Vest	46 (n = 478)	40 (n = 417)	13 (n = 138)
Midt	40 (n = 233)	45 (n = 267)	15 (n = 89)
Nord	43 (n = 171)	40 (n = 159)	18 (n = 72)
Totalt	40 (n = 1688)	44 (n = 1889)	18 (n = 696)
Sentralitet bosted			
Stor/mellomstor by (ref. i regresjonen)	32 (n = 307)	50 (n = 486)	18 (n = 173)
Utkant/ forstad storby	37 (n = 282)	50 (n = 375)	13 (n = 101)
Utkant/forstad mellomstor by	39 (n = 162)	46 (n = 191)	15 (n = 62)
Mindre by	35 (n = 156)	49 (n = 219)	17 (n = 77)
Tettsted	41 (n = 279)	41 (n = 283)	18 (n = 126)
Bygd	51 (n = 451)	34 (n = 298)	15 (n = 136)
Total	39 (n = 1637)	45 (n = 1852)	16 (n = 675)
Utdanning			
Grunnskole	39 (n = 147)	35 (n = 131)	26 (n = 97)
Videregående skole	44 (n = 593)	37 (n = 503)	19 (n = 250)
Høyere utdanning inntil 4 år	39 (n = 537)	46 (n = 638)	16 (n = 221)
Høyere utdanning mer enn 4 år	36 (n = 409)	54 (n = 617)	11 (n = 125)
Total	40 (n = 1686)	44 (n = 1889)	16 (n = 693)
Husstandsinnpekt			
Under kr. 300.000	44 (n = 189)	34 (n = 146)	22 (n = 94)
Kr. 300-499.000	38 (n = 247)	42 (n = 271)	20 (n = 131)
Kr. 500-799.000	43 (n = 475)	42 (n = 457)	15 (n = 170)
Kr. 800-999.000	44 (n = 292)	43 (n = 284)	14 (n = 92)
Kr. 1 mill. +	33 (n = 422)	53 (n = 674)	13 (n = 168)
Total	40 (n = 1625)	45 (n = 1832)	16 (n = 655)
Verdier			
Offentlig			
0	42 (n = 1359)	40 (n = 1295)	17 (n = 551)
1	31 (n = 329)	56 (n = 594)	14 (n = 144)
Tradisjonelle roller			
0	37 (n = 1175)	47 (n = 1520)	16 (n = 511)
1	48 (n = 512)	35 (n = 369)	17 (n = 184)
Likestilling			
0	43 (n = 1382)	40 (n = 1289)	17 (n = 532)
1	29 (n = 306)	56 (n = 600)	12 (n = 156)
Tradisjon			
0	38 (n = 1210)	46 (n = 1460)	17 (n = 528)
1	45 (n = 477)	40 (n = 429)	16 (n = 167)
Religion			
0	33 (n = 1069)	49 (n = 1571)	18 (n = 564)
1	58 (n = 619)	30 (n = 318)	12 (n = 131)

Kilde: Norsk Monitor 2017

fulgt viktige partipolitiske skillelinjer. Kontantstøtten var opprinnelig en sentrumssak, men har fått støtte fra partiene på høyresiden. Kritikken mot kontantstøtten har i stor grad vært framført av partiene på venstresiden. Hvordan henger partipreferanse, hva en ville ha stemt, sammen med synet på kontantstøtten? Folk velger jo vanligvis parti basert på mer enn én sak. Vi har sett på fordelingen av tilhengere, motstandere og de som ikke er opptatt av denne saken blant de ulike partienes velgere. Tidspunktene 1999 og 2017 er valgt for å se om dette har forandret seg over tid. I 1999 var kontantstøtten nylig innført og hadde blitt intensivt debattert en lang periode. De fleste barn i aktuell alder fikk da støtten. I 2017 har kontantstøttebruken gått veldig ned.

I 1999 ses det tydelig at kontantstøtten er en sentrumssak. Et stort flertall av KrF's velgere (75 prosent) er for støtten, men også et klart flertall blant Sp-velgerne (59 prosent) er for (figur 7). Blant velgerne til Frp, Høyre og Venstre er det nesten helt jevnt blant tilhengere og motstandere av kontantstøtten, og ganske store andeler (rundt 20 prosent) som ikke er opptatt av det. Blant velgerne til de tre partiene på venstresiden er det klart flertall imot, men likevel ganske store mindretall som er for, særlig hos SV (30 prosent).

I 2017 er bildet litt annerledes (figur 8). Det er enda tydeligere at KrF er et parti for kontantstøttetilhengerne, med 88 prosent for kontantstøtten. Dette har vært en viktig markeringssak for KrF hele perioden. Blant Sp-velgerne har det derimot blitt flere motstandere og færre tilhengere, men fortsatt en større andel tilhengere; 49 prosent for, mot 33 prosent motstandere. Blant Frps, Høyres og Venstres velgere er det skjedd en endring, her er flertallet imot kontantstøtten, og fordelingen av motstandere og tilhengere er omtrent den samme som hos Aps velgere. Rødt og SV har fortsatt et stort flertall velgere som er imot kontantstøtten. Blant Rødts velgere er en større andel for i 2017 enn i 1999 (selv om de fortsatt er i mindretall). Blant velgerne til Miljøpartiet De grønne (MDG) er det derimot et flertall for.

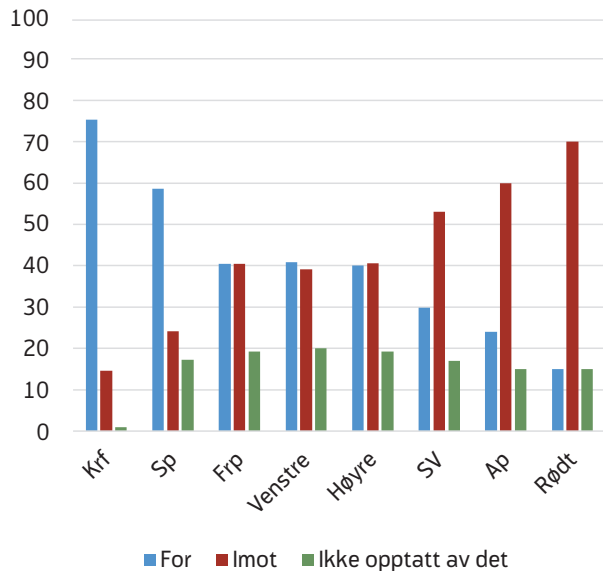
For de som stemmer KrF er kontantstøtten trolig en viktig sak, og den er enda mer utpreget en KrF-sak

i 2017 enn i 1999. Dette er tydelig både fordi flertallet som er for er blitt større, men også fordi motstanderne og de som ikke har noen mening nå utgjør en enda mindre andel. De andre partiene er mer delt, og i 2017 er det bare blant velgerne til Sp og MDG det er flertall for kontantstøtten.

Holdninger til kontantstøtten og verdier

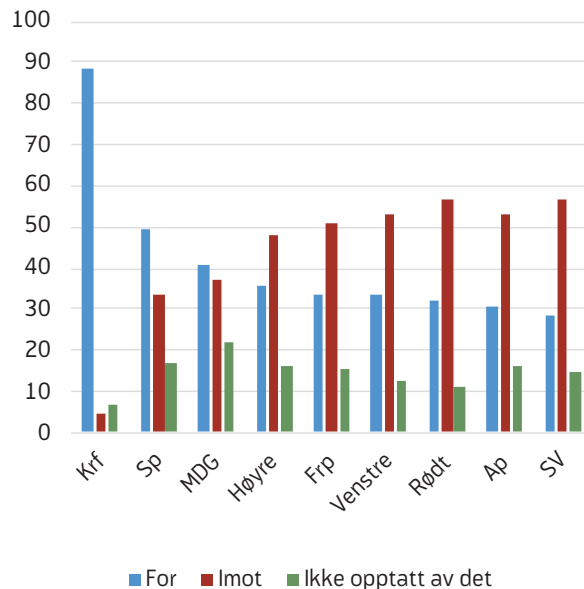
I Norsk Monitor blir deltagerne spurt om deres mening om mange ulike samfunnsforhold. Under vises verdikart for kontantstøttetilhengerne (figur 9) og kontantstøtt motstanderne (figur 10). Tallet bak hver verdi forteller hvordan kontantstøttetilhengerne og motstanderne skiller seg fra gjennomsnittet i befolkningen i synet på den verdien. Mer enn 25 prosent betyr over gjennomsnittet, under 25 prosent betyr under gjennomsnittet. Tilhengere og motstandere av kontantstøtten finnes over hele verdispekteret. Tyngdepunktene ligger imidlertid på ulike steder, og de to gruppene preges av litt ulike verdimønstre. Tilhengerne er i større grad orientert mot den *tradisjonelle* og *idealistiske* delen av kartet, ved at de heller mer mot religion, konservative verdier, tradisjonelle kjønnsroller og det rurale fremfor det urbane. Motstanderne av kontantstøtten har oftere *moderne* verdier, spesielt i retning likestilling og urbanitet. Et interessant paradoks er at tilhengerne av kontantstøtten litt oftere enn gjennomsnittet er skeptiske til offentlige løsninger og sosioøkonomisk likhet, til tross for at de altså er for en offentlig støtteordning som kontantstøtten. Motstanderne av kontantstøtten, på den andre siden, ønsker i noe større grad enn andre offentlige løsninger og sosioøkonomisk likhet, men er likevel ikke for kontantstøtten. Det kan derfor se ut til at verdiaksen moderne – tradisjonell er den som er mest relevant for holdninger til kontantstøtten, og i noen grad aksen materialistisk – idealistisk. Den tradisjonelle høyre – venstreaksen fanger opp dette i mindre grad, noe som gjenspeiles i at partiene både til høyre og venstre har et flertall som er imot, men likevel ganske store mindretall som er for kontantstøtten. Bare sentrumspartiene KrF, Sp og MDG har et flertall av velgere som er for kontantstøtten, noe som stemmer overens med de to førstnevnte vekt på tradisjonelle verdier. At det er et flertall også blant MDGs velgere er kanskje litt mer over-

Figur 7: Andel tilhengere, motstandere og de som ikke er opptatt av kontantstøtten, etter partipreferanse 1999.



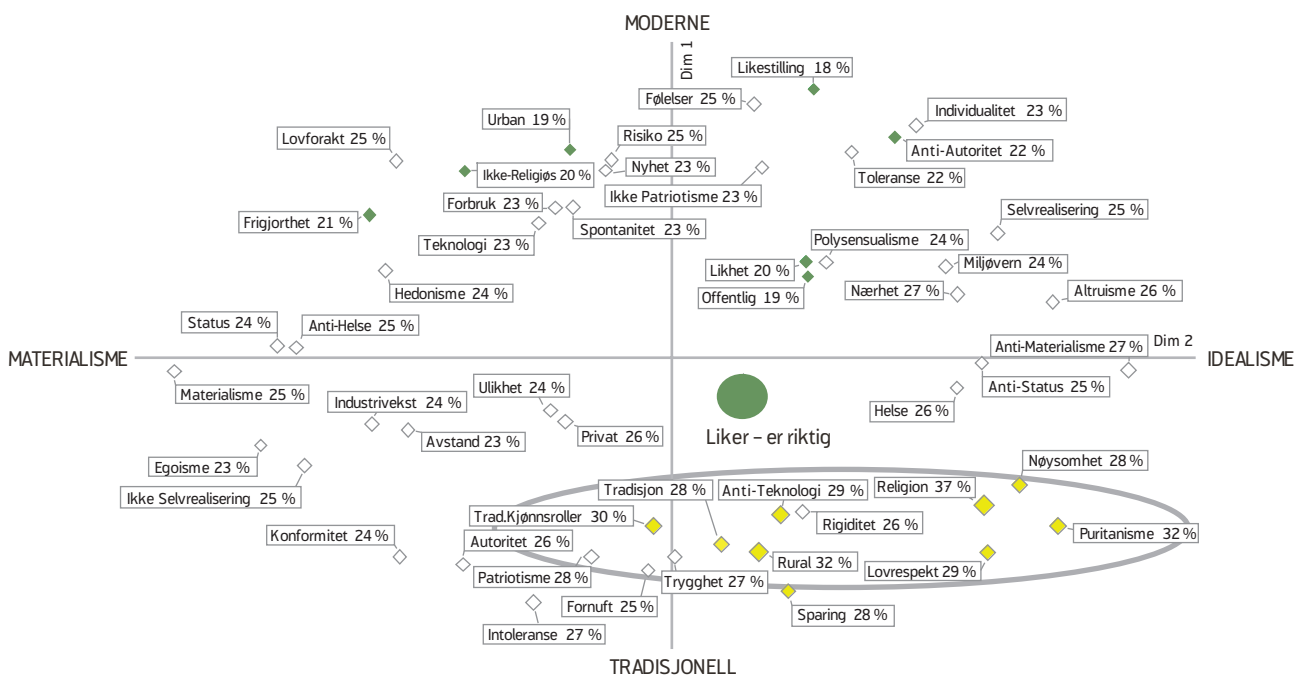
Kilde: Norsk Monitor 1999

Figur 8: Andel tilhengere, motstandere og de som ikke er opptatt av kontantstøtten, etter partipreferanse 2017.



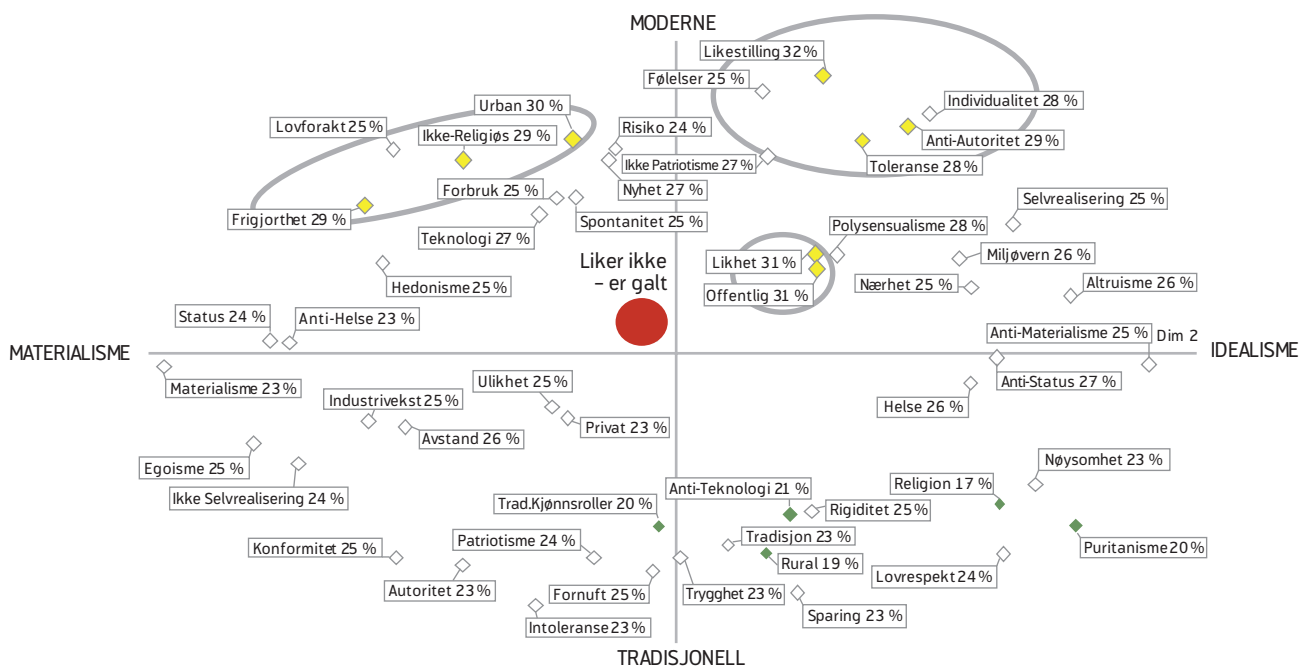
Kilde: Norsk Monitor 2017

Figur 9: Verdikart for de som er for kontantstøtten



Kilde: Norsk Monitor 2017

Figur 10: Verdikart for de som er imot kontantstøtten



Kilde: Norsk Monitor 2017

raskende, men her er det sannsynligvis de idealistiske verdiene som spiller inn.

Regresjonsanalyse av holdning til kontantstøtten

Vi finner at både kjønn, alder, region, utdanning og inntekt har signifikant betydning for om man er for eller imot kontantstøtten (tabell 1, modell 1). Kvinner har høyere sannsynlighet for å være for kontantstøtten enn menn, mens sannsynligheten faller med økende alder. Alle andre regioner enn Oslo/Akershus gir økt sannsynlighet for å være positiv til kontantstøtten. Å være bosatt i region vest gir for eksempel 16 prosent høyere sannsynlighet for å være positiv til kontantstøtten. Både økende husstandsinnkomst og høyere utdanning reduserer sannsynligheten for å være for kontantstøtten.

I modell 2 legger vi til hvor sentralt man er bosatt, innvandrerbakgrunn og om man selv har barn i kontantstøttealder. Betydningen av region blir da noe redusert, men har fortsatt signifikant betydning. Utdanning er derimot ikke lenger signifikant. Å selv ha barn i eller like før kontantstøttealder har stor betydning, og øker sannsynligheten for å være

for kontantstøtten med nesten 24 prosent. De fleste er vel mer tilbøyelige til å være for en ordning de selv kan ha nytte av. Høyt utdannede er oftere bosatt sentralt, og utdanning mister derfor betydning kontrollert for hvor sentralt man er bosatt. Innvandrerbakgrunn har bare signifikant betydning for de med bakgrunn fra Afrika, Asia eller Sør/Mellom-Amerika, og øker sannsynligheten for å være for kontantstøtten. De andre innvandrergroppene er ikke signifikant forskjellig fra de uten innvandrerbakgrunn.

Verdiorientering har en tydelig sammenheng med holdning til kontantstøtten. På de dikotome verdi-variablene er de 25 prosent av respondentene som er mest positive til de ulike verdiene kodet 1, resten 0. Å være orientert mot verdien likestilling reduserer sannsynligheten for å være for kontantstøtten, mens tradisjonelle kjønnsroller trekker i motsatt retning. Dette er som forventet, men gjelder altså fortsatt kontrollert for inntekt, utdanning, bostedsregion, om man har barn i kontantstøttealder og innvandrerbakgrunn. Disse strukturelle kjennetegnene har også betydning med verdi-variablene i modellen. Litt

mindre opplagt er det kanskje at det å foretrekke offentlige løsninger reduserer sannsynligheten for å være for kontantstøtten, som jo er en offentlig ytelse. På den annen side er det en offentlig ytelse som skal gjøre det lettere å velge private løsninger i stedet for barnehage med offentlig tilskudd. Verdien religion økte sannsynligheten for å være for kontantstøtte med over 20 prosent. Å foretrekke offentlige løsnin-

ger var også av stor betydning, den reduserte sannsynligheten for å være for kontantstøtten med nesten 10 prosent. Da verdiene ble lagt til i modellen, ble betydningen av både hvor sentralt en er bosatt og bostedsregion noe redusert, og det å bo i en mindre by eller i forstad eller utkanten til en mellomstor by var ikke lenger signifikant forskjellig fra å bo i storby.

Tabell 2: For eller imot kontantstøtten, regresjon:

	Modell 1 B	Modell 2 B	Modell 3 B
Kvinne (ref. mann)	0,046**	0,049**	0,047**
Alder 4 alderskat	-0,093**	-0,092**	-0,102**
Region ref Oslo/Akershus			
Østlandet ellers	0,114**	0,077**	0,061*
Vest	0,159**	0,133**	0,102**
Midt	0,095**	0,067*	0,068*
Nord	0,137**	0,114**	0,101**
Utdanning	-0,019*	-0,014-	-0,001-
Husstandsinnpekt	-0,025**	-0,029**	-0,025**
Sentralitet bosted			
Stor/mellomstor by (ref.)			
Forsted/utkant til storby		0,076**	0,059*
Forsted/utkant til mellom by		0,071*	0,042-
Mindre by		0,053**	0,028--
Tettsted		0,150**	0,113**
Bygd		0,228**	0,177**
Innvandrere ref. ikke innvandrere			
Fra Sverige, Danmark		0,083-	0,102-
Nord-Amerika, Europa uten norden, Australia/NZ		0,031-	0,039-
Afrika, Asia, Sør-Amerika		0,201**	0,195**
Barn 0-1 år (ref. ikke barn 0-1)		0,237**	0,213**
Religion			0,205**
Likestilling			-0,057**
Tradisjonelle kjønnsroller			0,043*
Offentlige løsninger			-0,097**
Tradisjon			0,041*

**Signifikant på minst 0,01-nivå *Signifikant på minst 0,05-nivå - Ikke signifikant

Diskusjon og konklusjon

På tross av at bruken av kontantstøtte har gått betydelig nedover fra 1999 til i dag, har holdningene til kontantstøtten i befolkningen ikke endret seg tilsvarende. Andelen som er positive til ordningen har holdt seg relativt stabil. Det kan tyde på at kontantstøttebruk handler mer om praktiske og økonomiske avveininger, mens holdning til ordningen i større grad er et verdispørsmål. Det er imidlertid noe sammenheng mellom andelen som bruker kontantstøtten og andelen som er for eller imot i ulike grupper. Geografiske forskjeller mellom fylker og regioner i bruken av kontantstøtten, gjenspeiles delvis i forskjeller i holdninger i befolkningen. Fylket der kontantstøttebruken har vært høyest, Vest-Agder, er også fylket der flest er positive til kontantstøtten. Fylket der holdningen er mest negativ, Oslo, har imidlertid ikke den laveste andelen som bruker ordningen. Dette kan henge sammen med at mange av de som bruker kontantstøtte i Oslo har innvandrerbakgrunn og denne gruppa er underrepresentert i Norsk Monitor. Det tydelige fallet i kontantstøttebruk i Oslo fra 2016 til 2018 passer i dette bildet, rett etter at kravet om 5 års botid for å ha retten til støtten ble innført.

Holdningsforskjeller funnet i denne artikkelen passer i store trekk med hva som er funnet av forskjeller i bruk av kontantstøtten i tidligere forskning. Kvinner er oftere positive enn menn, og flere er negative til kontantstøtten med økende inntekt og utdanning. Familier med høy husstandsinntekt har nok et mindre insentiv til å bruke kontantstøtten, siden forskjellen på støtten og den lønnsinntekten den eventuelt skal erstatte, da vil være større.

Selv om det ofte har vært partiene på venstresiden som har framsatt mye av kritikken mot kontantstøtten, og høyrepartiene har støttet KrF i å innføre den, er mange velgere uenige med partiene sine om kontantstøtten. KrF sine velgere er unisont for kontantstøtte, og få er usikre. Det er også flertall blant Sp og MDGs velgere. Blant de andre partienes velgere, både på venstre- og høyresiden, er det flertall mot støtten, men relativt store mindretall som er for. Verdikart fra Norsk Monitor viser at holdning til kontantstøtten mer handler om moderne – tradisjonell verdiaksen, enn den tradisjonelle høyre – venstre aksens om økonomiske spørsmål. Folks verdisyn har stor betydning for holdning til kontantstøtten, også når det er kontrollert for kjennetegn som kjønn, inntekt, utdanning, bostedsregion og innvandrerbakgrunn.

Referanser

- Ajzen, Icek og Fishbein, Martin (2005) «The Influence of Attitudes On Behavior» I Albarracin, Dolores, Johnsen, Blair og Zanna Mark (red) *The Handbook of attitudes*. Routledge Handbooks online, kapittel 5, 173 – 221.
- Bakken, Frøydis og Myklebø, Sigrid (2010) Nedgang i bruk av kontantstøtte. *Arbeid og Velferd* 1/2010, 45 – 51.
- Drange, Nina og Rege, Mari (2013) «Trapped at home: The effect of mother's temporary labour market exits on their subsequent work career». *Labour Economics* 2013 (24) 125 – 136.
- Eagly, AH og Chaiken, C. (1993) *The psychology of attitudes* Forth Worth, TX: Harcourt, Brace & Jovanovich.
- Ellingsæter, Anne Lise (2015) «Making, Unmaking and Remaking: The Evolution of Nordic Cash for Childcare Schemes». i Engelstad, Fredrik og Hagelund, Anniken (red.), *Cooperation and Conflict the Nordic Way: Work, Welfare, and Institutional Change in Scandinavia*. De Gruyter Open, Kapittel 14, 262 – 280.
- Faktisk.no (2017) <https://www.faktisk.no/faktasjekker/voj/60-prosent-av-foreldrene-benyttter-seg-av-kontantstotte>.
- Hedding, Betzy (2016) «Lavere sysselsetting blant mødre etter økt kontantstøttesats». *Arbeid og Velferd* 3/2016, 61 – 73.
- Hellevik, O. (2001) «Velstandsvekst og verdiutvikling». I Baldersheim, Harald, Bernt Hagtvedt og Knut Heidar (red.) *Statsvitenskapelig utsyn. Politiske tema og tenkemåter i en oppbruddstid*. Kristiansand: Høyskoleforlaget. Side 257–266.
- Hirsch, Agnes Aaby (2010) Færre barn med kontantstøtte. *Samfunnsspeilet* 4/2010, SSB.
- Mood, Carina (2010) Logistic regression: Why we cannot do what we think we can do, and what we can do about it. *European Sociological Review* 2010 26 (1), 67–82.
- NAV (2018a) Kontantstøtte. Publisert 24.01.2019 <https://www.nav.no/no/NAV+og+samfunn/Statistikk/Familie+-+statistikk/Kontantstotte>.
- NAV (2018b) Andel kontantstøttebarn av barn i kontantstøttealder. Fylke. Desember 2013 – 2018. Sist lastet ned 11.02.19: <https://www.nav.no/no/NAV+og+samfunn/Statistikk/Familie+-+statistikk/Tabeller/andel-kontantst%C3%B8ttebarn-av-barn-i-kontantst%C3%B8ttealder.fylke.desember-2013-2018>.
- Ipsos (2018) Norsk Monitor 2017–2018 Hovedrapport, Ipsos.
- Rønsen, Marit (2009) «Long term Effects of Cash for Child care on Mothers' Labour Supply» *Labour* 23 (3) 2009.
- Stortingsproposisjon 53 (1997 – 1998).
- Vollset, Gerd (2011) Familiepolitikken historie – 1970 til 2000. NOVA-rapport 1/2011.
- «Byrådslederen vil fjerne kontantstøtten». Nordre Aker budstikke 28.01.19. Lastet ned 11.03.19 <https://nab.no/byradslederen-vil-fjerne-kontantstotten/19.18> 140.