

# HÅNDHEVING AV AKTIVITETSKRAV GIR FÆRRE LEDIGE I HEDMARK

Av Sigrid Lande, Jun Yin og Johannes Sørbø

## Sammendrag

*I november 2014 innførte NAV Hedmark en rekke tiltak for å forbedre kvaliteten og styrke arbeidsrettingen i oppfølgingen av ordinære arbeidssøkere. Tiltakene besto i nye eller innskjerpede oppfølgingsrutiner, samt varseltekster i brev og avtaler om at manglende aktivitet for å komme i jobb kan medføre bortfall av ytelser fra NAV. I tillegg ble det formelle ansvaret for å vurdere sanksjoner etter dagpengeregelverket flyttet fra forvaltningsenheten til NAV-kontor. Gjennom 2015 hadde fylket en nedgang i ledigheten, og i denne artikkelen undersøker vi om nedgangen har sammenheng med de iverksatte tiltakene.*

*I analysen følger vi omfanget av dagpengemottakere og arbeidssøkere uten dagpenger i Hedmark og i en kontrollgruppe av fylker. Vi finner en signifikant nedgang i ledigheten i Hedmark relativt til kontrollgruppen etter at tiltakene ble innført. For dagpengemottakere har nedgangen skjedd ved at arbeidssøkerperioden avsluttes raskere enn før, mens nedgangen i omfanget av arbeidssøkere uten dagpengerettigheter skyldes at færre melder seg som arbeidssøker. Vi observerer riktignok også en redusert tilstrømning av nye dagpengemottakere i Hedmark, men endringene er små og kan skyldes tilfeldigheter.*

*Ansvaret for å vurdere sanksjoner etter dagpengeregelverket ble i en overgangsperiode forvaltet av egne prosjektmedarbeidere i fylket i tett samarbeid med NAV-kontorene. Likevel er det først når de øvrige tiltakene blir innført at vi ser en signifikant endring i omfanget av arbeidssøkere i fylket. Dette indikerer at flytting av ansvaret for sanksjonering til NAV-kontor må inngå som del av flere tiltak for at det skal få noen betydning for arbeidssøkernes atferd i stort, og dermed ledighetsutviklingen.*

## Bakgrunn og problemstilling

Forskning om virkemidler for å få personer som står utenfor arbeidslivet over i jobb, konsentrerer seg ofte om effektene av arbeidsrettede tiltak, eller av endringer i regelverket for ulike velferdsordninger. Dette er virkemidler som det er politisk oppmerksomhet rundt og som iverksettes etter politiske beslutninger. Dermed får det gjerne også forskningsmessig interesse. Spørsmålene som stilles er gjerne i hvilken grad arbeidsmarkeditak og (endringer i) regelverk bidrar til å få folk over i jobb<sup>1</sup>. I Arbeids- og velferdsetaten igangsettes det imidlertid også ulike andre initiativ som verken inkluderer regelverksendringer eller innføring av nye arbeidsrettede tiltak, men som i stedet har fokus på en rettere etterlevelse av eksisterende regelverk, innskjerpede rutiner eller en kvalitetsmessig bedret brukeroppfølgning. Slike initiativ kan også påvirke stønadsforløp ved at folk får en bedre oppfølging fra NAV, eller ved at kravene til den enkelte skjerpes. Som vist av Kann, Lima og Kristoffersen (2014) har en endret praksis for å håndheve aktivitetskravet for sykmeldte i Hedmark, medført redusert sykefravær i dette fylket. I tillegg har en innsats i samme fylke for økt faglig kompetanse og bevissthet om inngangsvilkårene på arbeidsavklaringspenger, medført færre nye mottakere av denne ytelsen (Kann og Lima 2015). En studie fra Frisch-senteret viser også at økt gjennomføring av dialogmøte 2 rundt seks måneders sykefravær, reduserer sykefraværet og reduserer arbeidstakerens risiko for å falle ut av arbeidslivet for godt (Markussen, Røed og Schreiner 2015).

Også når det gjelder *arbeidssøkere* har NAV Hedmark gjennomført flere tiltak for å bedre kvaliteten i oppfølgingsarbeidet. Hensikten med innsatsen er å tydeliggjøre de krav lovverket stiller til både jobbsøking og yrkesmessig og geografisk mobilitet. Tiltakene ble iverksatt i midten av november 2014<sup>2</sup>, og innebar mer konsekvente oppfølgingsrutiner overfor arbeidssøkere og en mer aktiv tilnærming til arbeid og aktivitet i møtene med den enkelte. Det ble også gjort endringer i teksten i informasjonsbrev og avtaler, for å støtte

opp om en mer konsekvent håndheving av aktivitetskravene overfor arbeidssøkere som mottar dagpenger, overgangsstønad eller sosialhjelp. Sanksjonsmulighetene i dagpengeregelverket ble tatt mer aktivt i bruk, og enkelte forvaltningsoppgaver ble i den forbindelse overført fra NAV Forvaltning til det enkelte NAV-kontor.

Samtidig med dette har Hedmark som eneste fylke hatt en nedgang i antallet registrerte arbeidssøkere i 2015 dvs. summen av helt ledige, delvis ledige og arbeidssøkere i tiltak, se figur 1. I denne artikkelen undersøker vi om ledighetsreduksjonen har sammenheng med de tiltakene som Hedmark har iverksatt. Vi ser også nærmere på hvilke mekanismer som har medført nedgangen, dvs. om det skyldes at arbeidssøkere avslutter arbeidssøkerperioden raskere enn tidligere, eller at tilstrømningen av nye arbeidssøkere har blitt redusert. I tillegg til dette vil vi forsøke å si noe om hvilken betydning flyttingen av grensesnitt fra forvaltningsenheter til NAV-kontor kan ha hatt.

## Ny praksis for oppfølging av arbeidssøkere i Hedmark

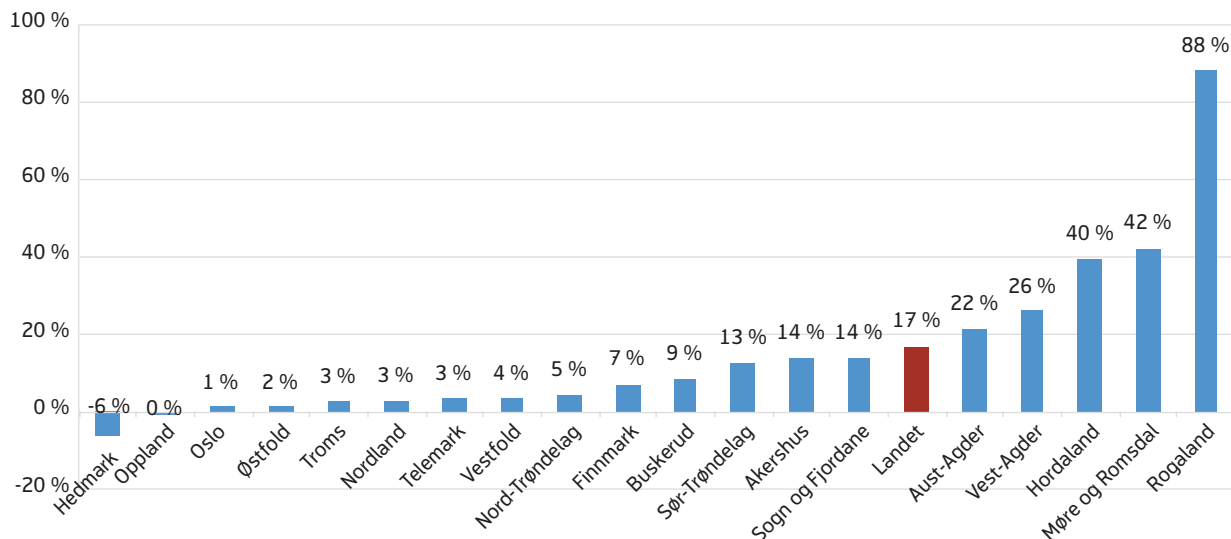
Fra midten av november 2014 ble det ved alle NAV-kontor i Hedmark innført en ny praksis for oppfølging av arbeidssøkere. Innsatsen fikk navnet «Aktive brukere møter myndige NAV-kontor». Den nye måten å jobbe på var utviklet av en egen arbeidsgruppe bestående av representanter fra både fylkesnivået og de fire største NAV-kontorene i Hedmark. Bakgrunnen for arbeidsgruppens arbeid var en kvalitetsundersøkelse som fylket hadde gjennomført i 2013. En systematisk gjennomgang av saksmapper hos et stort antall arbeidssøkere hadde avdekket flere mangler. Generelt så en at det var lite dokumentasjon i sakene om hva den enkelte arbeidssøker gjorde av aktiviteter for å komme i jobb. Det var også lite spor av at NAV-veileder stilte krav til arbeidssøkeren om å søke jobber, ta kontakt med potensielle arbeidsgivere, melde seg hos vikarbyråer eller delta på jobbmesser. Dagpengeregelverkets krav om geografisk og yrkesmessig mobilitet var lite praktisert. I tillegg hadde mange arbeidssøkere store mangler i den CV'en de hadde registrert, uten at de hadde fått beskjed om å rette opp dette.

Den nye praksisen som ble innført i november 2014 besto av et sett med nye rutiner for oppfølging av

<sup>1</sup> Raaum, Røed og Torp (2002), Zhang (2015), Strøm, Scheel, Dalsbø og Kirkehei (2015), Falch, Hardoy og Røed (2012).

<sup>2</sup> Fylket arrangerte regionale kick-off-samlinger, den 12., 13., 17. og 18. november i 2014 og avtalen med alle kontorene var at de skulle være i drift med ny oppfølgingspraksis dagen etter kick-off.

**Figur 1. Prosentvis endring i antallet arbeidssøkere (helt ledige, delvis ledige og tiltaksdeltakere) fra desember 2014 – desember 2015**



arbeidssøkere. En rekke tiltak ble igangsatt, og en viktig del av dette var å kommunisere tydelig til arbeidssøkere at brudd på lovbestemte aktivitetskrav kan medføre stans i utbetalingen av ytelser fra NAV. Dette ble derfor lagt inn som en varseltekst i alle brev fra NAV samt i avtaletekster mellom NAV og arbeidssøker. De ulike tiltakene er beskrevet nærmere i en egen faktaboks.

I tillegg overtok hvert NAV-kontor ansvaret for å beslutte iverksetting av sanksjoner etter dagpengeregulverket. Saksbehandlingsoppgaven «Vurder konsekvens for ytelse» blir til vanlig håndtert av forvaltningsenhetene. Hensikten med at NAV-kontorene overtok oppgaven, var at disse skulle ha hele myndighetsansvaret for iverksetting av sanksjoner overfor dagpengemottakere som ikke oppfyller lovens krav til aktivitet for å komme tilbake i jobb.

Også overfor arbeidssøkere som mottar overgangsstønning og økonomisk sosialhjelp, ble det stilt strengere krav om aktivitet for å komme i jobb. Dette skjedde ved at flere kontor valgte å praktisere den samme tydeligheten om at også overgangsstønning og sosialhjelp kan falle bort dersom de lovbestemte vilkårene om aktivitet ikke oppfylles.

### Kan endringene i oppfølgingspraksis ha startet tidligere?

De beskrevne tiltakene ble innført ved NAV-kontorene i Hedmark i midten av november 2014. Det er likevel mulig at NAV-kontorenes oppfølgingspraksis har vært i endring fra et tidligere tidspunkt. Kvalitetsundersøkelsen i mars/april 2013 kan i seg selv ha skjerpet bevisstheten blant veilederne om hva som er god oppfølging av arbeidssøkere, og dette kan ha påvirket oppfølgingsarbeidet. Fra våren 2013 hadde fylket også et sterkt fokus på arbeidsretting og aktivitetskrav overfor sykmeldte, og våren 2014 ble det innført ny praksis ved behandlingen av søknader om arbeidsavklaringspenger for å oppnå en sikrere vurdering av om de juridiske inngangsvilkårene til ytelsen er oppfylt. Selv om disse nye måtene å jobbe på gjaldt andre brukergrupper, kan de ha gjort at veilederne også overfor ordinære arbeidssøkere ble mer oppmerksomme på de lovbestemte aktivitetskravene ved mottak av ytelser.

Flere av NAV-kontorene i fylket hadde også vært representert i arbeidsgruppen som laget de nye rutine og varseltekstene. Alt det de hadde utviklet var sendt på høring og gjennomgått ved NAV-kontorene for å oppnå en bred forankring i fylket. Hovedelementene i ny praksis var derfor kjent ved kontorene i flere måneder før tiltakene ble innført. I tillegg hadde fylket i en overgangperiode fra 1.september ansvaret for den saks-

## Ny praksis for oppfølging av arbeidssøkere i Hedmark

Ny praksis for oppfølging av arbeidssøkere i Hedmark besto av flere elementer:

### Rutine for mottak av nyregistrerte arbeidssøkere

Rutinen for mottak av nyregistrerte arbeidssøkere ble innskjerpet. Den nye rutinen la vekt på NAVs utredningsplikt, og at det alltid skal gjennomføres en samtale med brukere som melder behov for bistand utover standardinnsats, før 14a-vedtaket fattes.

### Vedtaksbrevet for NAV-lovens § 14a

I vedtaksbrevene for 14a-vedtaket, ble det lagt inn en egen tekst om at arbeidssøkere plikter å møte til innkalling hos NAV, gjennomføre avtalte aktiviteter, samt til enhver tid ha oppdatert kontaktinformasjon og CV, og at manglende aktivitet kunne medføre konsekvenser for ytelser fra NAV. I tillegg ble det lagt inn en egen tekst med henvisning til konkrete stillinger som det kan være aktuelt for arbeidssøkeren å søke på. (Se også punktet som gjelder jobbmatch.)

### Rutine for brev med krav om fullstendig CV

Det ble innført en rutine om brev til arbeidssøkere med mangler i den CV'en de har registrert ved NAV. I brevet begrunnes det hvorfor fullstendig CV er viktig, og det varsles om at det kan få konsekvenser for utbetalingen av ytelser dersom en ikke oppdaterer registrert CV innen angitt frist.

### Innkallingsbrevet til felles informasjonsmøte

Det ble også gjort endringer i innkallingsbrevet til informasjonsmøtet for nye arbeidssøkere. Brevet ble gjort tydeligere enn tidligere vedrørende både forventninger om oppmøte og hva den enkelte skal forberede til møtet. Også i dette brevet ble det lagt inn et varsel om at manglende oppmøte eller manglende beskjed om begrunnet/gyldig fravær, kan få konsekvenser for de økonomiske ytelsene en mottar fra NAV.

### Felles informasjonsmøte med etterfølgende individuell samtale

Til selve informasjonsmøtet ble det tatt i bruk en egen foilserie. Foilserien ble innrettet med tanke på å gi god informasjon om jobbsøkingaktiviteter og om hva NAV forventer av arbeidssøkere. Informasjonsmøtet etterfølges normalt av individuelle samtaler med hver enkelt bruker.

### Individuell jobbsamtale

Det ble også tatt i bruk en egen mal for gjennomføring av individuelle jobbsamtaler med arbeidssøkere. I jobbsamtalen er temaet hva arbeidssøker og NAV må gjøre for at arbeids-

søkeren skal komme i jobb. Er tidligere avtalte aktiviteter gjennomført, og hva skal gjøres frem til neste oppfølgingspunkt? Har bruker behov for arbeidsmarkedstiltak eller annen bistand fra NAV? Avtalte aktiviteter skal dokumenteres i «Avtale om aktivitet», og denne avtalen blir i sin tur lagt grunn ved neste oppfølgingsamtale.

### Avtale om aktivitet

I henhold til ny praksis skal det alltid lages en «Avtale om aktivitet» der det står hva arbeidssøkeren skal gjøre av aktiviteter for å komme i jobb. Det ble tatt i bruk en egen mal for avtale om aktivitet. Malen tydeliggjør hvilke punkter eller temaer avtalen bør inneholde, eksempelvis oppdatering av CV, hvilke eller hvor mange stillinger en skal søke på, hvilke arbeidsgivere eller bemanningsbyråer en skal ta kontakt med, eller føring av jobblogg. På samme måte som i de ulike brevene ble det tatt inn en egen tekst nederst i avtaledokumentet, der det varsles om konsekvenser for ytelsene dersom en ikke følger opp avtalte aktiviteter.

### Innkallingsbrevet til individuell samtale

Det ble også laget et eget innkallingsbrev til individuell samtale, for bruk ved andre samtaler enn de som kommer rett i etterkant av informasjonsmøtet. Nytt i forhold til tidligere innkallingsbrev er at brevet spesifiserer hva bruker må forberede før samtalen, samt at det varsles om at manglende oppmøte kan få konsekvenser for mottak av ytelsene fra NAV.

### Gjennomføring av jobbmatch

Ny praksis innebærer også at det skal gjennomføres jobbmatch i forbindelse med både 14a-vedtaket og møtene med bruker. Jobbmatch er en funksjonalitet i det fagsystemet som benyttes i oppfølgingen av arbeidssøkere, der arbeidssøkerens kompetanse matches mot registrerte ledige stillinger.

### Bruk av jobblogg

Jobblogg er et elektronisk verktøy som arbeidssøkeren har tilgang til via «Min Side» på navs nettsider. Her kan en løpende legge inn informasjon om hvilke stillinger en har søkt på, hvilke arbeidsgivere en har vært i kontakt med og hvilke intervjuer en har vært på. Arbeidssøkeren kan dele jobbloggen med veileder ved tilhørende NAV-kontor. I ny praksis i Hedmark ligger det å opprette og dele jobblogg inne som aktuelt punkt ved avtale om aktivitet. Det at arbeidssøker oppretter og deler jobblogg med NAV forplikter den enkelte og setter fokus på jobbsøkingaktiviteter, samtidig som det gir NAV informasjon underveis.

behandlingsoppgaven som i november ble overført til NAV-kontorene. Oppgaven ble i overgangsperioden håndtert av tre egne prosjektmedarbeidere<sup>3</sup> i fylket, i tett samarbeid med hvert enkelt NAV-kontor. Dette kan også ha bidratt til økt oppmerksomhet om aktivitetskravene i dagpengeregelverket før november 2014. Det er altså en mulighet for at NAV-kontorene i noen grad startet å jobbe etter intensjonene i ny praksis før november 2014. Dette spørsmålet vil vi også forsøke å besvare i analysen.

## Analyse av forskjeller i forskjeller

Vi ønsker altså å undersøke om den observerte nedgangen i omfanget av arbeidssøkere i Hedmark er relatert til de tiltakene fylket har innført for å forbedre kvaliteten i oppfølgingsarbeidet. For å vurdere dette undersøker vi ledighetsutviklingen i Hedmark og i en kontrollgruppe av fylker før og etter innføringen av tiltakene. Eventuelle effekter av tiltakene tilsvarer da endringen i Hedmark fratrukket endringen i kontrollgruppen. Metoden er kjent under navnet «analyse av forskjeller i forskjeller», og er den etablerte standarden for å undersøke kausale effekter av et tiltak på aggregert nivå (Angrist og Pischke 2009).

En avgjørende forutsetning for gyldigheten av denne tilnærmingen er at Hedmark og kontrollgruppen ville hatt en lik utvikling hvis det ikke ble innført noen spesielle tiltak i Hedmark. Denne forutsetningen undersøker vi ved å studere utviklingen i Hedmark og i kontrollgruppen over lengre tid, også lenge før arbeidsmarkedstiltaket ble innført i Hedmark. Hvis Hedmark og kontrollgruppen har like trender i fortiden, men vi ser et klart avvik fra dette (forskjeller i forskjellene) ved innføringen av tiltakene, gir det støtte til påstanden om kausalrelasjon. Funnenes signifikans testes i en regresjonsanalyse, der vi kontrollerer for eventuelle endringer i sammensetningen av populasjonene over tid når det gjelder kjønn, utdanningsnivå og alder.

Som forklart er det en mulighet for at oppfølgingspraksis i Hedmark har vært påvirket av kvalitets-

undersøkelsen som ble gjennomført i mars/april 2013, eller av prosessene som pågikk for å utvikle nye rutiner og varseltekster. I analysene av individdata undersøker vi derfor om ledigheten i fylket kan være påvirket i noen av månedene i perioden f.o.m. mars 2013 t.o.m. oktober 2014. Vi undersøker også om ledigheten er signifikant endret for noen av fylkene i kontrollgruppen i denne perioden eller i november 2014. I tillegg til dette foretar vi ulike robusthetstester ved å inkludere og ekskludere ulike fylker i kontrollgruppen.

## Kontrollgruppen

For å kunne si noe om effekter av de tiltak Hedmark har iverksatt, er det nødvendig å avgrense en kontrollgruppe av fylker der ledighetsutviklingen ikke åpenbart er drevet av helt andre forhold enn det som er tilfelle for Hedmark. Fra høsten 2014 har norsk økonomi vært preget av en oljedrevet nedgangskonjunktur, som følge av lavere oljepris og fallende oljeinvesteringer. Dette har likevel påvirket ulike regioner i landet svært forskjellig. Hedmark har svært få innbyggere som jobber i oljebransjen eller i oljerelatert industri, og er lite påvirket av nedgangskonjunkturen. Dette gjør at fylket skiller seg vesentlig fra fylkene langs kysten fra Agder til Trøndelag, som i stor grad er rammet av nedgangen i oljebransjen. Dersom vi hadde sammenlignet Hedmark med disse fylkene ville vi ha overvurdert effekten av tiltakene i Hedmark, fordi ledigheten i sammenligningsfylkene i langt større grad har økt som følge av utviklingen i oljebransjen.

I analysen velger vi derfor å avgrense kontrollgruppen til fylker som på samme vis som Hedmark har få ansatte i oljerelatert industri (IRIS 2015). Kontrollgruppen består dermed av fylkene Østfold, Oslo, Oppland, Buskerud, Vestfold, Telemark, Sør-Trøndelag, Nord-Trøndelag, Nordland, Troms og Finnmark.

## Data

I analysen benytter vi månedlige data om registrerte arbeidssøkere, samt om nyregistrerte arbeidssøkere i Hedmark og i kontrollgruppen. I dataene er det opplysninger om fylke, kjønn, alder, utdanningsnivå<sup>4</sup>, rettlig-

<sup>3</sup> Tre heltidsressurser var overført fra Spesialenhet for Rådgivning og virkemidler til prosjektet «Aktive brukere møter myndige NAV-kontor».

<sup>4</sup> Selvregistrert utdanningsnivå. Dette registreres i forbindelse med at personer melder seg til NAV som arbeidssøker.



het til dagpenger, samt varighet som arbeidssøker. Alle dataene vi benytter er hentet fra NAVs administrative registre.

## Hva kan vi forvente å finne?

At Hedmark som eneste fylke har hatt en nedgang i omfanget av arbeidssøkere i løpet av 2015, er noe vi allerede vet ut fra tilgjengelig deskriptiv statistikk. Men for å kunne si at utviklingen har sammenheng med de tiltakene som fylket har innført for å forbedre oppfølgingen av arbeidssøkere, må analysen vise at utviklingen startet eller skjøt fart fra samme tidspunkt som da tiltakene ble innført. Uavhengig av om vi finner noen slik sammenheng, vil vi se nærmere på hva den observerte ledighetsreduksjonen i Hedmark bunner i: om det skyldes at arbeidssøkerne avslutter arbeidsøkerperioden tidligere enn før, eller om det har blitt færre nye arbeidssøkere.

Vi antar imidlertid at resultatene fra analysen vil være litt forskjellige for arbeidssøkere med og uten dagpenger. For å kunne motta dagpenger som arbeidssøker, kreves det at en har hatt en arbeidsinntekt på minst 1,5 ganger folketrygdens grunnbeløp (G) i det foregående kalenderår, eller minst 3 G i løpet av de tre siste avsluttede kalenderårene. Dette inngangsvilkåret innebærer at dagpengemottakere har en sterkere tilknytning til arbeidslivet enn det arbeidssøkere uten dagpenger har. Ulikheten mellom de to gruppene kan innebære at de har respondert litt ulikt på tiltakene i Hedmark.

Generelt kan en tenke seg at en mer aktiv håndheving av aktivitetskrav overfor arbeidssøkere vil ha en større innvirkning på atferden til de personer/arbeidssøkere som har mange valgmuligheter enn de som har få, enten dette gjelder å registrere seg som arbeidssøker eller å avslutte en arbeidsøkerperiode. Med sin ferske tilknytning til arbeidslivet, vil dagpengemottakerne antakeligvis ha flere muligheter til å skaffe seg jobb, enn det de uten dagpenger har. Dette skulle tale for at dagpengemottakere i større grad reagerer på innskjerpede aktivitetskrav ved å raskere finne seg ny jobb. På den annen side har denne gruppen kanskje en mindre reell valgmulighet enn de uten dagpengerettigheter når det gjelder det å registrere seg som arbeidssøker i det hele tatt, ettersom ledighet gjerne vil være bestemt av for-

hold en ikke selv har kontroll over, som nedbemanning på arbeidsplassen eller vikariater som løper ut. I tillegg vil personer som har hatt en lønnsinntekt gjerne være helt avhengig av dagpengene som inntektskompensasjon, noe som forutsetter at en registrerer seg som arbeidssøker og sender meldekort. Dette skulle tilsi at tilstrømmingen av nye dagpengemottakere i liten grad er påvirket av tiltakene.

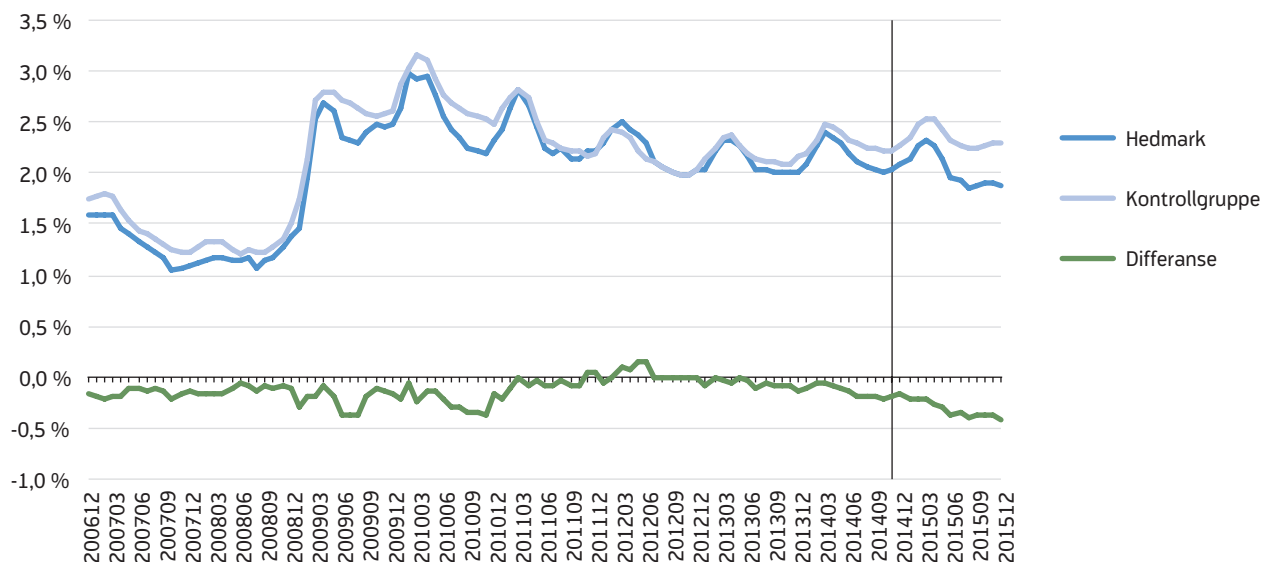
For arbeidssøkere uten dagpengerettigheter antar vi at tilbøyeligheten til å melde seg som arbeidssøker er mer påvirkbar, ettersom den ikke (eller i mindre grad) skyldes at jobb og inntekt plutselig faller bort. Derimot antar vi at tiltakene ikke vil medføre raskere avslutning av arbeidsøkerperioden. Dette fordi vi går ut fra at manglende arbeidserfaring og svak arbeidstilknytning gjør det vanskelig for denne gruppen å skaffe seg jobb, selv med skjærpede krav til jobbsøking.

Når det gjelder flyttingen av ansvaret for oppgaven «Vurder konsekvens for ytelse» til NAV-kontorene i Hedmark, så skjedde dette samtidig med at de andre tiltakene ble innført. Det er derfor vanskelig å isolere betydningen av at NAV-kontorene overtok denne oppgaven. Oppgaven ble imidlertid i et par måneder i forkant forvaltet av tre prosjektmedarbeidere som var ansatt på fylkesnivået i Hedmark, og som samarbeidet tett med veilederne på NAV-kontorene. Dersom flyttingen av oppgaven alene har hatt en vesentlig innvirkning på atferden til arbeidssøkerne i fylket, skulle vi forvente å finne at ledighetsnedgangen startet i løpet av september eller oktober 2014.

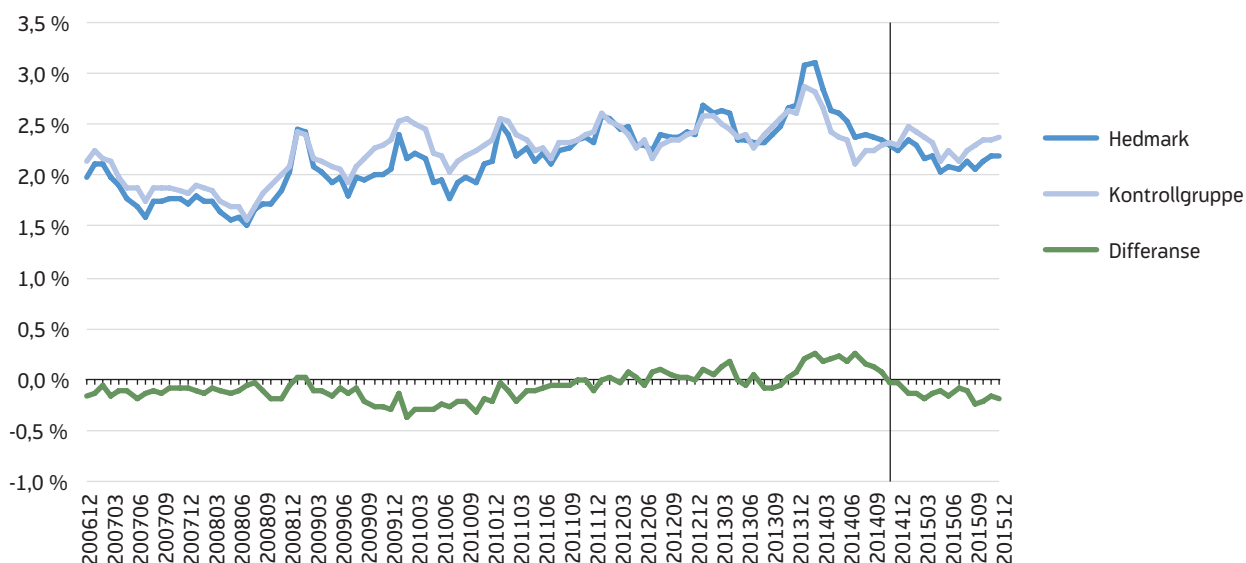
## Færre arbeidssøkere i Hedmark etter tiltaket

Vi begynner med å undersøke utviklingen i omfanget av arbeidssøkere med og uten dagpenger i Hedmark og i kontrollgruppen. Antallet dagpengemottakere i prosent av arbeidsstyrken har jevnt over ligget noe lavere i Hedmark enn i kontrollgruppen (figur 2). Før finanskrisen i 2009-2010 var andelen dagpengemottakere 0,1-0,2 prosentpoeng lavere i Hedmark enn i kontrollgruppen. Selv om ledigheten økte svært raskt i både Hedmark og kontrollgruppen våren 2009, holdt differansen seg på omtrent dette nivået. Dette endrer seg imidlertid ved at ledigheten sommeren 2009 og

**Figur 2: Arbeidssøkere med dagpenger i prosent av arbeidsstyrken i Hedmark og i kontrollgruppen. Desember 2006 – desember 2015**



**Figur 3: Arbeidssøkere uten dagpenger i prosent av arbeidsstyrken i Hedmark og i kontrollgruppen. Desember 2006 – desember 2015**



store deler av 2010 ligger klart lavere i Hedmark enn i kontrollgruppen. Gjennom 2011 og første halvår 2012 endrer dette seg på nytt, og våren 2012 er andelen med dagpenger høyere i Hedmark enn kontrollgruppen. Fra 2013 ser vi at ledigheten igjen blir noe lavere i Hedmark, og i november 2014 da oppfølgingen av arbeidssøkere ble endret, er antallet dagpengemottakere igjen noe lavere i Hedmark enn i kontrollgruppen. Etter tiltaket fortsetter ledigheten å falle i Hedmark,

mens den ligger mer stabilt i kontrollgruppen. Siden antallet dagpengemottakere allerede var i en fallende trend (relativt til kontrollgruppen) da tiltaket ble iverksatt, er det ikke åpenbart hva som er årsaken til at trenden fortsetter.

For å undersøke om utviklingen i differansen mellom Hedmark og kontrollgruppen kan være tilfeldig, eller om den kan ha vært like mye påvirket på noe annet

**Tabell 1. Arbeidssøkere i prosent av arbeidsstyrken. Gjennomsnitt før og etter tiltak for forbedret oppfølging av arbeidssøkere i Hedmark**

		Dagpengemottakere			Arbeidssøkere uten dagpenger		
		Hedmark	Kontrollgruppe	Forskjell	Hedmark	Kontrollgruppe	Forskjell
Sesong-variasjoner i ledigheten er ikke hensyntatt	Før (jan.2011-okt.2014)	2,22 %	2,27 %	-0,05 %	2,45 %	2,42 %	0,03 %
	Etter (des.2014-des.2015)	2,04 %	2,35 %	-0,31 %	2,17 %	2,31 %	-0,15 %
	Endring	-0,18 %	0,08 %	-0,26 %	-0,29 %	-0,11 %	-0,18 %
	Effekt	-11,6 % (0,26 / 2,22 * 100)			-7,3 % (0,18 / 2,45 * 100)		
Sesong-variasjoner i ledigheten er hensyntatt	Før (des.-okt. 2010-2014)	2,23 %	2,29 %	-0,06 %	2,44 %	2,41 %	0,03 %
	Etter (des.2014-okt.2015)	2,07 %	2,36 %	-0,29 %	2,16 %	2,30 %	-0,14 %
	Endring (prosentpoeng)	-0,17 %	0,07 %	-0,24 %	-0,28 %	-0,11 %	-0,17 %
	Effekt	-10,6 % (0,24 / 2,23 * 100)			-6,9 % (0,17 / 2,44 * 100)		

tidspunkt i perioden etter at Hedmark først rettet oppmerksomheten på kvaliteten i oppfølgingsarbeidet, gjennomfører vi analyser med individdata for perioden januar 2011 – desember 2015. Vi benytter regresjonsanalyse, og kontrollerer for eventuelle endringer i brukersammensetningen når det gjelder kjønn, alder og selvregistrert utdanningsnivå. Resultatene av analysen er vist i et vedlegg til denne artikkelen. Analysen bekrefter at utviklingen etter november 2014 er signifikant forskjellig i Hedmark sammenlignet med kontrollgruppen, og at ingen andre måneder i perioden mars 2013-oktober 2014 gir tilsvarende endringer i differansen mellom de to. For å teste robustheten av funnet, lager vi også alternative analysemodeller der vi for hvert av fylkene i kontrollgruppen «later som» det er dette fylket som har innført tiltak. Ingen av disse analysene gir signifikante resultater.

Når det gjelder arbeidssøkere uten dagpenger (figur 3), så økte ledigheten i gruppen mindre i Hedmark enn i kontrollgruppen under finanskrisen, men fra 2010 til 2014 økte den mer. Det siste halvåret før tiltaket i Hedmark ser vi at differansen begynner å falle, og dette fortsetter etter november 2014. Det er også her vanskelig å fastslå ut fra figuren om det er tiltaket som har ført til færre dagpengemottakere. Regresjonsanalysene viser imidlertid at utviklingen i Hedmark etter november 2014 er signifikant forskjellig fra den i kontrollgruppen. Vi finner ingen signifikante resultater når vi later som om tiltaket ble innført på et annet tidspunkt i perioden mars 2013 til oktober 2014 (se vedlegg). Også her lager vi alternative analysemodeller der vi «later som» om andre fylker i kontrollgruppen har innført tiltak. Dette gir ikke signifikante resultater.

Analysene gir altså sterk støtte til hypotesen om at tiltakene i Hedmark i november 2014 har medført færre arbeidssøkere i fylket, og at dette gjelder både dagpengemottakere og arbeidssøkere uten dagpenger. Andelen dagpengemottakere i Hedmark ble redusert fra 2,22 prosent av arbeidsstyrken i perioden januar 2011 – oktober 2014, til 2,04 prosent i perioden desember 2014 – desember 2015. I kontrollgruppen økte den tilsvarende andelen fra 2,27 til 2,35 prosent i samme periode (tabell 1). Andelen falt altså 0,26 prosentpoeng mer i Hedmark enn i kontrollgruppen etter tiltaket. Det gir en relativ effekt på 11,6 prosent ( $0,26/2,22*100$ ). Hvis vi tar høyde for at det kan være sesongvariasjoner i størrelsen på differansen mellom Hedmark og kontrollgruppen blir effekten på 10,6 prosent. Koeffisienten endres bare marginalt i regresjonsanalysen (se vedlegg).

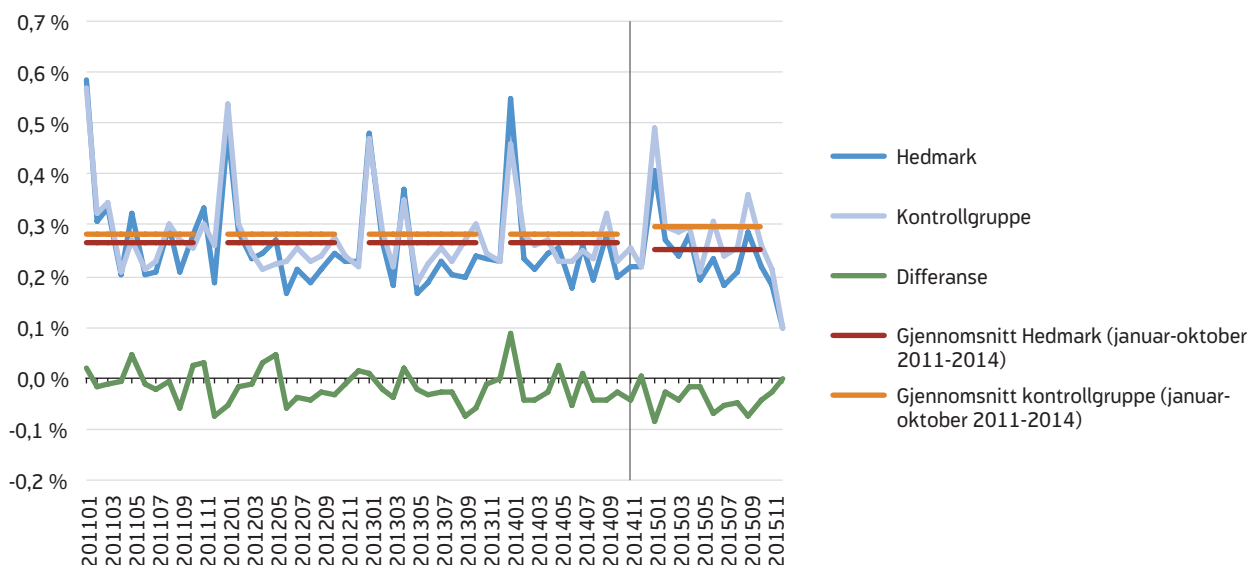
Når vi gjør vi tilsvarende beregninger for arbeidssøkere uten dagpenger, finner vi en relativ effekt av tiltaket på -7,3 prosent; eller -6,9 prosent dersom vi sammenligner tilsvarende perioder av året før og etter tiltaket (tabell 1). Regresjonsanalysen angir en effekt som er noe sterkere; -9,2 prosent (se vedlegg).

Vi har også undersøkt om resultatene påvirkes når vi ekskluderer ulike fylker fra kontrollgruppen. Dette påvirket i liten grad resultatene.

Redusert ledighet i Hedmark kan enten henge sammen med at tilstrømmingen av nye arbeidssøkere er redusert, eller at arbeidssøkerne i gjennomsnitt avslutter arbeidssøkerperioden raskere enn tidligere. Dette skal vi se nærmere på nå.



**Figur 4. Nyregistrerte arbeidssøkere med dagpengerettigheter i prosent av arbeidsstyrken i Hedmark og i kontrollgruppen. Januar 2011 – desember 2015**



**Tabell 2. Nyregistrerte arbeidssøkere i prosent av arbeidsstyrken. Gjennomsnitt før og etter tiltak for forbedret oppfølging av arbeidssøkere i Hedmark**

		Dagpengemottakere			Arbeidssøkere uten dagpenger		
		Hedmark	Kontrollgruppe	Forskjell	Hedmark	Kontrollgruppe	Forskjell
Sesong-variasjoner i ledigheten er ikke hensyntatt	Før (jan.2011–okt.2014)	0,26 %	0,28 %	-0,02 %	0,37 %	0,42 %	-0,05 %
	Etter (des.2014–des.2015)	0,23 %	0,27 %	-0,04 %	0,33 %	0,42 %	-0,08 %
	Endring	-0,03 %	-0,01 %	-0,02 %	-0,04 %	0,00 %	-0,03 %
	Effekt	-8,6 % $(-0,02 / 0,26 * 100)$			-9,3 % $(-0,03 / 0,37 * 100)$		
Sesong-variasjoner i ledigheten er hensyntatt	Før (jan.-okt. 2011-2014)	0,27 %	0,28 %	-0,02 %	0,38 %	0,43 %	-0,05 %
	Etter (jan.-okt.2015)	0,25 %	0,30 %	-0,05 %	0,34 %	0,42 %	-0,08 %
	Endring (prosentpoeng)	-0,01 %	0,02 %	-0,03 %	-0,04 %	-0,01 %	-0,03 %
	Effekt	-11,5 % $(-0,03 / 0,27 * 100)$			-8,0 % $(-0,03 / 0,38 * 100)$		

### Færre nye arbeidssøkere

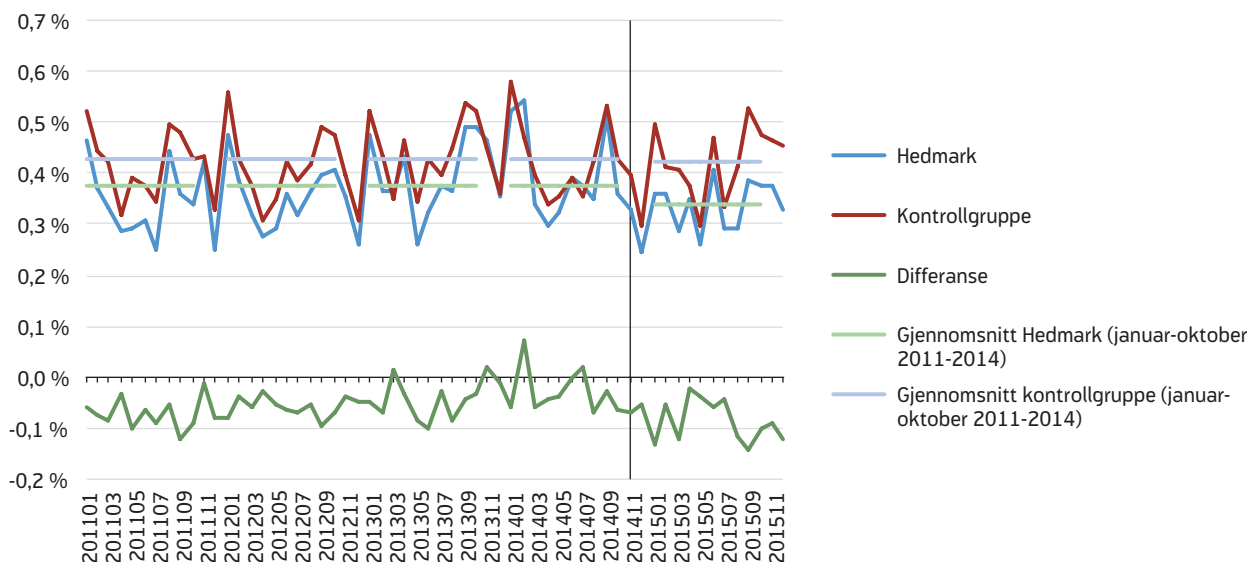
For å vurdere om nedgangen i ledigheten i Hedmark har skjedd ved at tilstrømningen av nye arbeidssøkere er redusert, benytter vi data over nyregistrerte arbeidssøkere<sup>5</sup>. I figur 4 ser vi utviklingen i omfanget av nye dagpengemottakere per måned i Hedmark og i kontrollgruppen<sup>6</sup>. Tallene svinger mye fra måned til måned, men jevnt over har Hedmark en noe lavere

tilstrømning av nye dagpengemottakere enn det kontrollgruppen har. Denne forskjellen øker svakt etter november 2014, ved at tilstrømningen i Hedmark synker noe mens den øker litt i kontrollgruppen. Differansen i endring mellom Hedmark og kontrollgruppen er -0,03 prosentpoeng, når vi sammenligner tilsvarende måneder av året før og etter tiltaket. Dette tilsvarer en relativ effekt på -11,5 prosent (tabell 2). Regresjonsanalysen viser imidlertid ingen signifikant effekt (se vedlegg). Den observerte nedgangen i omfanget av nye arbeidssøkere med dagpengerettigheter i Hedmark, kan altså skyldes tilfeldigheter.

Også når det gjelder arbeidssøkere uten dagpengerettigheter, sammenligner vi gjennomsnitt for perioden januar-oktober i 2011-2014 med gjennomsnittet for

<sup>5</sup> Disse er definert som personer som var registrert som arbeidssøker ved en månedsoppdatering av datagrunnlaget, men ikke ved de to foregående månedsoppdateringene. Blant disse avgrensner vi dagpengemottakere til de som står med rett til dagpenger ved den første eller ved en av de tre påfølgende månedsoppdateringene. Dette for å ta hensyn til noe saksbehandlingstid for dagpenger.  
<sup>6</sup> For å få sammenlignbare tall mellom Hedmark og kontrollgruppen, presenteres tallene også her som prosentandel av arbeidsstyrken.

**Figur 5. Nyregistrerte arbeidssøkere uten dagpengerettigheter i prosent av arbeidsstyrken i Hedmark og i kontrollgruppen. Januar 2011 – desember 2015**



den tilsvarende perioden av året i 2015. Vi finner da en nedgang i antallet nyregistrerte på 8,0 prosent i Hedmark relativt til kontrollgruppen (tabell 2). Regresjonsanalysen viser at endringen er signifikant (se vedlegg).

Vi finner altså at tilstrømningen av nye arbeidssøkere har falt i Hedmark etter innføring av ny oppfølgingspraksis. Redusert tilstrømning gjelder dagpengemottakere og arbeidssøkere uten dagpenger, men kan skyldes tilfeldige svingninger når det gjelder dagpengemottakerne.

### Kortere arbeidssøkervarighet blant dagpengemottakere

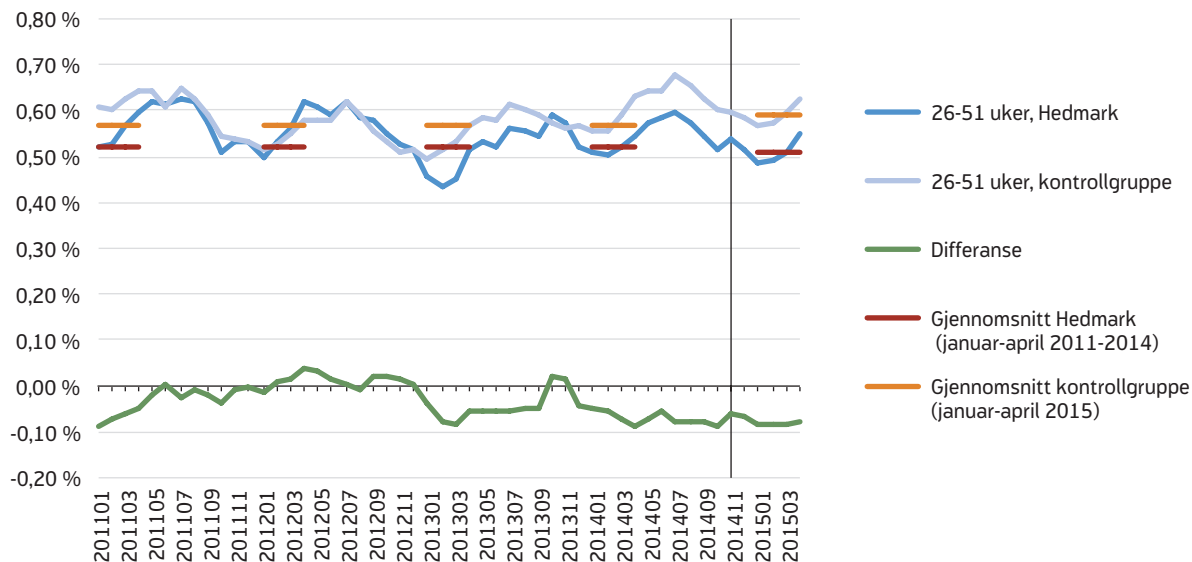
Endringer i tilstrømningen av nye arbeidssøkere påvirker omfanget av arbeidssøkere i ulike varighetsgrupper. Når tilstrømningen minker, bidrar det først til å redusere antallet arbeidssøkere med kort varighet, dernest omfanget av de med lengre varigheter. For å undersøke om den reduserte ledigheten i Hedmark etter ny oppfølgingspraksis skyldes at arbeidssøkere avslutter arbeidssøkerperioden raskere, velger vi her å undersøke utviklingen i omfanget av bestemte varighetsgrupper blant arbeidssøkere. Vi følger dem imidlertid bare så langt frem i tid at størrelsen på gruppen

ikke er påvirket av den reduserte tilstrømningen av nye arbeidssøkere som ser ut til å være følge av tiltaket. Omfanget av de med varighet 26-51 uker kan vi dermed følge frem til og med april 2015, siden gruppen vil være påvirket av den reduserte tilstrømningen først fra måneden etter. Varighetsgruppen 52-77 uker, 78-103 uker og 104 uker eller mer, kan vi følge helt frem til og med oktober 2015<sup>7</sup>.

Figurene 6-9 viser utviklingen i omfanget av dagpengemottakere i de ulike varighetsgruppene, målt som prosentandel av arbeidsstyrken. Vi ser at omfanget av mottakere med varighet 26-51 uker, 52-77 uker og 78-103 uker øker i kontrollgruppen etter november 2014. I Hedmark er utviklingen derimot stabil eller synkende. Når det gjelder de med varighet 104 uker og lenger, så minker denne gruppen i både Hedmark og kontrollgruppen, men nedgangen er størst i Hedmark. Regresjonsanalysen viser at endringene i Hedmark relativt til kontrollgruppen er signifikant for alle

<sup>7</sup> De to sistnevnte varighetsgruppene kan også følges lenger, men for å ta hensyn til sesongvariasjoner, sammenligner vi månedene januar-oktober i perioden før og etter at tiltakene ble innført. Vi har ikke gjort tilsvarende analyser for varighetsgruppene under 26 uker, ettersom tidsperioden som dette kan måles i er svært kort for tallene påvirkes av den reduserte tilstrømningen av nye arbeidssøkere som også var følge av tiltaket.

**Figur 6. Arbeidssøkere med dagpenger og arbeidssøkervarighet på 26-51 uker, i prosent av arbeidsstyrken, i Hedmark og i kontrollgruppen. Januar 2011 – april 2015**



**Figur 7. Arbeidssøkere med dagpenger og arbeidssøkervarighet på 52-77 uker, i prosent av arbeidsstyrken, i Hedmark og i kontrollgruppen. Januar 2011 – oktober 2015**

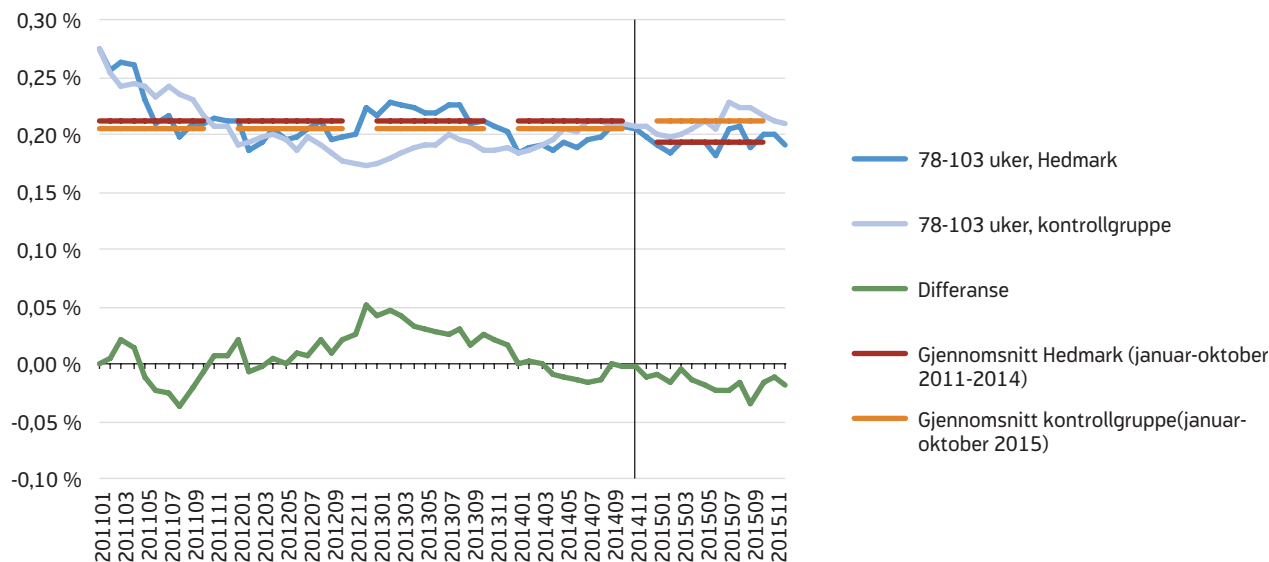


varighetsgruppene (se vedlegg). Regresjonsanalysen viser imidlertid også at for varighetsgruppen 26-51 uker, så startet utviklingen på et tidligere tidspunkt enn november 2014. Dette er noe vi også kan observere av figuren (figur 6).

Alt i alt finner vi altså at Hedmark i etterkant av tiltaket og relativt til kontrollgruppen har en nedgang

i omfanget av dagpengemottakere med mer enn et halvt års arbeidssøkervarighet, i en måleperiode hvor omfanget ikke er påvirket av den reduserte tilstrømmingen som også ser ut til å være følge av tiltakene. Endringen må dermed ha skjedd som følge av en intensivert avgang blant dagpengemottakerne i Hedmark, dvs. at flere har avsluttet arbeidssøkerperioden raskere enn de ville ha gjort før det nye oppfølgings-

**Figur 8.** Arbeidssøkere med dagpenger og arbeidssøkervarighet på 78-103 uker, i prosent av arbeidsstyrken, i Hedmark og i kontrollgruppen. Januar 2011 – oktober 2015



**Figur 9.** Arbeidssøkere med dagpenger og arbeidssøkervarighet på 104 uker eller mer, i prosent av arbeidsstyrken, i Hedmark og i kontrollgruppen. Januar 2011 – oktober 2015



regimet ble innført. Gjennomsnittlig omfang av varighetsgruppene i prosent av arbeidsstyrken før og etter innføring av tiltakene, er vist i tabell 3, sammen med den beregnede effekten på hver varighetsgruppe. At dagpengemottakere avslutter arbeidssøkerperioden raskere som følge av det nye oppfølgingsregimet, er i tråd med det vi forventet.

Når det gjelder arbeidssøkere uten dagpenger, finner vi ingen store forskjeller i endringene i Hedmark og kontrollgruppen, fra før til etter november 2014 (tabell 4). Regresjonsanalysen viser riktignok en signifikant nedgang på 18,3 prosent for varighetsgruppen 26–51 uker i Hedmark. Det ser altså ut til at denne varighetsgruppen er påvirket gjennom redusert arbeidssøkervarighet, selv om effekten er svak i den bivariate ana-

**Tabell 3. Dagpengemottakere i varighetsgruppene 26-51 uker, 52-77 uker, 78-103 uker og 104 uker eller mer, i prosent av arbeidsstyrken. Gjennomsnitt før og etter tiltak for forbedret oppfølging av arbeidssøkere i Hedmark**

Varighetsgrupper		Hedmark	Kontroll-gruppe	Forskjell
26-51 uker	Før (jan.-apr. 2011-2014)	0,52 %	0,57 %	-0,05 %
	Etter (jan.-apr.2015)	0,51 %	0,59 %	-0,08 %
	Endring	-0,01 %	0,02 %	-0,04 %
	Effekt	-6,9 % $(-0,04 / 0,52 * 100)$		
52-77 uker	Før (jan.-okt. 2011-2014)	0,32 %	0,33 %	-0,01 %
	Etter (jan.-okt.2015)	0,31 %	0,35 %	-0,04 %
	Endring	0,00 %	0,03 %	-0,03 %
	Effekt	-9,9 % $(-0,03 / 0,32 * 100)$		
78-103 uker	Før (jan.-okt. 2011-2014)	0,21 %	0,20 %	0,01 %
	Etter (jan.-okt.2015)	0,19 %	0,21 %	-0,02 %
	Endring	-0,02 %	0,01 %	-0,02 %
	Effekt	-11,5 % $(-0,02 / 0,21 * 100)$		
104 uker og mer	Før (jan.-okt. 2011-2014)	0,18 %	0,17 %	0,01 %
	Etter (jan.-okt.2015)	0,13 %	0,15 %	-0,01 %
	Endring	-0,04 %	-0,02 %	-0,02 %
	Effekt	-12,7 % $(-0,02 / 0,18 * 100)$		

lysen. For de øvrige varighetsgruppene finner vi ingen signifikante forskjeller i endringene mellom Hedmark og kontrollgruppen. Alt i alt har tiltakene i Hedmark hatt liten innvirkning på arbeidssøkervarigheten til de arbeidssøkerne som ikke mottar dagpenger. Dette er i tråd med de forventningene vi hadde.

### Oppsummering og vurdering

I denne analysen har vi undersøkt om den observerte nedgangen i antallet arbeidssøkere i Hedmark i 2015 kan knyttes til at fylket innførte en ny praksis for oppfølging av arbeidssøkere ved utgangen av 2014. Analysene støtter hypotesen om en slik årsaks-sammenheng for både dagpengemottakere og arbeidssøkere uten dagpenger.

Mekanismene bak ledighetsnedgangen i Hedmark ser imidlertid ut til å være litt forskjellig for arbeidssøkere med og uten dagpengerrettigheter. Nedgangen i omfanget av dagpengemottakere skyldes først og fremst at disse avslutter arbeidssøkerperioden raskere enn tidligere. Funnet stemmer med våre antakelser om at personer med dagpengerrettigheter med sin ferske arbeidstilknytning ofte vil ha gode muligheter på arbeidsmarkedet, og dermed kan respondere på skjerpede aktivitetskrav ved å komme i jobb raskere.

Vi ser også en redusert tilstrømning av nye dagpengemottakere i Hedmark relativt til kontrollgruppen, men endringene er små og kan skyldes tilfeldige svingninger. En signifikant nedgang i tilstrømningen av nye dagpengemottakere ville også vært et overraskende funn, ut fra vår antakelse om at ledighet for denne gruppen i stor grad forårsakes av forhold som den enkelte har lite kontroll over.

Nedgangen i omfanget av arbeidssøkere uten dagpenger i Hedmark ser derimot ut til å skyldes redusert tilstrømning av nye arbeidssøkere. Resultatene antyder altså at denne gruppen har en viss valgmulighet når det gjelder om de skal melde seg som arbeidssøker eller ikke. Vi finner ingen vesentlig redusert arbeidssøkervarighet blant arbeidssøkere uten dagpenger i Hedmark. Dette er i tråd med de antakelsene vi hadde om at denne gruppen har færre muligheter på arbeidsmarkedet, og at andre forhold enn skjerpede aktivitetskrav har mer å si for arbeidssøkerperiodens varighet. Om arbeidssøkere med kortere varighet enn 26 uker er påvirket, har vi imidlertid ikke hatt anledning til å undersøke i denne analysen.

Hedmark har hatt fokus på aktivitetskrav overfor arbeidssøkere siden våren 2013, og vi har derfor undersøkt om det i noen av månedene fra mars 2013 til oktober 2014 har skjedd signifikante endringer i ledigheten



**Tabell 4. Arbeidssøkere uten dagpenger i varighetsgruppene 26-51 uker, 52-77 uker, 78-103 uker og 104 uker eller mer, i prosent av arbeidsstyrken. Gjennomsnitt før og etter tiltak for forbedret oppfølging av arbeidssøkere i Hedmark**

Varighetsgruppe		Hedmark	Kontroll-gruppe	Forskjell
26-51 uker	Før (jan.-apr. 2011-2014)	0,37 %	0,38 %	-0,02 %
	Etter (jan.-apr.2015)	0,32 %	0,34 %	-0,03 %
	Endring	-0,05 %	-0,04 %	-0,01 %
	Effekt	-2,9 % (-0,01 / 0,37*100)		
52-77 uker	Før (jan.-okt. 2011-2014)	0,21 %	0,21 %	0,01 %
	Etter (jan.-okt.2015)	0,19 %	0,18 %	0,00 %
	Endring	-0,03 %	-0,02 %	0,00 %
	Effekt	-0,7 % (0,00 / 0,21*100)		
78-103 uker	Før (jan.-okt. 2011-2014)	0,14 %	0,13 %	0,01 %
	Etter (jan.-okt.2015)	0,13 %	0,12 %	0,01 %
	Endring	-0,01 %	-0,01 %	0,00 %
	Effekt	0,2 % (0,00 / 0,14*100)		
104 uker og mer	Før (jan.-okt. 2011-2014)	0,50 %	0,41 %	0,10 %
	Etter (jan.-okt.2015)	0,50 %	0,38 %	0,12 %
	Endring	-0,01 %	-0,03 %	0,02 %
	Effekt	3,5 % (0,02 / 0,50*100)		

i Hedmark relativt til kontrollgruppen. Det finner vi bare i begrenset grad. Vi kan likevel ikke helt se bort fra at oppfølgingspraksis har vært endret på et tidligere tidspunkt enn november 2014, og at dette har påvirket ledighetsutviklingen i fylket. Ledigheten har vært fallende i Hedmark relativt til kontrollgruppen over lengre tid før fylket innførte ny oppfølgingspraksis. Spesielt gjelder dette dagpengemottakere, og dette kan skyldes at oppfølgingen av brukergruppen har vært påvirket av en generelt økende oppmerksomhet om aktivitetskrav i fylket i denne perioden. Hvis slike endringer er små og pågår over lang tid vil de ikke være spesielt relatert til enkeltmåned.

Tiltakene som ble innført i november 2014 ser uansett ut til å ha hatt en mer markant og umiddelbar effekt. Siden flere tiltak ble innført samtidig, er det vanskelig å avgjøre om noen av dem har vært viktigere enn andre. Kanskje er det nettopp kombinasjonen av ulike tiltak som har påvirket brukeratferden. Selv om vurderingen av bruk av sanksjoner etter dagpengereguleringen ble forvaltet i tett samarbeid med NAV-kontorene i en overgangsperiode fra 1.september, er det først fra november da også varseltekster og nye oppfølgingsrutiner ble innført at vi ser signifikant effekt

på arbeidssøkernes atferd i stort, og dermed ledighetsutviklingen.

Det hører imidlertid med å minne om at hensikten med de tiltakene som Hedmark iverksatte, ikke var å redusere omfanget av arbeidssøkere i fylket, men å forbedre kvaliteten i oppfølgingen av denne brukergruppen. Dette var utgangspunktet for de grepene som ble gjort i november 2014, og det er dette de også har hatt fokus gjennom eget evalueringsarbeid. En ny undersøkelse av kvaliteten i oppfølgingen av arbeidssøkere i Hedmark høsten 2015, viser klar forbedring sammenlignet med de resultatene fylket hadde i kvalitetsundersøkelsen våren 2013.

## Litteratur

Angrist, Joshua & Jörn-Steffen Pischke (2009). *Mostly Harmless Econometrics: An Empiricist's Companion*. Princeton University Press: Princeton and Oxford.

Røed, Knut, Nina Skrove Falch og Ines Hardoy (2012). «Analyse av dagpengereform: Virkninger av forkortet dagpengeperiode». *Søkelys på arbeidslivet* 3/2012.

IRIS (2015). *Industribyggerne 2015. En kartlegging av ansatte i norske petroleumsrelaterte virksomheter, med et særskilt fokus på leverandørbedriftenes ansatte relatert til eksport*. Rapport IRIS – 2015/031. Stavanger: International Research Institute of Stavanger.

Kann, Inger-Cathrine og Ivar Andreas Åsland Lima (2015). «Tiltak i NAV Hedmark ga færre nye mottakere av arbeidsavklaringspenger». *Arbeid og velferd* 2/2015.

Kann, Inger-Cathrine, Ivar Andreas Åsland Lima og Per Kristoffersen (2014): «Håndheving av aktivitetskravet i Hedmark har redusert sykefraværet» *Arbeid og velferd* 3/2014.

Markussen, Simen, Knut Røed og Ragnhild C. Schreiner (2015). *Can Compulsory Dialogues Nudge Sick-Listed Workers Back to Work*. Discussion Paper no. 9090, Bonn: IZA.

Raaum Oddbjørn, Knut Røed og Hege Torp (2002). «Riktig satsing i arbeidsmarkedspolitikken?» *Norsk Økonomisk Tidsskrift*, 116 (2), 167-184.

Strøm Vegard, Inger Scheel, Therese Kristine Dalsbø og Ingvild Kirkehei (2015). *Effekt av arbeidsmarkedstiltak på deltakelse i arbeidslivet for innvandrere*. Rapport fra Kunnskapscenteret nr. 12 – 2015.

Zhang T (2015). *Effekter av arbeidspraksis i ordinær virksomhet: Multiple og sekvensielle tiltak*. Frisch-senteret. Rapport 2/2015.

## VEDLEGG

**Tabell 5. Estimerte effekter av ny oppfølgingspraksis i Hedmark. Resultater fra regresjonsanalyse med forskjell-i-forskjell tilnærming mellom Hedmark og kontrollgruppen**

Variabler i prosent av arbeidsstyrken (%)	Effekter av oppfølgingspraksis etter nov.2014		Placebo effekter av hypotetisk tiltak f.o.m. mars 2013 t.o.m. oktober 2014	
	Dagpenge-mottakere (%)	Arbeidssøkere uten dagpenger (%)	Dagpenge-mottakere (%)	Arbeidssøkere uten dagpenger (%)
Arbeidssøkere	-11.2*	-9.2*	-3.1	4,8
	(-16.2, -6.2)	(-13.0, -5.4)	(-7.7, 1.5)	(1.3, 8.2)
Nyregistrerte arbeidssøkere	-5.2	-9.5*	-4.1	8.4*
	(-18.7, 8.3)	(-17.8, -1.3)	(-15.2, 6.9)	(1.5, 15.2)
Antallet arbeidssøkere med arbeidssøkervarighet 26-51 uker	-13.2*	-18.3*	-6.8*	-2.5
	(-18.7, -7.6)	(-24.8, -11.8)	(-12.1, -1.5)	(-8.6, 3.5)
Antallet arbeidssøkere med arbeidssøkervarighet 52-77 uker	-11.9*	-4.6	-3.3	3,5
	(-18.7, -5.0)	(-11.3, 2.1)	(-9.6, 3.0)	(-2.9, 10.0)
Antallet arbeidssøkere med arbeidssøkervarighet 78-103 uker	-13.7*	-2.9	-0.9	7.3*
	(-22.8, -4.6)	(-10.0, 4.2)	(-9.6, 7.7)	(-0.1, 14.7)
Antallet arbeidssøkere med arbeidssøkervarighet 104 uker og mer	-14.3*	6,7	10.1*	22.5*
	(-23.5, -4.9)	(-0.7, 14.1)	(2.5, 17.8)	(16.1, 28.9)

Fotnoter til tabell 5:

1. Sesongvariasjoner i ledigheten er hensyntatt i regresjonene.
2. Fylkesvariasjoner er hensyntatt i regresjonene.
3. Vi kontrollerer for eventuelle endringer i sammensetningen av populasjonene over tid mht. kjønn, utdanningsnivå og aldersgruppetilhørighet.
4. 95% konfidensintervall i parentes.
5. \* betyr at koeffisientene er signifikante på 5% nivå.
6. Det er også noen av tiltakene der vi finner en placeboeffekt, dvs. en effekt av et hypotetisk tiltak som inntreffer før tiltaket faktisk innføres. At vi finner placeboeffekter viser at estimatene er noe usikre, og at det kan være andre ting som inntreffer samtidig med tiltaket men ikke nødvendigvis er relatert til dette, som gjør at vi får effekter. Men det kan også være at oppfølgingspraksis i Hedmark har vært påvirket av kvalitetsundersøkelsen som ble gjennomført i mars/april 2013, eller av prosessene som pågikk for å utvikle nye rutiner og varseltekster fra juni 2014.