

HVOR LENGE ER FOLK ARBEIDSLEDIGE?

Av Leonid Andreev

Sammendrag

Sammen med ledighetsrate, er arbeidssøkervarighet en viktig indikator for tilstanden på arbeidsmarkedet. Sammenlignet med andre land har Norge historisk sett både hatt lav arbeidsledighet og kort gjennomsnittlig arbeidssøkervarighet. Nedgangskonjunktoren vi har vært inne siden tredje kvartal 2014 har gitt seg utslag i et økt antall ledige. Dette henger både sammen med at flere nye ledige kommer til og at flere blir værende ledige lenger.

De fleste er registrert som arbeidssøkere hos NAV en kort periode. I perioden januar 2011 – mars 2016 var gjennomsnittlig 30 prosent av de helt ledige og arbeidssøkere på tiltak ikke lenger registrert som ledige måneden etter at de registrerte seg. Etter seks måneder hadde om lag 70 prosent forsvunnet ut av ledighetskøen. Etter dette var det derimot bare en liten andel som forlot ledighet hver måned. Så dersom man forblir ledig lenge påvirker det mest sannsynlig overgangen til jobb negativt.

Arbeidssøkervarigheten øker tydelig med alderen, og mens de under 30 år i snitt var typisk var arbeidssøkere i under tre måneder i perioden januar 2011 – mars 2016, var de over 60 år arbeidssøkere i nesten fem måneder. Innvandrere var lenger ledige enn befolkningen for øvrig, men det var ikke nevneverdig forskjell mellom innvandrere fra OECD-land eller ikke-OECD-land.

Arbeidssøkere med bakgrunn fra helse, pleie og omsorg forlater ledighet raskest blant yrkesgruppene, mens arbeidssøkere fra ingeniør- og ikt-fag hadde lavest utstrømningsrater i 2015 og begynnelsen 2016. Denne gruppen har også betydelige lavere utstrømningsrater enn for noen år siden, hvilket betyr at de blir gående lenger ledige.

Innledning

Arbeidssøkervarigheten sier hvor lenge en person har vært registrert som arbeidssøker hos NAV (se faktaboks om arbeidssøkervarighet og langtidsledige). NAV publiserer ved slutten av hver måned statistikk over hvor mange som er registrert som helt ledige. De ledige fordeles i sju varighetsgrupper (under 4 uker, 4–12 uker, 13–25 uker, 26–51 uker, 52–77 uker, 78–103 uker, 104 uker og mer). Statistikken er basert på uavsluttede ledighetsforløp, hvilket betyr at varigheten er beregnet for de som fortsatt er registrerte som arbeidssøkere på opptellingstidspunktet. Denne indikatoren viser dermed ikke hvor lenge folk faktisk blir gående ledige – altså hvor lenge de har vært registrert som helt ledig eller arbeidssøker på tiltak når de slutter å melde seg som arbeidssøkere hos NAV. I denne artikkelen følger vi derfor helt ledige og arbeidssøkere på tiltak (heretter kalt arbeidssøkere) fram til de slutter å være registret hos

NAV, og beregner blant annet gjennomsnittlig median arbeidssøkervarighet for ulike grupper. Vi ser blant annet på ulike aldersgrupper, kjønn, yrkesbakgrunn, landbakgrunn og fylke. For å beregne den tiden en arbeidssøker i gjennomsnitt forblir registrert i NAV, tar vi utgangspunkt i alle som ble registrert som helt ledige eller arbeidssøkere på tiltak hver enkelt måned i perioden januar 2011–mars 2016 (se faktaboks om data og metode for nærmere rede-gjørelse).

Vi har også beregnet den median løpende arbeidssøkervarighet for de med uavsluttede ledighetsforløp (se faktaboks nedenfor for forklaring av median arbeidssøkervarighet). Utviklingen i median arbeidssøkervarighet og gjennomsnittlig arbeidssøkervarighet er nyttige indikatorer for å kunne følge utviklingen på arbeidsmarkedet.

ARBEIDSSØKERVARIGHET OG LANGTIDSLEDIGE

Det finnes to mål på varighet i NAVs arbeidssøkerstatistikk: arbeidssøkervarighet og varighet som helt ledig. Varigheten måles i NAVs statistikk for de som er fortsatt registrert på opptellingstidspunkt ved slutten av hver måned.

Begrepet «arbeidssøkere» omfatter fire arbeidsmarkedsstatuser i NAVs registre: helt ledige, delvis ledige, arbeidssøkere på tiltak og andre arbeidssøkere. Varighet som arbeidssøker regnes fra det tidspunktet en person første gang melder seg som arbeidssøker eller når personen melder seg som arbeidssøker etter avbrudd på minst 4 ukers varighet. Arbeidssøkere som tidligere har vært registrert med nedsatt arbeidsevne kan få denne perioden med i arbeidssøkervarigheten dersom de også har vært markert som arbeidssøkere i NAVs saksbehandlingssystem Arena. Avbrudd er perioder hvor personen ikke er arbeidssøker, for eksempel som følge av arbeid.

Varigheten som helt ledig regnes fra det tidspunkt en person første gang melder seg som helt arbeidsledig eller når personen melder seg som helt arbeidsledig etter avbrudd av minst to ukers varighet. Avbrudd omfatter: Deltakelse i arbeidsmarkedstiltak, heltidsarbeid, deltidsarbeid og perioder hvor personen ikke er arbeidssøker.

I denne artikkelen ser vi på arbeidssøkervarighet for personer som er registrert enten som helt ledige eller arbeidssøkere på tiltak. Beregningen av denne type varighet avbrytes ikke som følge av at en arbeidssøker skifter status fra helt ledig til arbeidssøker på tiltak eller omvendt. For denne varighetsdefinisjonen trengs det også lengre avbrudd (4 uker mot 2 for varighet som helt ledig) for at beregningen starter på nytt.

OECD benytter data om søkevarighet i Norge fra den kvartalsvise arbeidskraftundersøkelsen (AKU) som gjennomfø-

res av SSB. Denne varigheten er definert som den perioden man står uten inntektsgivende arbeid og samtidig er aktiv arbeidssøker.

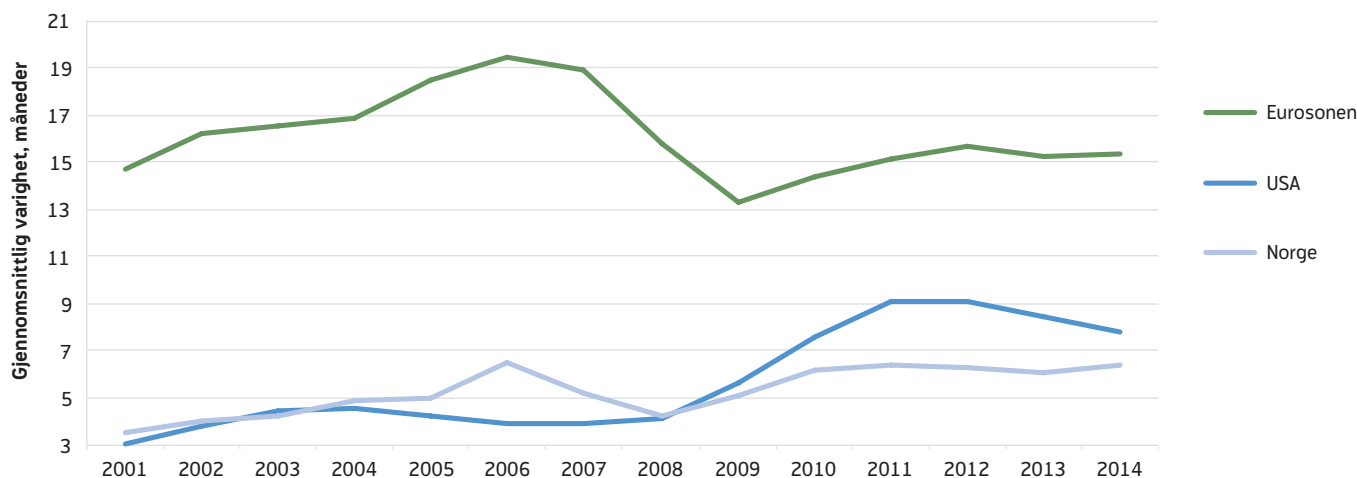
Langtidsledige i NAVs statistikk er helt ledige arbeidssøkere som har hatt en sammenhengende ledighetsperiode på minst 26 uker med avbrudd på maksimum 2 uker. SSB definerer langtidsledige som personer som har vært ledige i mer enn 26 uker, mens i statistikken fra OECD defineres langtidsledige som personer som er sammenhengende ledige i ett år eller lenger.

Gjennomsnittsvarighet (løpende) benyttes som et aggregatsmål på hvor lenge arbeidsledige har vært uten jobb i arbeidsledighetsstatistikken fra SSB, OECD, Eurostat, Bureau of Labor Statistics (BLS) i USA, osv. Det brukes varighet for ikke-avsluttede ledighetsforløp for å beregne den.

NAVs registerbaserte statistikk viser antall helt ledige fordelt på varighet som arbeidssøker i sju grupper (under 4 uker, 4–12 uker, 13–25 uker, 26–51 uker, 52–77 uker, 78–103 uker, 104 uker og mer på opptellingstidspunktet). Tilsvarende tall for AKU-ledigheten offentliggjøres kvartalsvis.

Median arbeidssøkervarighet (løpende) er et alternativt aggregatsmål for hvor lenge arbeidsledige har vært uten jobb, og benyttes i arbeidsledighetsstatistikken fra BLS i USA mfl. For å beregne dette målet brukes det også varighet for ikke-avsluttede ledighetsforløp. Median er et statistisk mål som viser størrelsen på tallet/enheten som deler et utvalg i to like store deler etter at man har sortert alle enheter i stigende (eller synkende) rekkefølge langs en skala. Median arbeidssøkervarighet viser dermed søkervarigheten til den «midterste» arbeidssøkeren, når alle arbeidssøkere er sortert i stigende rekkefølge.

Figur 1. Løpende gjennomsnittlig arbeidssøkervarighet i utvalgte land i 2001–2014. AKU-tall. Antall måneder



Kilde: OECD

Det er to grunner til at antallet ledige endrer seg. Den ene er endringer i tilstrømmingen, altså hvor mange nye som blir ledige til enhver tid, den andre er utstrømming, som er antallet som slutter å være ledige til enhver tid. Om økonomien går inn i en lavkonjunktur påvirker dette både hvor mange som mister jobben og hvor mange ledige som ikke klarer å finne seg en jobb. Når ledighetstrenden snur eller når vekst- eller nedgangsrate øker, beveger den løpende

gjennomsnittlige arbeidssøkervarigheten og ledigheten seg i motsatte retninger, men ellers øker de eller faller samtidig. Den gjennomsnittlige arbeidssøkervarigheten er jevnt over lavere i Norge enn i Eurosonen (se figur 1) og ligger nærmere nivået for USA.

Utviklingen i den gjennomsnittlige løpende arbeidssøkervarigheten kan være viktig for å vurdere om

ARBEIDSLEDIGHETSTYPER

Det er vanlig å skille mellom fire ulike typer arbeidsledighet: friksjonsledighet, strukturell ledighet, syklisk (konjunktur-) ledighet og sesongledighet.

Friksjonsledighet er definert som arbeidsledighet som oppstår når folk skifter jobb (for eksempel for å få et bedre jobbtilbud) eller når unge nyutdannede leter etter sin første jobb. Et viktig særtrekk ved denne type ledighet er at den er frivillig for mange og øker under høykonjunktur siden det da er lettere å finne en ny jobb. I lavkonjunkturperioder pleier friksjonsledigheten å falle, ettersom folk ikke avslutter et arbeidsforhold før de får et jobbtilbud fra en annen arbeidsgiver. Unge som pleier å bytte jobb oftere enn eldre arbeidstakere kan også vurdere å utdanne seg videre om det er dårlige jobbutsikter, slik at det blir lavere andel unge i arbeidsstyrken og lavere friksjonsledighet.

Strukturell arbeidsledighet er et resultat av nedgang i en bestemt bransje på grunn av endringer i konsumentenes atferd, produksjonsmetoder eller priser. Lavere kostnader hos utenlandske konkurrenter eller en prisnedgang på ver-

densmarkedet kan føre til at produksjon av visse varer og tjenester blir ulønnsomt, noe som igjen fører til redusert aktivitet i de berørte bransjene. Arbeidere som opplever strukturell arbeidsledighet har ofte andre kvalifikasjoner enn de som er etterspurt på arbeidsmarkedet og har større risiko for å bli langtidsledige. Større omstillinger, slik som ved utfasing av oljeindustrien, vil kunne resultere i strukturell ledighet.

Syklisk arbeidsledighet, eller konjunkturledighet, oppstår når arbeidstakere mister jobbene sine på grunn av svingninger i økonomien. Syklisk ledighet kan ramme hele eller store deler av økonomien. Ansatte i enkelte næringer er særdeles utsatte for ledighet når det er nedgangskonjunktur.

Sesongledighet er arbeidsledighet som oppstår i visse perioder hvert år. Det skjer fordi det i visse bransjer blir produsert mer varer og tjenester i noen deler av året enn i andre. Dette gjelder særlig i bransjer som fiskeri, landbruk og turisme. Siden ledighetstall som regel justeres for sesongvariasjoner, får sesongledigheten liten oppmerksomhet.

ledigheten kan beskrives som strukturell eller syklisk (konjunktorell). Ulike typer ledighet krever ulike politikk fra penge- og finanspolitiske myndigheter (se faktaboks om arbeidsledighetstyper).

Høyere gjennomsnittlig løpende arbeidssøkervarighet innebærer flere langtidsledige. Langtidsledighet er uheldig både for den enkelte arbeidssøker og for samfunnet. I tillegg til direkte utgifter for velferdsstaten, som utbetaling av dagpenger og sosialhjelp, taper samfunnet på lavere verdiskaping mens folk er ledige. For den enkelte kan et langt ledighetsforløp være en stor belastning både for helse, kvalifikasjoner og fremtidige karriereutsikter. Langtidsledige har høyere sannsynlighet for å falle ut av arbeidsstyrken for godt jo lengre de er ledige.¹

I denne analysen følger vi helt ledige og arbeidssøkere på tiltak fram til de slutter å være registrert som arbeidssøkere. Vi ser altså ikke på hvor de går når de slutter å registrere seg hos NAV. Vi vet imidlertid fra NAVs overgangsstatistikker og oppfølgingsundersøkelser (Lande 2014) at rundt seks av ti er registrert som arbeidstakere 6 måneder at de slutter å melde seg hos NAV. Andre går over til arbeid som selvstendig næringsdrivende, skole/utdanning, mottak av økonomisk sosialhjelp eller ny periode som arbeidssøker, samt ikke-registrerte aktiviteter som f.eks. ulønnet omsorgsarbeid eller privat forsørgelse. Men dette er ikke tema for denne artikkelen.

Teori og tidligere forskning

En tydelig økning i gjennomsnittlig arbeidssøkervarighet i USA i perioden 1948–2003 førte til at flere forskere studerte påvirkningsfaktorene for arbeidssøkervarighet. Mukoyama og Sahin (2008) viste at økningen i lønnsforskjellene i samfunnet forklarte mye av økningen i den gjennomsnittlige arbeidssøkervarigheten i USA. Økende lønnsforskjeller gjorde at flere arbeidssøkere som før hadde godt betalte jobber, valgte å forbli ledige og heller søke etter en godt betalt jobb de var kvalifisert for, fremfor å ta en jobb som var tilgjengelig men dårlig betalt. Ifølge Baumol og Wolff (1998) er det den teknologiske utviklingen som driver den gjennomsnittlige arbeidssøkervarigheten oppover fordi den øker opplæringskostna-

dene for arbeidsgivere, slik at det blir relativt dyrere å ansette ufaglærte eller eldre arbeidssøkere. Av denne grunn reduseres tilførselen av tilgjengelige arbeidsplasser for slike arbeidssøkere, og dermed blir deres arbeidssøkervarighet lengre. En studie av Vallette og Kuang (2012) peker også på lavere etterspørsel etter arbeidskraft, målt som antall ledige dividert med antall ledige stillinger i samme periode, som den viktigste faktoren for økt gjennomsnittlig arbeidssøkervarighet.

Det finnes flere studier som viser at endringer i sammensetningen av personlige kjennetegn i arbeidsstyrken også har stor betydning for arbeidssøkervarigheten. For eksempel fant Aaronson, Mazumder, and Schechter (2010) at endringer i gjennomsnittlig arbeidssøkervarighet i USA i stor grad kan tilskrives varige demografiske endringer i arbeidsstyrken. Dersom eldre arbeidsledige i snitt er lenger ledige enn yngre, vil aldringen i arbeidsstyrken føre til høyere gjennomsnittlig arbeidssøkervarighet.

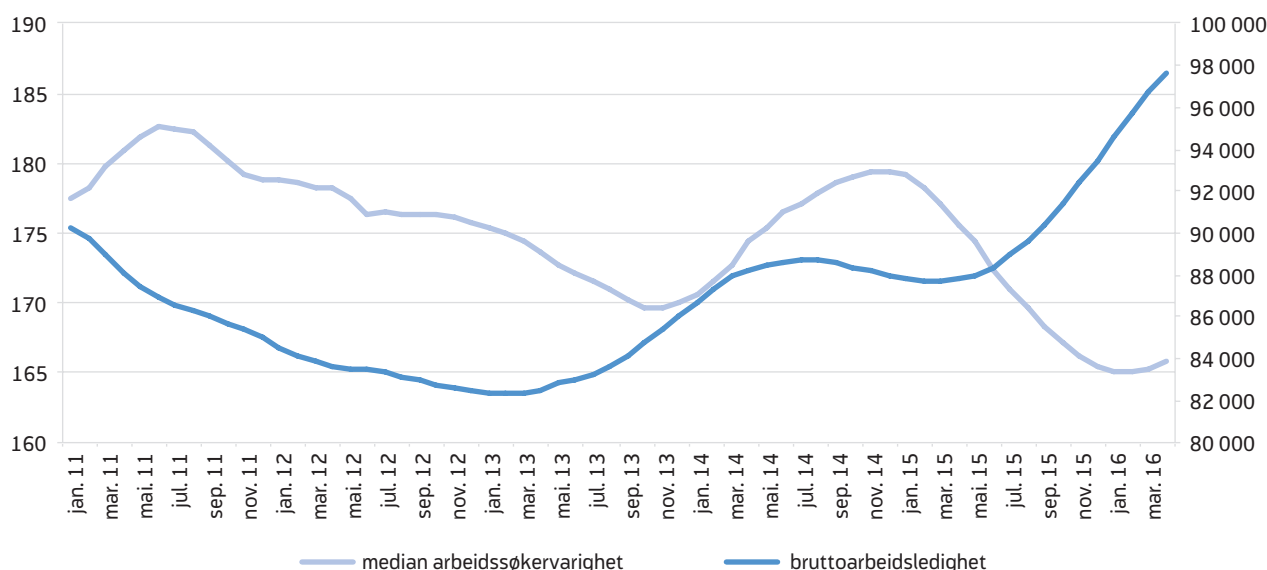
For arbeidssøkervarigheten er økonomiske insentiver som påvirker søkeatferden også viktige. Disse studeres i søketeorien². De viktigste forklaringsfaktorene er ledighetstrygdens størrelse, hvor lenge man kan motta trygden, samt andre fordeler, eksempelvis deltakelse i tiltak. Gunstige dagpengeordninger gjør jobbsøkerne mindre motiverte for jobbsøking. En gjennomgang av relevant økonomisk teori og norsk empiri, samt en beskrivelse av det norske systemet for inntektskompensasjon under arbeidsledighet, finner man i Røed et al. (1999). Denne analysen viser at også i Norge søker ledige med dagpenger mindre aktivt etter ny jobb enn ledige uten dagpenger.

Arbeidsledighet i seg selv, og spesielt langtidsledighet, påvirker sjansene på arbeidsmarkedet negativt. Kroft et al. (2013), Nilsen og Reiso (2011), Eriksson og Rooth (2011) viser at det finnes sterke empiriske indikasjoner

² Varighet er en beslutningsvariabel i teorien om optimal søketid. For arbeidssøkere som vurderer ulike jobbmuligheter, virker dagpenger som reservasjonslønn, som tillater en person å vente. Det vil ikke alltid være optimalt å akseptere det første jobbtillbud som kommer, selv om utsettelse medfører kostnader. Kostnadene kan være både direkte (differansen mellom arbeidsinntekt og dagpenger) og indirekte (en risiko for å måtte godta et dårligere jobbtillbud eller langvarig ledighet).

¹ Se for eksempel Ho m.fl. (2011) og EU-rapporten *Employment and Social Developments in Europe 2015 (21/01/2016)*.

Figur 2. Løpende median arbeidssøkervarighet i antall dager (venstre akse) og antall helt ledige og arbeidssøkere på tiltak (høyre akse). 12-måneders glidende gjennomsnitt



Kilde: NAV

på at ledige blir «brennmerket»³ av ledigheten. Det kan både skyldes tapt motivasjon hos individet og negative signaleffekter overfor potensielle nye arbeidsgivere etter en lengre periode uten jobb. Røed et al. (1999) viser at søkeaktiviteten avtar med arbeidsledighetens varighet, det vil si at langtidsledige søker etter jobb mindre aktivt enn korttidsledige. Eksperimentet i Eriksson og Rooth (2011) viser at potensielle arbeidsgivere i Sverige plasserer langtidsledige arbeidssøkere sist «i køen», noe som bekrefter den såkalte ranking-hypotesen til Blanchard og Diamond (1994). Ifølge denne hypotesen rangerer arbeidsgivere arbeidssøkere etter deres arbeidssøkervarighet og ansetter helst de med kortest ledighet. «Brennmerkingen» er sterkere når ledigheten er lav, fordi det er mindre klart for arbeidsgivere om det å være ledig skyldes personlige egenskaper hos arbeidssøkere eller andre forhold. På en annen side kan høyere arbeidsledighet føre til at ledige arbeidssøkere senker sine minimumskrav til en ny jobb på grunn av dårligere utsikter for å få en «drømmejobb». Dette kan dermed bedre sjansene for å komme i jobb.

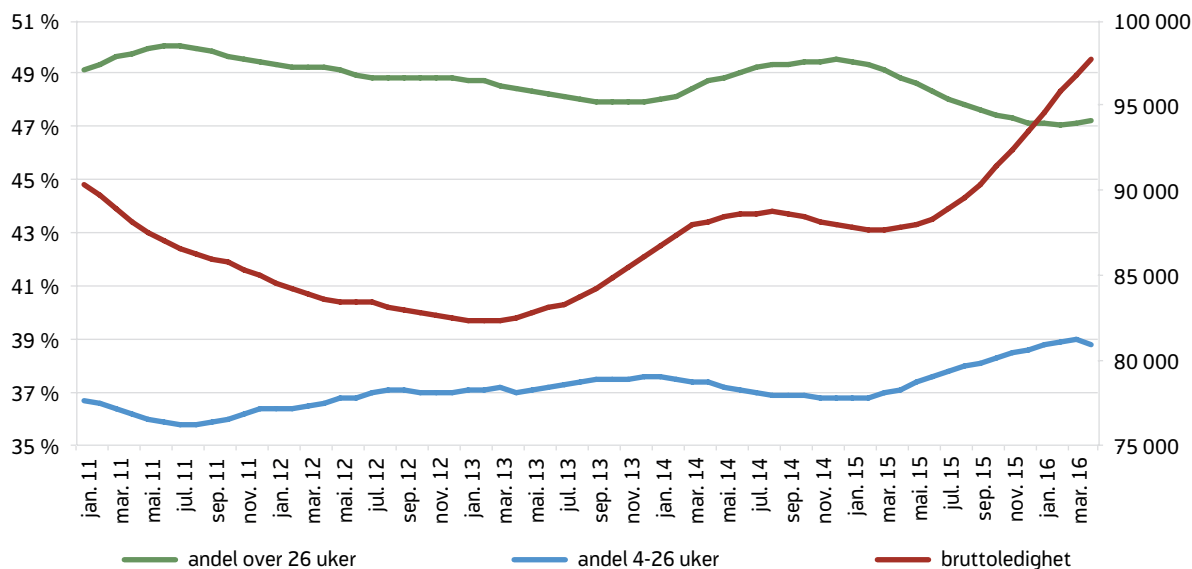
³ Den langtidseffekten på den framtidige karrieren heter «scarring effects» (begrepet «brennmerking» ble på norsk innført av Nilsen og Reiso (2001)). Nilsen og Reiso (2011) viser at effekten er spesielt sterk for yngre arbeidstakere som blir «brennmerket» for en lang periode etter å ha vært arbeidsledige. Sannsynligheten for at de vil bli ledige flere ganger, eller falle ut av arbeidsmarkedet, er større enn for dem som aldri har opplevd å være ledig.

Arbeidssøkervarighet varierer med konjunktorene

Den løpende gjennomsnittlige arbeidssøkervarigheten for personer registrert som helt ledige eller arbeidssøkere på tiltak i perioden januar 2011– april 2016 varierte mellom 300 og 335 dager (10–11 måneder), med et snitt på 318 dager (10,6 måneder). Dette målet gir dessverre et noe misvisende bilde på hva den «typiske» arbeidssøkervarigheten var i denne perioden: Mens de fleste arbeidssøkerne pleier å ha kort arbeidssøkervarighet, er det noen få tilfeller med svært lang varighet, for eksempel 3, 4, 5 år eller mer, og disse tilfellene trekker gjennomsnittet oppover. Hovedgrunnen til at noen av de registrerte helt ledige og arbeidssøkere på tiltak i den perioden hadde veldig lang arbeidssøkervarighet er at tellingen av arbeidssøkervarighet ikke blir avbrutt av perioder i status «nedsatt arbeidsevne» eller «delvis ledig». Vi vil derfor bruke median arbeidssøkervarighet som alternativt mål, fordi medianen er mye mindre påvirket av skjevfordeling og ekstreme observasjoner. Løpende median arbeidssøkervarighet i Norge var i perioden januar 2011– april 2016 på 5,8 måneder, nesten halvparten av den gjennomsnittlige.

I figur 2 ser vi at løpende median arbeidssøkervarighet i Norge varierte sammen med arbeidsledigheten med et visst tidsetterslep i perioden 2011– 2014, men

Figur 3. Andel helt ledige og arbeidssøkere på tiltak med arbeidssøkervarighet mellom 4 og 26 uker og over 26 uker (venstre akse) og bruttoledigheten i antall (høyre akse). 12-måneders glidende gjennomsnitt



Kilde: NAV

i perioden 2015 – begynnelse av 2016 beveget de seg i motsatt retning. Det kan forklares med at når ledigheten begynner å øke, eller øker spesielt sterkt, er det fordi tilstrømmingen til ledighet er større enn utstrømmingen. Det betyr at det strømmer til flere «nye» som dermed har kort arbeidssøkervarighet, noe som reduserer median (og gjennomsnittlig) arbeidssøkervarighet. Etter hvert som ledigheten fortsetter å øke begynner effekten av lengre arbeidssøkervarighet for eksisterende helt ledige og arbeidssøkere på tiltak å dominere, og median arbeidssøkervarighet øker igjen. Omvendt, når ledigheten reduseres, fortsetter median arbeidssøkervarighet å stige for en viss periode før den begynner å avta. Med konjunkturbedringen blir tilgangen av de nye arbeidssøkere lavere, noe som får median arbeidssøkervarighet til å øke, men etter hvert blir effekten av høyere avgang av «gamle» viktigere for ledighetsnedgangen enn lavere tilgang av nye, slik at median arbeidssøkervarighet går ned.

Andelen helt ledige og arbeidssøkere på tiltak som var ledige i under 4 uker var imidlertid relativt stabil i hele perioden 2011–2016, selv om løpende median arbeidssøkervarighet gikk ned i løpet av 2015 og begynnelsen 2016. Figur 3 viser at det var andelen arbeidssøkere med arbeidssøkervarighet mellom 4 og 26 uker som gikk opp i denne perioden, mens

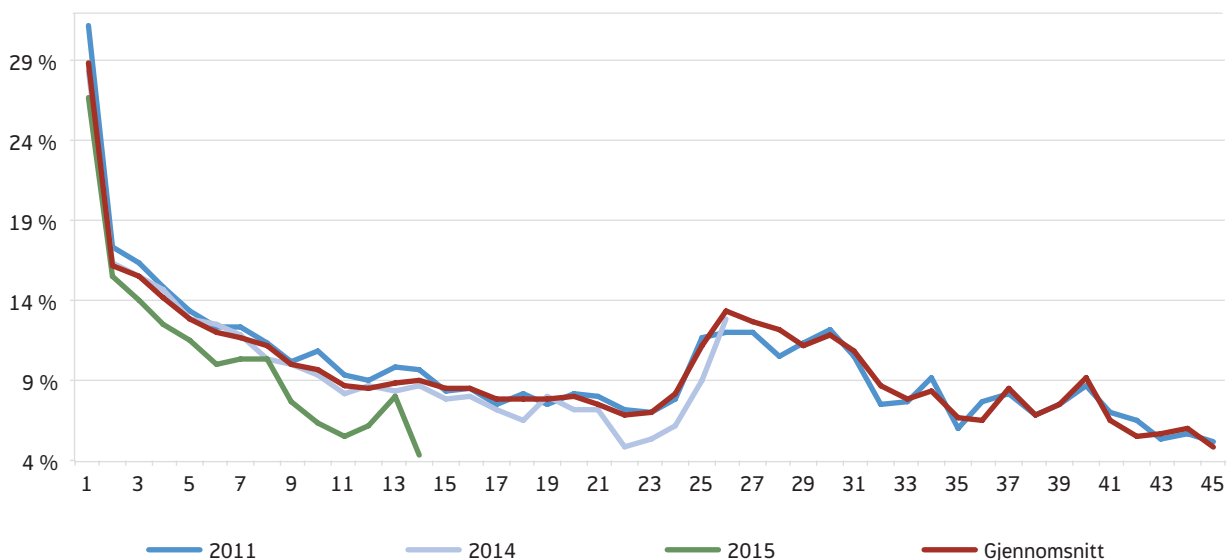
andelen arbeidssøkere med arbeidssøkervarighet over 26 uker gikk ned.

Hvor mange forlater ledighetskøen hver måned?

Utstrømning fra ledighet påvirkes av arbeidssøkervarigheten. Arbeidssøkere med de beste mulighetene og sterkst motivasjonen for å finne jobb kommer raskest ut av arbeidsledighet, mens jo lenger man har vært ledig, jo lavere blir overgangen, og de som blir igjen er en stadig mer selektert gruppe som har større vanskeligheter med å komme tilbake på arbeidsmarkedet. Videre i denne artikkelen vil vi analysere helt ledige eller arbeidssøkere på tiltak fordelt på månedskohorter i perioden januar 2011 til mars 2016 (se faktaboks om data og metode). Disse månedskohortene skal følges i alle påfølgende måneder for å se hvor mange som slutter å melde seg som arbeidssøkere.

Utstrømningsraten viser hvor stor andel av de som er registrert som helt ledige og arbeidssøkere på tiltak i en bestemt måned som har sluttet å melde seg i løpet av den påfølgende måneden. Figur 4 viser at utstrømningsraten faller med arbeidssøkervarigheten. Vi ser at i snitt gjennom perioden 2013–2015 forsvinner 29 prosent ut igjen den første måneden etter at de meldte seg som arbeidssøkere. Etter at det er gått et halvt år avtar utstrømningsraten betraktelig, og det er bare en liten andel som forsvinner ut

Figur 4. Gjennomsnittlige utstrømningsrater per måned for personer som ble ledige i årene 2011, 2014 og 2015



Kilde: NAV

hver måned. Utstrømningsratene øker igjen etter 24 måneder som arbeidssøkere, noe som kan henge sammen med at maksperioden for å motta dagpenger er 104 uker⁴.

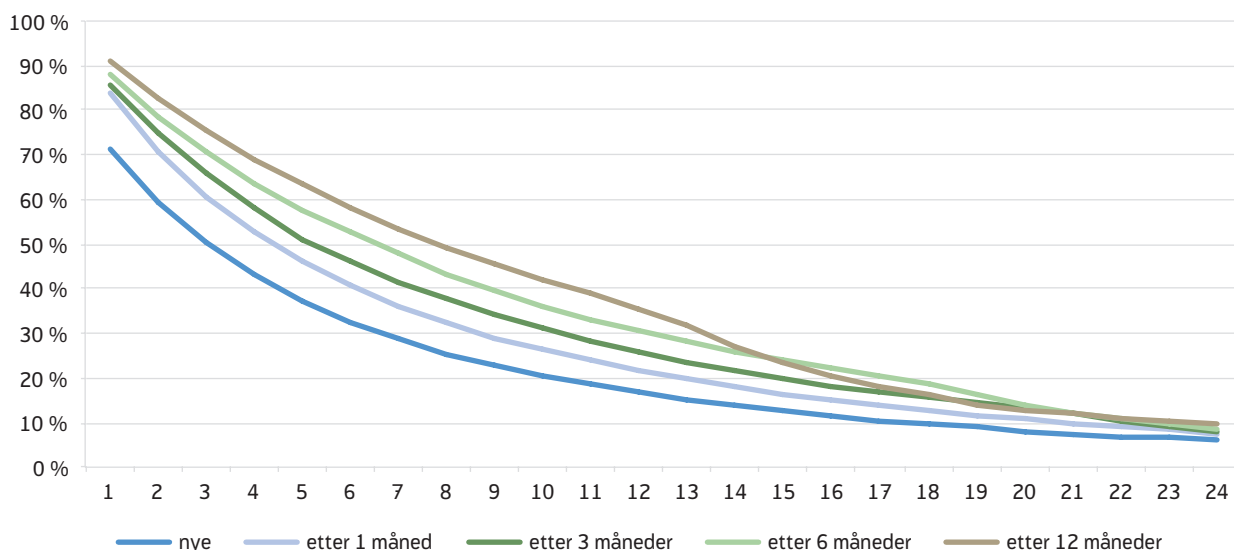
Utstrømningsraten kan variere fra år til år, avhengig av konjunktursituasjonen (se figur 4). Vi har sett spesielt på årene 2011 til 2015, og finner at gjennomsnitt-

lig utstrømningsrate det siste året er lavere enn i årene 2011–2014 (kun gjennomsnittet for 2011, 2014 og 2015-kohortene vises i figuren). Dette viser at det under en lavkonjunktur er en lavere andel arbeidssøkere som forlater ledighet hver måned. Flere ledige akkumuleres altså i alle varighetsgrupper.

En annen måte å analysere varighet er å se på hvor mange som fortsatt er ledige etter et visst antall måneder. Figur 5 viser hvor stor andel av de ledige som er

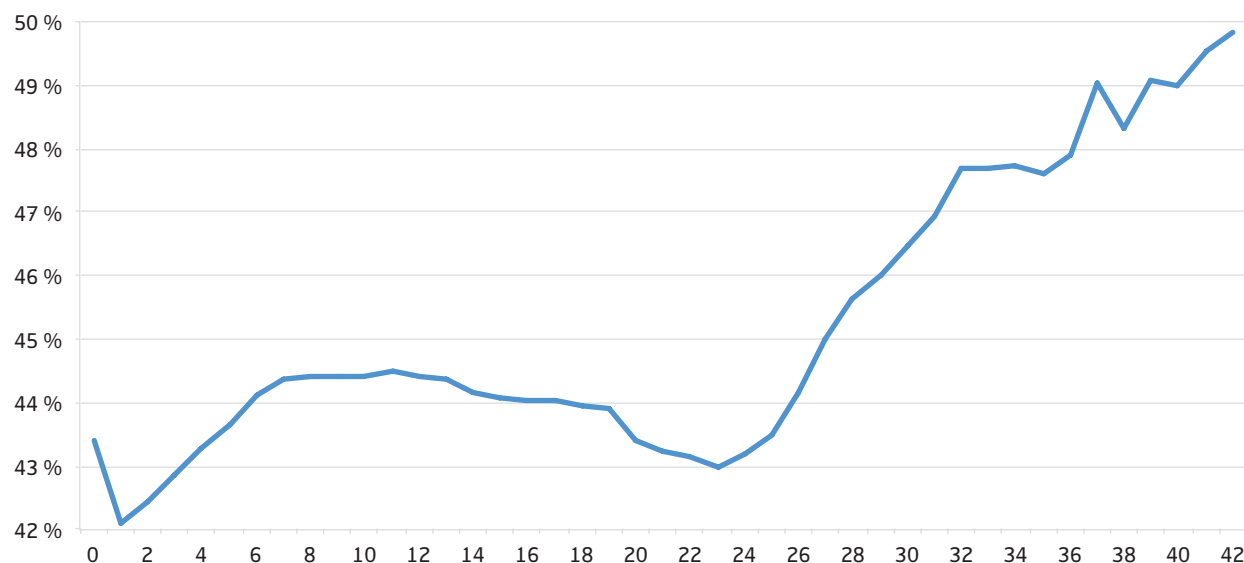
⁴ Denne økningen stemmer godt med resultatene i Røed m.fl. (2002).

Figur 5. Andel gjenværende helt ledige og arbeidssøkere på tiltak av den opprinnelige gruppen målt etter en viss periode (måneder). Gjennomsnittet for alle kohortene 2011–2014



Kilde: NAV

Figur 6. Andel kvinnelige arbeidssøkere, etter arbeidssøkevarighet (i måneder). Snitt for alle kohortene 2011-mars 2014



Kilde: NAV

registrert som arbeidssøkere etter henholdsvis 1, 3, 6 og 12 måneder som ledige (for kohortene 2011–2014). Vi ser at etter én måned er 71 prosent av de som registrerte seg for første gang, fortsatt ledige. Etter tre måneder er denne andelen redusert til 50, og etter 12 måneder er det bare 17 prosent som fortsatt er ledige. Dersom vi ser på de som allerede har vært arbeidssøkere i ett år (og som utgjør om lag 17 prosent av alle som ble ledige), ser vi at 91 prosent av disse fortsatt er ledige en måned senere. Vi ser altså at desto lenger man er registrert som arbeidssøker, desto mer tid bruker man i snitt for å forlate ledigheten. Dette kan både skyldes at langtidsledige er en mer selektert gruppe av individer med trekk som gjør det vanskeligere å finne jobb, og at langtidsledigheten i seg selv reduserer deres sjanser for vellykket jobbsøking. Tabell 1 i vedlegget viser andelene gjenværende arbeidssøkere etter varighet og ulike kjennetegn som yrke, fylke, alder, m.m.

Median arbeidssøkervarighet for nye arbeidssøkere i perioden 2011–2014 var på 3,6 måneder, mens median gjestående arbeidssøkervarighet for en som allerede hadde vært arbeidssøker i 12 måneder var på 8,3 måneder (se Tabell 2 i vedlegg).

Menn og kvinner har ulikt avgangsmønster

Kvinner utgjør mellom 40–50 prosent av de nye ledige og arbeidssøkere på tiltak i hver av kohortene vi ser

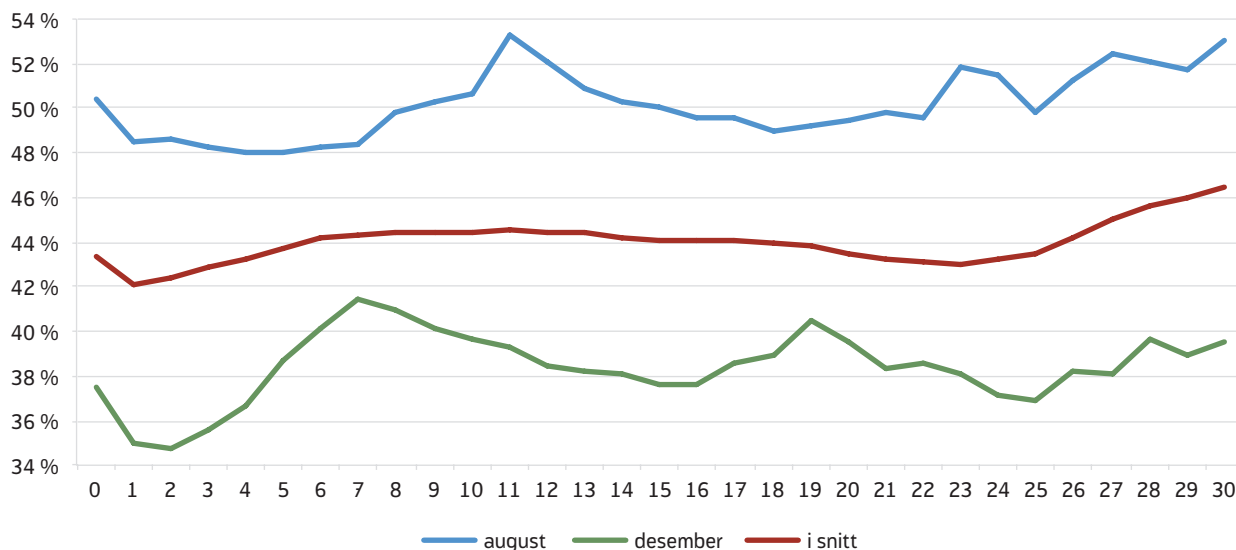
på. Andelen kvinner i en kohort avtar i løpet av de første to månedene, og holder seg deretter noenlunde stabil. For de som er ledige i over to år snur trenden og andelen kvinner øker raskt (se figur 6).

Sesongmønsteret for menn og kvinner er tydelig, og blant de som blir ledige i august er det like mange kvinner som menn, mens det i vintermånedene er flere menn som blir ledige. I figur 7 ser vi kvinner som andel av helt ledige og arbeidssøkere på tiltak for august-kohortene og desember-kohortene, altså de som registrerte seg for første gang i henholdsvis august og desember i årene 2011, 2012, 2013 og 2014. For august-kohortene utgjør kvinner i utgangspunktet over halvparten av hele kohorten, mens andelen kvinner i desember-kohortene er 13 prosentpoeng lavere. Begge kurvene viser en nedgang i de to første månedene. Det betyr at kvinner først forlater ledigheten raskere enn menn, uansett om de blir ledige om sommeren eller om vinteren. Etterpå varierer andelene med sesongen, det vil si at kvinner forlater ledigheten raskere enn menn i vintermånedene, men saktere i sommermånedene.

De yngste har kortest arbeidssøkervarighet

Når vi fordeler arbeidssøkerne etter alder, ser vi at de under 30 år utgjør 45 prosent av de nye arbeidssøkerne og at denne andelen avtar svært raskt, mens det det motsatte skjer med de over 60 år (se figur 8). De eldste

Figur 7. Kvinner som andel av alle arbeidssøkere i henholdsvis august- og desember-kohortene, etter arbeidssøkervarighet (i måneder). Gjennomsnitt for kohortene 2011–2014



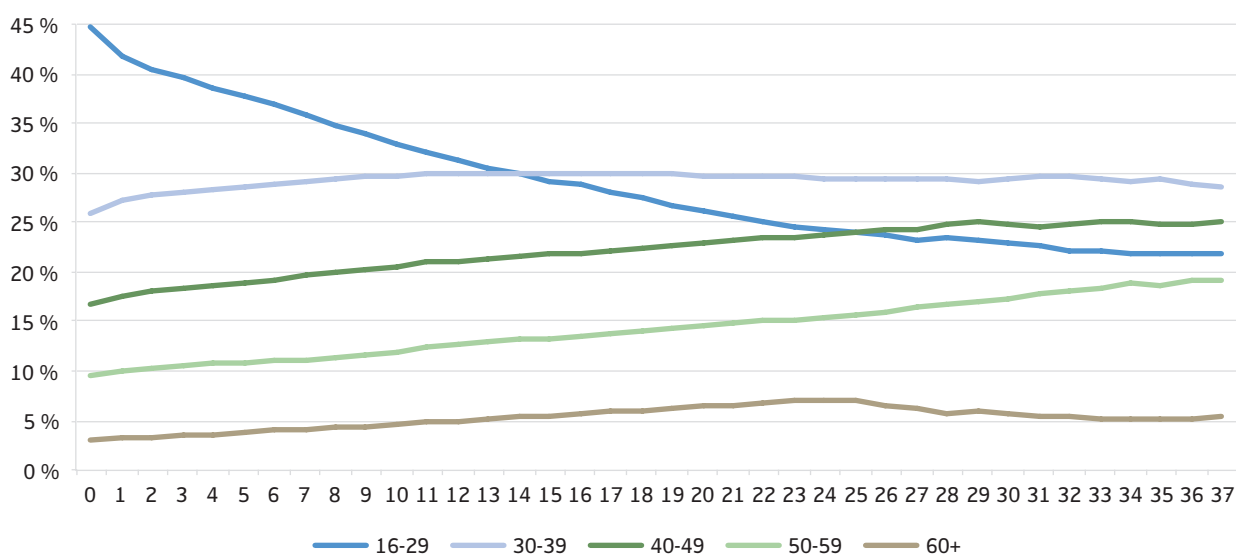
Kilde: NAV

utgjør en liten andel av de nye arbeidssøkerne (de som har vært registrert under 4 uker) (4 %), men etter 2 år øker andelen til 7 prosent. Det betyr at flere unge enn eldre registrerer seg som arbeidssøkere, men at eldre har lengre arbeidssøkervarighet.

jo lenger man hadde vært ledig. Horisontal akse viser hvor lenge man allerede har vært ledig, mens vertikal akse viser hvor lenge man i snitt vil fortsette å være ledig. Figuren viser forskjellene mellom ulike aldersgrupper. Hvor lenge man forblir registrert som arbeidssøker har en klar sammenheng med alder, og effekten av alder blir generelt større jo lenger man er ledig. Arbeidssøkervarigheten øker tydelig med alder.

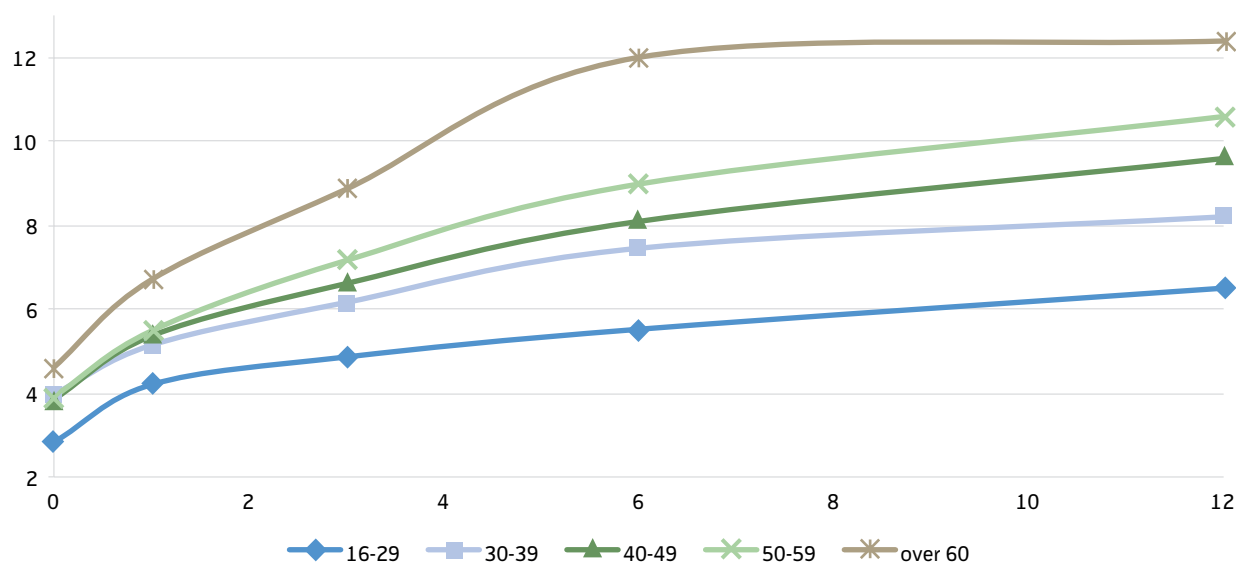
Figur 9 viser at gjennomsnittlig gjenstående median arbeidssøkervarighet for 2011–2014-kohortene økte

Figur 8. Andel arbeidssøkere, etter alder og arbeidssøkervarighet (i måneder). Gjennomsnitt for kohortene 2011–2014



Kilde: NAV

Figur 9. Gjenværende median arbeidssøkervarighet for ulike aldersgrupper etter deres tid som arbeidssøkere. Gjennomsnitt for januar 2011–august 2014 kohortene . Antall måneder



Kilde: NAV

ren, og mens de under 30 år typisk var arbeidssøkere i under tre måneder i perioden januar 2011 – mars 2016, hadde de over 60 år en median arbeidssøkervarighet på nesten fem måneder. Videre ser vi at de som allerede hadde vært ledige i én måned typisk forble ledige i ytterligere 4,2 måneder i den yngste aldersgruppa, mens de eldste fortsatte å være arbeidssøkere i nesten 7 måneder til. For de som hadde vært ledige i over seks måneder er forskjellen mellom aldersgruppene enda større. De under 30 år forble ledige i ytterligere 5,5 måneder, mens de over 60 år i snitt forble ledige i ytterligere 12 måneder.

At arbeidssøkervarighet øker med alderen er et kjent fenomen (se, for eksempel Mukoyama og Sahin (2008)). Dette kan skyldes at ungdommer er mer fleksible, bytter jobb oftere, eller avbryter arbeidskarrieren med utdanning. Tilpasningsdyktighet antas å avta med alderen og etterspørselen etter eldre arbeidssøkere har vist seg å bli svekket av den raske teknologiske utviklingen og effektiviseringen på arbeidsplasser (se, for eksempel, Canduela mfl. (2012), som viser at eldre arbeidstakere i Storbritannia var mindre tilbøyelige til å delta i opplæringsprogrammer på jobb enn sine yngre kollegaer).

Innvandrere forblir ledige lenger enn norskfødte

I NAVs statistikker er innvandrere delt i to grupper: de som er født i et OECD-land (typiske land er Sverige og Polen) og de som er født i land utenfor OECD (de fleste er fra Asia og Afrika). Arbeidssøkere med innvandrerbakgrunn har lengre arbeidssøkervarighet og lavere sannsynlighet for å forlate arbeidsledighet (se Furuberg og Ørbog 2015). Personer født i Norge har i snitt høyere arbeidsinntekter enn innvandrerbefolkningen⁵ og vil således ha mer å tape på å være arbeidsledige, blant annet fordi erstatningsgraden av dagpenger faller når arbeidsinntekten overstiger 6 G (grunnbeløpet i folketrygden). På en annen side er det rimelig å anta at de som er født i Norge vil ha flere muligheter på arbeidsmarkedet og et bedre nettverk, noe som vil gjøre det lettere for dem å finne arbeid.

Figur 10 viser gjenværende median arbeidssøkervarighet for arbeidssøkere i 2011-2015 kohortene, fordelt etter landbakgrunn. Figuren viser at arbeidssøkere med innvandrerbakgrunn er lenger ledige enn gjennomsnittet. For 2011-kohortene var median arbeidssøkervarighet for arbeidssøkerne med bakgrunn fra ikke-OECD-land betydelig høyere enn for arbeidssøkerne som ble født i et

⁵ Se for eksempel, www.ssb.no/inntekt-og-forbruk/artikler-og-publikasjoner/lavere-inntekt-blant-innvandrere

DATA OG METODE

Som grunnlag for analysen benytter vi NAVs statistikk over antall helt ledige og arbeidssøkere på tiltak, fordelt etter arbeidssøkervarighet og andre individuelle kjennetegn. Perioden vi ser på er januar 2011- mars 2016. NAV publiserer beholdningstall ved utgangen av hver måned. Vi har gruppert de ledige etter måneden de ble først registrert. På denne måten ble det dannet 60 kohorter. Alle personer fra den opprinnelige populasjonen følges gjennom alle påfølgende måneder.

- X_n^m beskriver antall personer i en bestemt måned, hvor m betegner en kohort, og n står for måneden denne kohorten er observert.

For analytiske formål beregnes det følgende indikatorer:

- *En overlevelsesfunksjon for en gitt kohort:* dvs. prosent gjenværende helt ledige og arbeidssøkere på tiltak som er igjen av den opprinnelige populasjonen etter en viss periode (måneder):

$$X_n^m = \frac{X_n^m - X_n^{m-1}}{X_n^m} \%$$

Utstrømningsraten: prosent av avgang i løpet av måneden delt på beholdningen per begynnelsen av måneden:

$$U_n^m = \frac{X_n^m - X_{n-1}^m}{X_n^m} \%$$

Gjennomsnittlig søkervarighet for en kohort (i måneder):

$$\sum_{i=m}^n \frac{X_n^m - X_{n-1}^m}{X_i^m} (n - i + 1)$$

Disse indikatorene beregnes for hele populasjonen og for underpopulasjoner fordelt etter personlig kjennetegn:

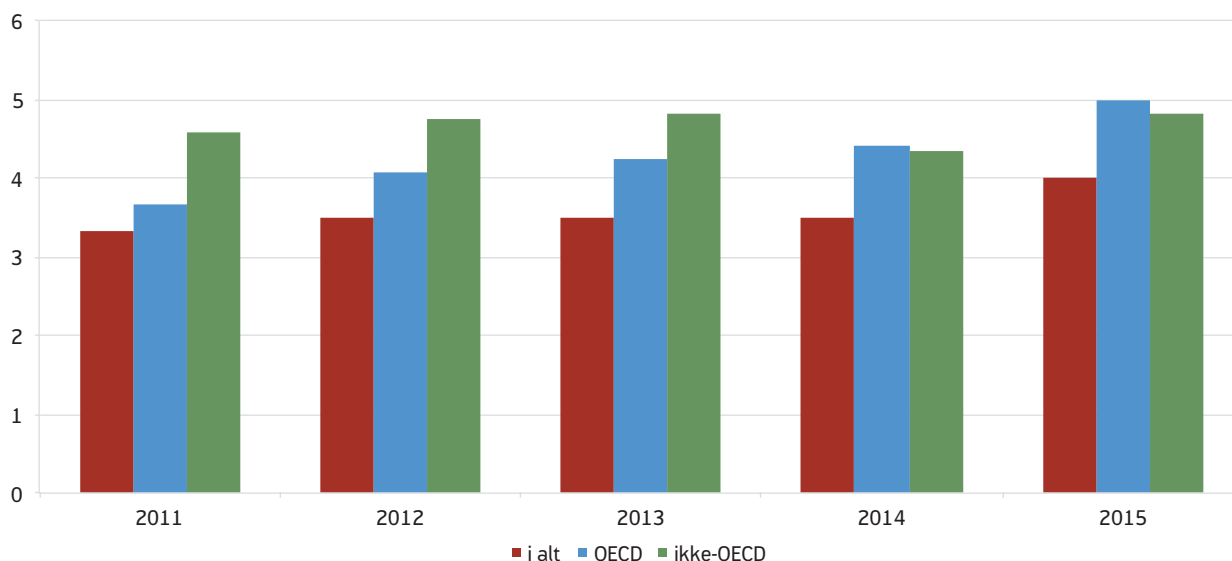
- Kjønn.
- Alder. Populasjonen er delt i fem aldersgrupper etter fødselsår.
- Yrkesbakgrunn.
- Bostedsfylke.
- Innvandrerbakgrunn. NAV bruker en egen innvandrerddefinisjon, som avviker noe fra SSBs definisjon. Med innvandrere menes det personer født i utlandet av foreldre som er født i utlandet. Innvandrere er fordelt i to grupper: de som var født i et OECD-land og de som ble født i et ikke-OECD-land. Den tredje gruppen er ikke-innvandrere.

Tabell 1 i Vedlegg viser andel gjenværende arbeidssøkere etter arbeidssøkervarighet for personer med ulike kjennetegn i snitt for alle kohortene etter 1, 2, 4, 6 og 12 måneder som arbeidssøker.

OECD-land. For 2015-kohortene var det OECD-gruppen som hadde høyest median arbeidssøkervarigheten. Dette skiftet fra 2011 til 2015 for innvandrere fra OECD-land kan skyldes lavere etterspørsel etter arbeidskraft i

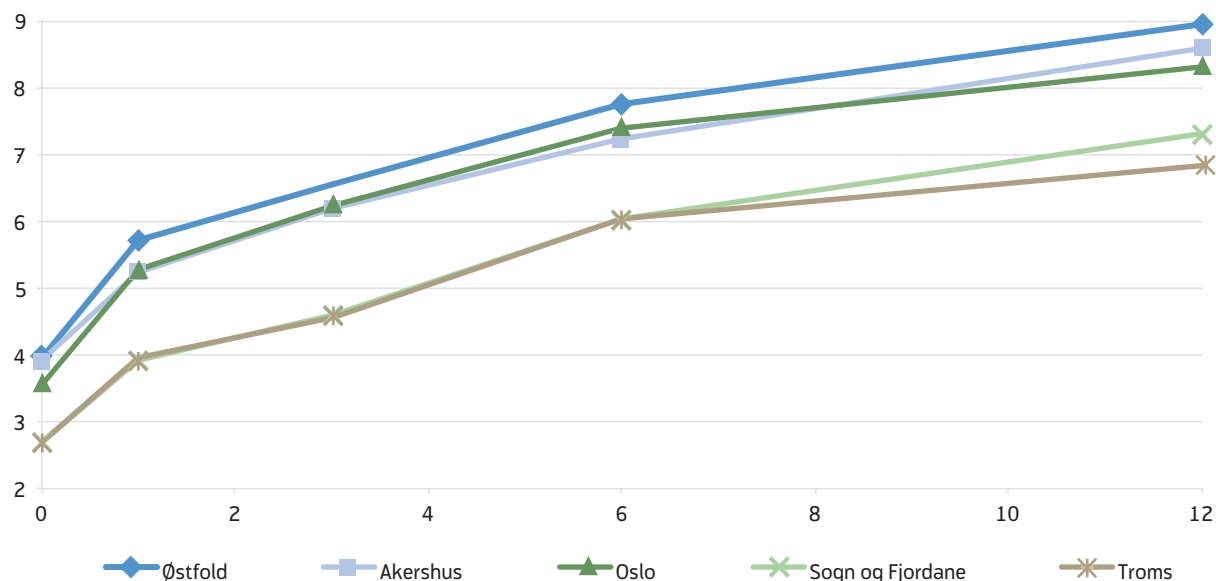
yrker som innvandrere fra land som Polen og Litauen tradisjonelt er sysselsatt i.

Figur 10. Gjenstående median arbeidssøkervarighet for ulike innvandrergupper, 2011–2015 kohortene



Kilde: NAV

Figur 11. Gjenværende median arbeidssøkervarighet for arbeidssøkere i utvalgte fylker, etter deres tid som arbeidssøkere. Gjennomsnitt for januar 2011–august 2014 kohortene. Antall måneder



Kilde: NAV

Stor variasjon mellom fylker

Gjennomsnittlig gjenstående median arbeidssøkervarighet⁶ – altså hvor lenge man i snitt fortsetter å være ledig – varierer en del mellom ulike deler av landet. Vi ser at gjenstående median arbeidssøkervarighet for en som har vært ledig i én måned i Østfold, er på nesten 6 måneder, mens en arbeidssøker i Sogn og Fjordane i snitt vil være ledig i underkant av 4 måneder til (se figur 11).

Figur 12 viser gjennomsnittlige utstrømningsrater for 2011–2014 kohortene for fylkene med de høyeste og laveste ratene. Utstrømningsratene etter én måned var høyest i Troms og Finnmark, mens vi finner de laveste ratene i Buskerud og Aust-Agder. Forskjellene i utstrømningsratene gjenspeiler forskjellene i arbeidsmarkedssituasjonen i de ulike fylkene, og er en indikasjon på hvor det er vanskeligst å finne jobb.

Fylkene på Vestlandet, spesielt Rogaland er rammet av nedskaleringen i oljebransjen. I løpet av de siste årene har Rogaland gått fra å være fylket med lavest ledighet til å bli fylket med høyest ledighet. Figur 13 viser Rogalands andel av alle registrerte arbeidssø-

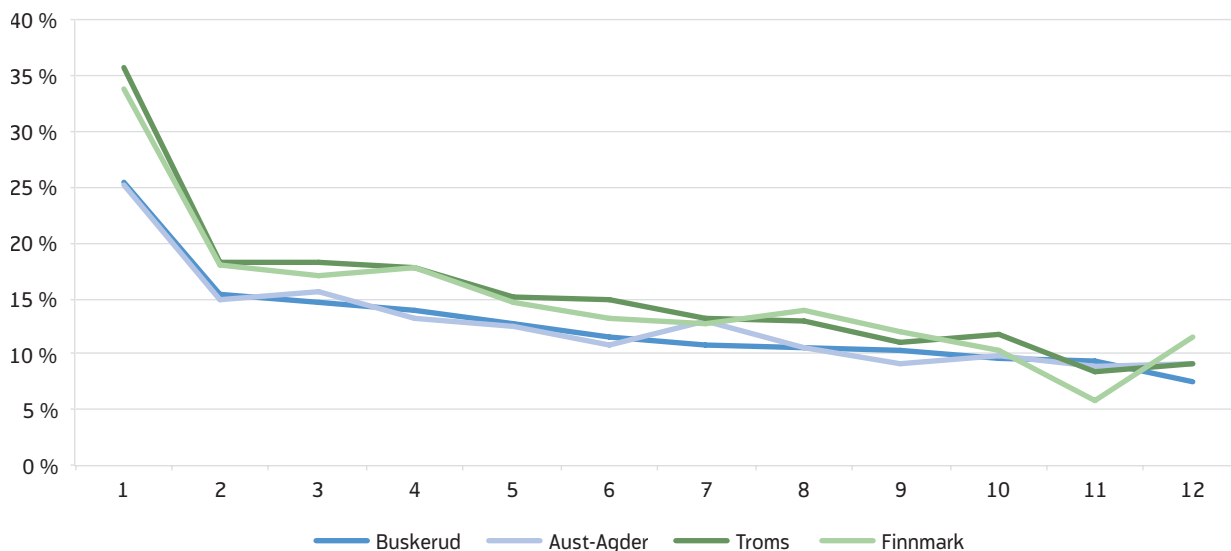
kere i januar-kohortene i årene 2011 til 2016. I årene 2011–2014 utgjorde de nye arbeidssøkere i Rogaland mellom 5,5 og 7 prosent av alle nye arbeidssøkere. I 2015 og 2016 hadde Rogaland en sterk økning i ledigheten, og i januar 2015 utgjorde de nye arbeidssøkerne i Rogaland 9 prosent av alle nye arbeidssøkere i landet, og over 12 prosent i januar 2016. Langs horisontal akse kan vi se hvor lenge folk har vært arbeidssøkere, og dermed se hvordan Rogalands andel utvikler seg etter arbeidssøkervarighet. Vi ser at blant de som har vært ledige i seks måneder, lå Rogalands andel omkring 6–7 prosent i årene 2011–2014. I 2015 ser vi derimot at hele 12 prosent av de helt ledige og arbeidssøkere på tiltak med arbeidssøkervarighet over 6 måneder hører hjemme i Rogaland. Dette viser at den voksende ledigheten i Rogaland både skyldes at flere blir ledige, men også at folk blir gående lenger ledige der enn i resten av landet.

Arbeidssøkervarighet for ulike yrkesgrupper

Hvor lenge personer i snitt er ledige varierer med hvilken yrkesbakgrunn de har. Arbeidssøkere med bakgrunn fra helse, pleie og omsorg, samt undervisning, har kortest median arbeidssøkervarighet, mens ledere og ingeniør- og ikt-fag har den lengste (se Tabell 2 i Vedlegg). Blant yrkesgruppene som hadde størst prosentvis økning i bruttoledigheten i

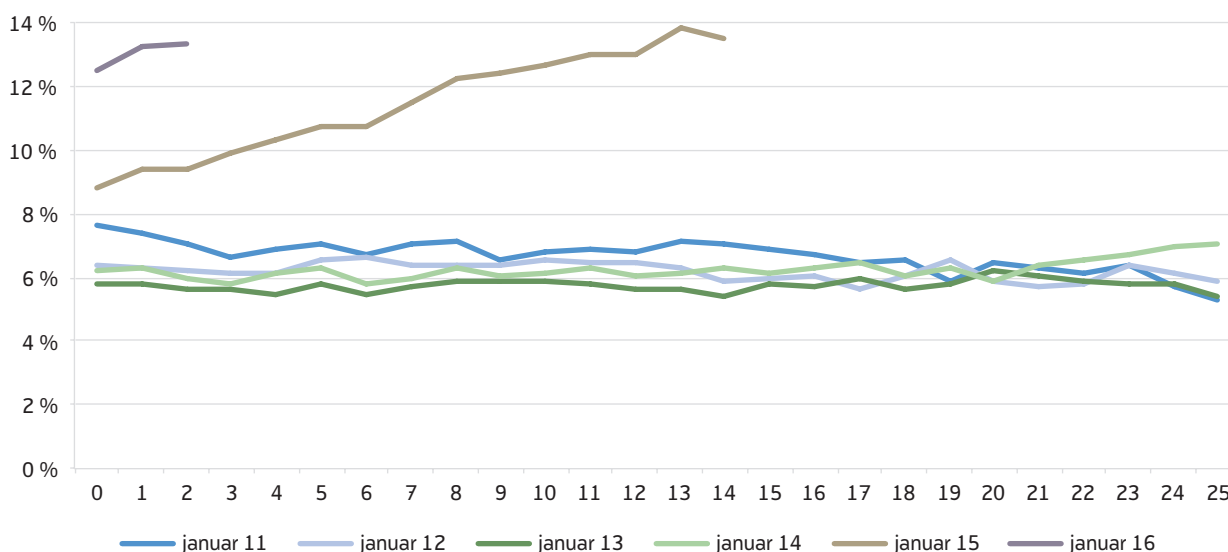
⁶ Beregnet som et snitt for 44 kohorter mellom januar 2011 og august 2014..

Figur 12. Gjennomsnittlige utstrømningsrater for helt ledige og arbeidssøkere på tiltak i utvalgte fylker for 2011-2014 kohortene. Prosent



Kilde: NAV

Figur 13. Arbeidssøkere i Rogaland som andel av alle arbeidssøkere. Januar-kohortene i 2011-2016. Prosent

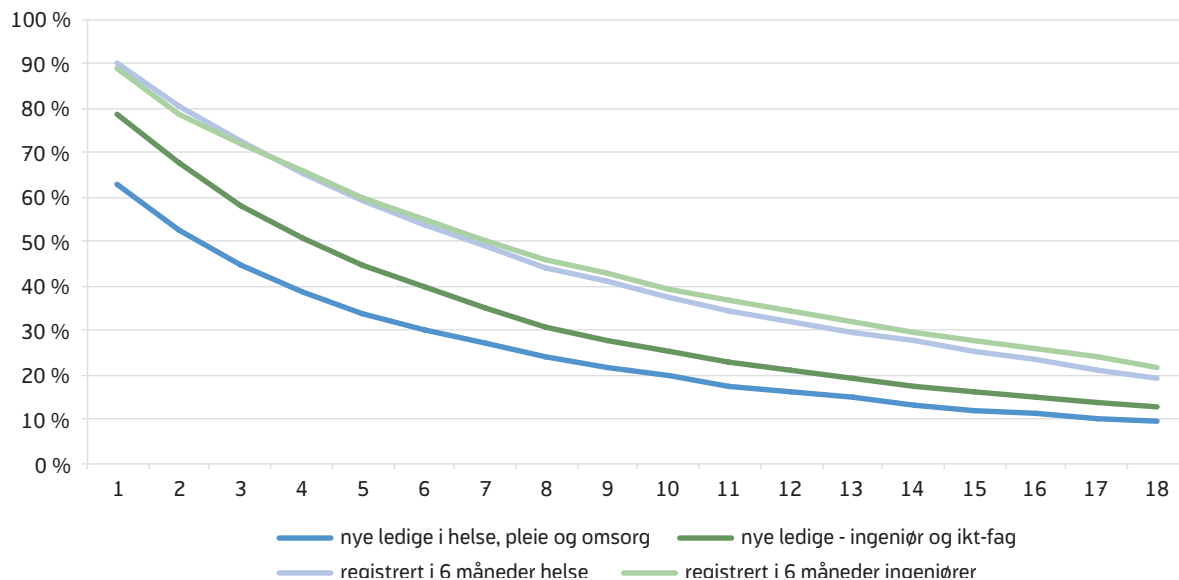


Kilde: NAV

perioden fra januar 2011 til mars 2016, finner vi også gruppene som hadde høyest gjennomsnittlig andel gjenværende arbeidssøkere på ulike tidspunkt i forløpet (se også Tabell 1 i Vedlegg). Undervisning, samt helse, pleie og omsorg, er blant yrkesgruppene med lavest arbeidsledighet i prosent av arbeidsstyrken. I figur 14 ser vi andel gjenværende arbeidssø-

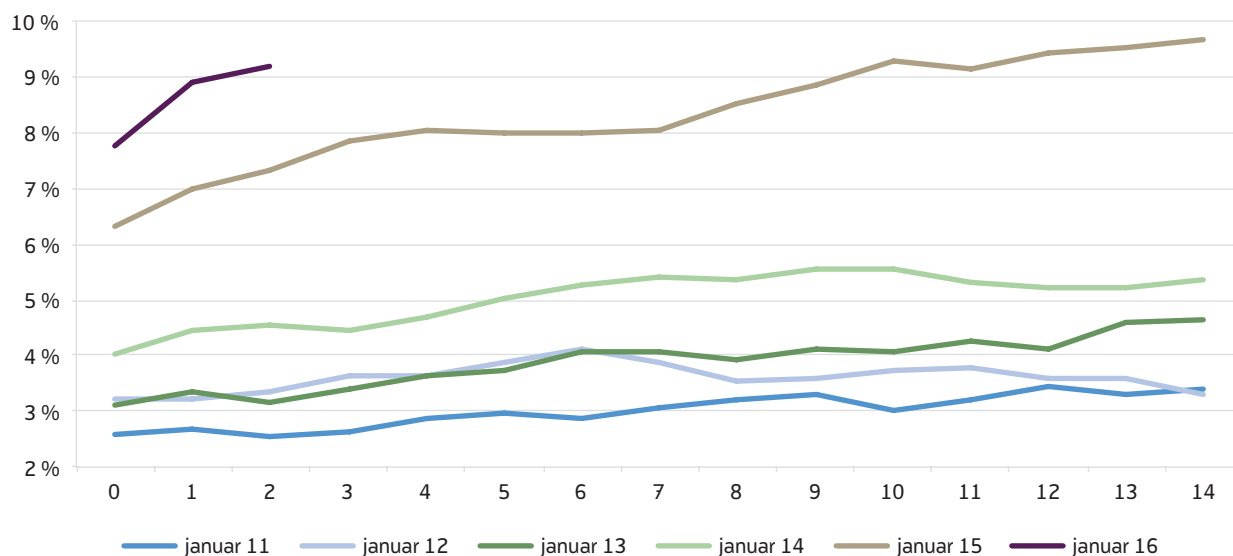
kere for yrkesgruppene med den høyeste og laveste andel gjenværende arbeidssøkere én måned ut i forløpet. Figuren viser at forskjellen i andelen gjenværende nærmest forsvinner for dem som blir værende lenger enn 6 måneder som arbeidssøker.

Figur 14. Andel gjenværende arbeidssøkere etter arbeidssøkervarighet. Yrkesgruppene helse, pleie og omsorg og ingeniør og ikt-fag. Nye registrerte og de som har vært registrert som arbeidssøkere i 6 måneder. Gjennomsnitt for alle kohortene 2011–2014. Prosent



Kilde: NAV

Figur 15. Arbeidssøkere med bakgrunn fra ingeniør- og ikt-yrker som andel av alle arbeidssøkere i hver enkelt januar-kohort. Prosent

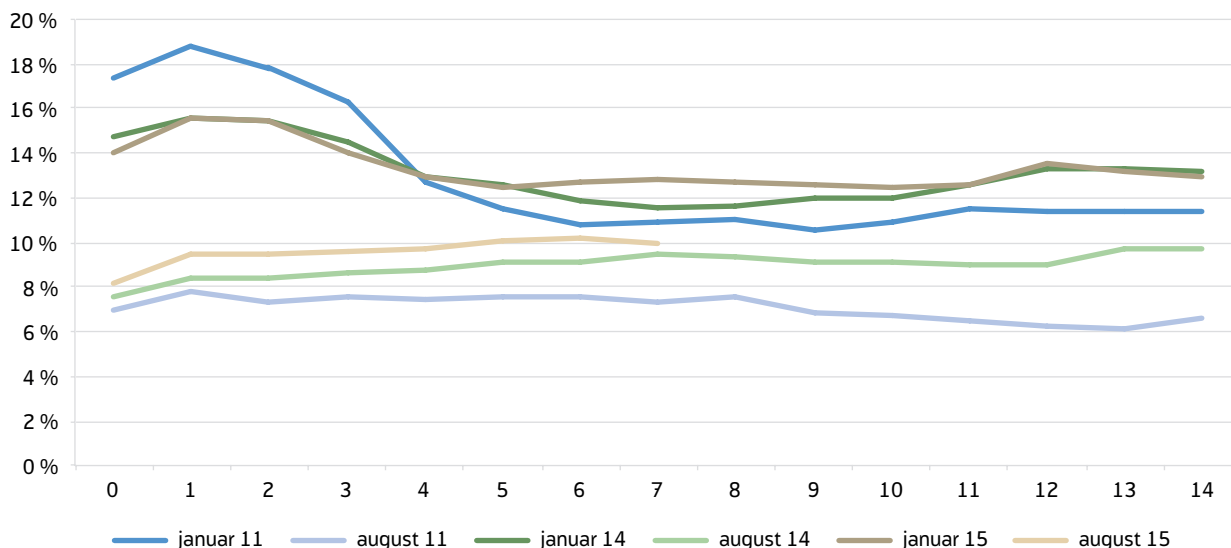


Kilde: NAV

Figur 15 viser utviklingen i andelen arbeidssøkere i yrkesgruppen ingeniør- og ikt-fag i januar-kohortene fra 2011–2016. I tillegg til at andelen nye arbeidssøkere med denne yrkesbakgrunn har økt fra 3 prosent i 2011–2013 til 6 prosent i 2015 og nesten 8 prosent i 2016, øker andelen når vi følger kohorten videre over

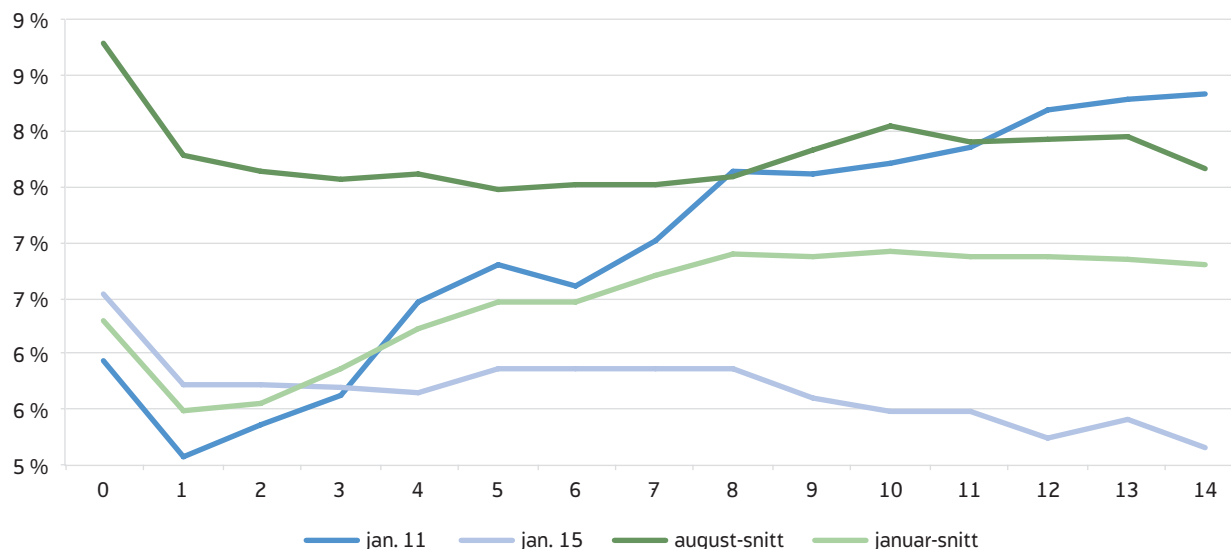
ledighetsforløpet. Blant de som har vært ledige i seks måneder, utgjør ingeniører og ikt-fagarbeidere nesten 8 prosent av alle arbeidssøkere i 2015, mot 3,5 prosent i 2011 og 4 prosent i 2012. Dette tilsier at arbeidssøkere med denne yrkesbakgrunnen har fått større problemer med å komme tilbake i arbeid i 2015 og 2016.

Figur 16. Arbeidssøkere med yrkesbakgrunn fra bygg og anlegg i utvalgte januar- og august-kohorter, etter varighet som arbeidssøker, i prosent av hele kohorten



Kilde: NAV

Figur 17. Arbeidssøkere med yrkesbakgrunn fra helse, pleie og omsorg, etter varighet som arbeidssøker, i prosent av hele kohorten. Januar-kohortene for 2011 og 2015, samt snitt for januar- og august-kohortene.



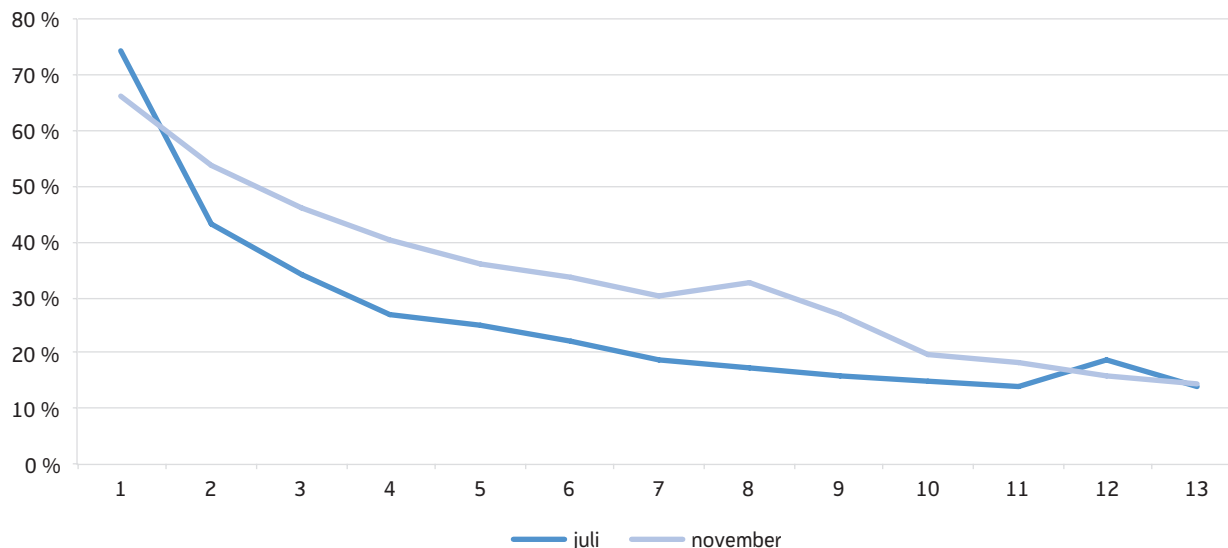
Kilde: NAV

Sesongpreget utvikling for enkelte yrker

Mens andelen helt ledige og arbeidssøkere på tiltak viser tydelige sesongvariasjoner for noen yrkesgrupper (for eksempel, bygg og anlegg, samt undervisning), har andre en jevn utvikling over hele året. Andel arbeidssøkere med bakgrunn fra bygg og

anlegg varierer mellom 13–18 prosent i desember-mars og 7–8 prosent i juni-september. I figur 16 ser vi at andel personer med bakgrunn fra bygge- og anleggstrykker for utvalgte januar-kohorter (de som ble arbeidssøkere i januar) har et felles mønster: andelen arbeidssøkere øker den første måneden og faller frem

Figur 18. Andel gjenværende arbeidssøkere med bakgrunn fra undervisning, etter arbeidssøkervarighet. Gjennomsnitt for alle juli- og novemberkohortene 2011–2014. Prosent



Kilde: NAV

til midten av året, og siden begynner andelen arbeidssøkere å øke på nytt. For sommerkohortene er utviklingen mye jevnere.

Yrkesgrupper som undervisning og helse, pleie og omsorg pleier derimot å utgjøre en høyere andel av arbeidssøkerne i sommermånedene enn i vintermånedene. I figur 17 ser vi at de i snitt utgjør en høyere andel av de ledige i augustkohortene enn i januarkohortene. For øvrig er andelen for begge kohorter noenlunde stabile, dvs. at arbeidssøkere med denne yrkesbakgrunn forlater ledigheten med samme rate som andre. Vi ser også at januarkohortene i 2011 og 2015, som nesten var like i de to første månedene, beveget seg i ulike retninger: de gikk opp i 2011 og ned i 2015, noe som innebærer at arbeidssituasjon for denne yrkesgruppen var relativt bedre i 2015 enn i 2011.

Sesongmønsteret for yrkesgruppen undervisning (se figur 18) er noe annerledes. Selv om arbeidssøkerne med bakgrunn fra undervisning som ble ledige om sommeren, utgjør enn større andel av de ledige enn de som blir ledige om vinteren, forlater de likevel ledigheten betydelig raskere gjennom de tre første ledighetsmånedene. Dette kan forklare med at de fleste

nye arbeidsforhold i undervisningssektoren begynner samtidig med at nytt skoleår starter på høsten.

Diskusjon

Lange ledighetsforløp er et alvorlig samfunnsproblem fordi det kan forringe de langtidslediges kompetanse, samtidig som de ikke får ta del i verdiskapingen i samfunnet. For den enkelte kan langtidsledighet i tillegg ha sosiale, psykiske og helsemessige konsekvenser. Langtidsledighet kan ha negative signaleffekter og dermed bidra til ytterligere å redusere sjansene for å finne en jobb. Man kan altså havne i en ond sirkel, hvor langtidsledigheten i seg selv bidrar til å forlenge ledighetsperioden.

Foreløpig er langtidsledigheten lavere i Norge enn i EU eller USA, men det kan hende vi får se et skift mot lengre ledighetsforløp og flere langtidsledige i Norge, blant annet som en konsekvens av omstilling i oljebransjen. Arbeidssøkere med yrkesbakgrunn i bransjer med synkende aktivitet, som samtidig har tilknytning til en region med færre jobbmuligheter, vil ha større tilpasningsvansker og bruker som regel mer tid for å finne en jobb.

Vi ser også at befolkningen i Norge blir eldre og at andelen innvandrere øker. Disse endringene i befolkningssammensetningen vil også kunne påvirke arbeidssøkervarigheten negativt, fordi eldre arbeidssøkere og arbeidssøkere med innvandrerbakgrunn i gjennomsnitt pleier å være ledige lenger.

Denne utviklingen tyder på at det trengs mer oppmerksomhet om arbeidssøkervarighet. Innføring av flere mål som beskriver arbeidssøkervarighet kan bidra til at vi kan følge utviklingen i arbeidssøkervarigheten tettere. Det er også behov for flere dyptgående analyser av faktorene som påvirker arbeidssøkervarighet for arbeidssøkere med ulike kjennetegn, som for eksempel utdanningsbakgrunn, yrkesbakgrunn, alder, landbakgrunn, kjønn og geografisk tilhørighet.

Referanser

Aaronson, Daniel, Bhashkar Mazumder og Shani Schechter (2010) «What is behind the rise in long-term unemployment?». *Economic Perspectives*, Q II.

Bratberg, Espen og Kjell Vaage. 1996. «Spell Durations with Long Unemployment Insurance Period». *Working paper* No. 0196, University of Bergen. Department of Economics.

Blanchard, Olivier Jean og Peter Diamond (1994) «Ranking, Unemployment Duration, and Wages», *Review of Economic Studies*, 61(3), 417–434

Canduela, Jesus, Matthew Dutton, Steve Johson, Ronald McQuaid og Robert Raeside (2012) «Ageing, skills and participation in work-related training in Britain: Assessing the position of older workers». *Work, Employment and Society*, 26(1), 42-60.

Clark, Andrew, Yannis Georgellis og Peter Sanfey (2001) «Scarring: the psychological impact of past unemployment», *Economica*, 68, 221–241

Eriksson, Stefan og Dan-Olof Rooth (2011) «Do Employers Use Unemployment as a Sorting Criterion When Hiring? Evidence from a Field Experiment», *IZA DP No. 6235*

EU rapport (2016) *Employment and Social Developments in Europe 2015*.

Furuberg, Jorunn og Kari Mette Ørbog (2015) «Arbeidsledige innvandrere i 2014». *Arbeid og velferd*, 3/2015.

Lande, Sigrid (2015) «Hva gjør brukerne etter NAV? Oppfølgingsundersøkelsen 2014». NAV-rapport 2015:1.

Hernæs, Erik og Steiner Strøm (1996) «Heterogeneity and Unemployment Duration» *Labour* 10 (2).

Ho, Geoffrey Ho C., Margaret Shih, Daniel J. Walters, og Todd L. Pittinsky (2011) «The Stigma of Unemployment: When joblessness leads to being jobless». State University of New York at Stony Brook Institute for Research on Labor and Employment, *Working Papers*, UCLA

Horrigan, Michael (1987). «Time Spent Unemployed: A New Look at Data from the CPS.» *Monthly Labor Review* 110(7, July): 3–15.

Jørgensen, Øystein (2004) «Er det lengden det kommer an på? – Hvordan arbeidslediges jobbmuligheter påvirkes av nivået på dagpengene og hvor lenge de har gått ledig». *Frisch rapport* nr 3-2004

Kroft, Kory, Fabian Lange og Matthew Notowidigdo (2013). «Duration Dependence and Labor Market Conditions: Evidence from a Field Experiment». *The Quarterly journal of economics*, 128(3), 1123–1167.

Mukoyama, Toshihiko og Aysegl Sahin (2009) «Why did the average duration of unemployment become so much longer?» *Journal of Monetary Economics*, 56(2).

Nilsen, Øivind A. og Katrine Holm Reiso (2011) «Scarring Effects of Unemployment». *IZA DP No. 6198*

Røed, Knut, Peter Jensen and Anna Thoursie (2008) «Unemployment duration and Unemployment Insurance – A Comparative Analysis Based on Scandinavian Micro Data». *Oxford Economic Papers* Vol. 60, No. 2, 254–274.

Røed, Knut, Hege Torp og Tom Erik Aabø (1999) «Arbeidsledighet, arbeidsmarkedspolitik og jobbsøking i Norge». *Frisch* rapport nr 1-1999

Røed, Knut, Peter Jensen and Anna Thoursie (2002) «Unemployment Duration, Incentives and Institutions – A Micro-Econometric Analysis Based on Scandinavian Data» *Memorandum* No 9/2002, Department of Economics University of Oslo

Valletta, Robert G. og Katherine Kuang (2012) «Why is unemployment duration so long?», *FRBSF Economic Letter*, Federal Reserve Bank of San Francisco, issue jan30.

Årethun, Torbjørn (2008). «Utviklingen i langtidsledigheten». *Arbeid og velferd*, 1/2008.

Vedlegg

Tabell 1. Andel gjenværende arbeidssøkere etter arbeidssøkervarighet. Ulike personlige kjennetegn i snitt for alle kohortene i januar 2011- mars 2015 observert i perioden 2011-mars 2016 etter 1, 2, 4, 6 og 12 måneder som arbeidssøker.

	Etter 1 måned	Etter 2 måneder	Etter 4 måneder	Etter 6 måneder	Etter 12 måneder
i alt	71 %	62 %	49 %	41 %	40 %
Akademiske yrker	72 %	62 %	48 %	40 %	38 %
Barne- og ungdomsarbeid	68 %	61 %	51 %	45 %	43 %
Bygg og anlegg	77 %	66 %	51 %	41 %	40 %
Butikk og salgsarbeid	70 %	61 %	50 %	42 %	40 %
Helse, pleie og omsorg	63 %	55 %	45 %	40 %	39 %
Industriarbeid	77 %	67 %	54 %	45 %	43 %
Ingeniør og IKT-fag	78 %	68 %	55 %	47 %	44 %
Jordbruk, skogbruk og fiske	73 %	62 %	47 %	37 %	36 %
Kontorarbeid	75 %	68 %	56 %	48 %	45 %
Ledere	78 %	69 %	55 %	45 %	42 %
Meglere og konsulenter	76 %	67 %	53 %	44 %	40 %
Reiseliv og transport	71 %	62 %	51 %	43 %	41 %
Serviceyrker og annet arbeid	72 %	63 %	52 %	45 %	42 %
Undervisning	67 %	58 %	46 %	39 %	38 %
Østfold	73 %	65 %	53 %	45 %	43 %
Akershus	74 %	65 %	53 %	45 %	42 %
Oslo	71 %	62 %	51 %	43 %	41 %
Hedmark	73 %	65 %	51 %	43 %	41 %
Oppland	70 %	60 %	47 %	39 %	38 %
Buskerud	75 %	65 %	53 %	44 %	42 %
Vestfold	72 %	63 %	50 %	42 %	40 %
Telemark	74 %	64 %	52 %	43 %	41 %
Aust-Agder	75 %	66 %	52 %	43 %	41 %
Vest-Agder	72 %	63 %	50 %	41 %	39 %
Rogaland	72 %	62 %	50 %	42 %	41 %
Hordaland	70 %	59 %	47 %	39 %	38 %
Sogn og Fjordane	67 %	55 %	43 %	34 %	35 %
Møre og Romsdal	69 %	59 %	47 %	38 %	37 %
Sør-Trøndelag	69 %	59 %	46 %	38 %	37 %
Nord-Trøndelag	68 %	58 %	45 %	38 %	37 %
Nordland	69 %	59 %	46 %	38 %	37 %
Troms	65 %	55 %	42 %	35 %	35 %
Finnmark	66 %	56 %	43 %	36 %	35 %
16-29	67 %	56 %	44 %	36 %	35 %
30-39	75 %	66 %	53 %	45 %	42 %
40-49	75 %	66 %	54 %	46 %	44 %
50-59	75 %	66 %	54 %	46 %	45 %
Over 60	75 %	67 %	58 %	51 %	51 %
Menn	73 %	63 %	49 %	41 %	40 %
Kvinner	69 %	60 %	49 %	42 %	40 %
OECD	76 %	67 %	54 %	45 %	43 %
Ikke-OECD	76 %	68 %	57 %	49 %	45 %

Tabell 2. Gjenstående median arbeidssøkervarighet (i måneder) etter ulike personlige kjennetegn, i snitt. I måneder

Kolonne1	For kohortene fra januar 2011 til november 2015						For kohortene fra januar 2011 til august 2014							
	i alt	2011	2012	2013	2014	2015	jan.	aug.	nye	etter 1 mnd.	etter 3 mnd.	etter 6 mnd.	etter 12 mnd.	
I alt	3,56	3,33	3,50	3,50	3,50	4,00	3,80	3,00	3,55	4,75	5,77	7,05	8,30	
menn	3,68	3,33	3,67	3,50	3,75	4,18	3,80	3,20	3,38	4,56	5,53	6,98	8,76	
kvinner	3,44	3,08	3,42	3,67	3,42	3,64	3,80	2,80	3,36	5,16	5,93	7,05	7,75	
16-29	2,86	2,75	3,08	2,75	2,83	2,91	3,20	2,20	2,80	4,20	4,86	5,52	6,50	
30-39	4,14	3,75	3,92	4,17	4,25	4,64	3,80	3,80	3,95	5,14	6,16	7,45	8,20	
40-49	4,10	3,67	3,75	4,08	4,17	4,91	3,80	3,60	3,84	5,36	6,61	8,09	9,59	
50-59	4,32	3,50	3,92	4,08	4,58	5,64	4,00	3,80	3,89	5,48	7,16	8,98	10,59	
over 60	4,78	4,00	4,42	4,83	5,17	5,55	5,20	5,20	4,61	6,70	8,86	12,00	12,39	
OECD	4,27	3,67	4,08	4,25	4,42	5,00	3,80	4,00	4,00	5,16	6,34	8,00	8,61	
ikke-OECD	4,66	4,58	4,75	4,83	4,33	4,82	4,80	4,80	4,61	6,02	6,95	7,59	8,41	
Akademiske yrker	3,53	3,08	3,58	3,33	3,58	4,09	3,80	3,00	3,34	4,36	5,00	6,57	7,93	
Børne- og ungdomsarbeid	3,64	3,67	3,92	3,67	3,33	3,64	4,20	2,40	3,84	5,86	7,02	7,61	8,61	
Bygg og anlegg	4,08	3,50	3,83	4,17	4,33	4,64	3,80	3,80	3,80	4,52	5,41	6,91	8,16	
Butikk og salgsarbeid	3,53	3,58	3,67	3,42	3,50	3,45	3,80	3,00	3,50	5,23	6,05	7,25	7,66	
Helse, pleie og omsorg	2,75	2,58	2,83	2,83	2,67	2,82	3,00	2,20	2,70	5,20	6,50	7,36	8,64	
Industriarbeid	4,24	3,75	4,00	4,00	4,42	5,09	3,80	4,00	3,91	5,07	6,00	7,73	9,05	
Ingeniør og IKT-fag	4,44	4,17	3,67	4,08	4,92	5,45	4,20	4,20	4,09	5,32	6,39	7,52	9,50	
Jordbruk, skogbruk og fiske	3,44	3,58	3,42	3,58	3,08	3,55	3,00	2,80	3,36	4,20	4,70	6,00	7,89	
Kontorarbeid	4,41	4,00	4,17	4,58	4,42	4,91	4,20	4,00	4,23	5,91	6,75	7,89	9,18	
Ledere	4,56	3,08	4,50	4,58	5,17	5,55	5,00	4,20	4,25	4,98	5,77	6,93	8,23	
Meglere og konsulenter	4,32	3,83	4,17	4,42	4,17	5,09	4,40	3,80	4,14	5,20	5,68	6,50	8,34	
Reiseliv og transport	3,66	3,67	3,50	3,75	3,83	3,55	3,80	3,40	3,61	5,18	6,25	7,34	8,07	
Serviceyrker og annet arbeid	3,78	3,58	3,83	3,92	3,67	3,91	4,00	3,20	3,70	5,55	6,73	7,41	8,57	
Undervisning	3,08	2,67	3,33	2,75	3,50	3,18	3,20	1,40	3,02	4,59	5,34	6,45	8,34	
Østfold	4,02	3,83	4,08	4,33	3,67	4,18	4,00	4,00	3,95	5,70	6,55	7,75	8,93	
Akershus	3,97	3,67	4,25	4,08	3,75	4,09	4,00	3,60	3,93	5,23	6,20	7,23	8,57	
Oslo	3,59	3,33	3,67	3,83	3,50	3,64	3,80	3,00	3,55	5,27	6,25	7,39	8,32	
Hedmark	3,75	3,67	3,92	3,75	3,92	3,45	3,60	3,00	3,73	5,09	5,77	7,09	8,91	
Oppland	3,25	3,33	3,42	3,33	3,25	2,91	3,20	2,80	3,27	4,59	5,45	6,64	7,89	
Buskerud	4,02	3,58	3,75	4,25	4,17	4,36	3,80	3,60	3,86	5,02	6,07	7,59	8,52	
Vestfold	3,73	3,25	3,50	4,00	3,92	4,00	4,00	3,20	3,61	4,86	5,89	6,95	7,55	
Telemark	3,78	3,67	3,75	3,75	3,75	4,00	4,00	3,20	3,68	4,89	6,11	7,34	8,43	
Aust-Agder	3,88	3,58	3,83	4,00	3,83	4,18	3,80	4,20	3,73	4,95	5,77	6,64	7,82	
Vest-Agder	3,71	3,33	3,25	3,75	4,00	4,27	3,60	3,20	3,48	4,68	5,25	6,91	8,07	
Rogaland	3,81	3,08	3,17	3,42	3,92	5,64	3,60	3,40	3,25	4,59	5,84	7,16	8,20	
Hordaland	3,24	2,92	2,92	3,08	3,33	4,00	3,20	2,60	2,95	4,36	5,52	6,59	7,64	
Sogn og Fjordane	2,86	2,58	3,00	2,50	3,08	3,18	3,00	2,20	2,70	3,91	4,59	6,02	7,30	
Møre og Romsdal	3,27	2,83	3,25	3,33	3,33	3,64	3,00	2,60	3,09	4,45	5,32	6,16	7,82	
Sør-Trøndelag	3,22	2,92	2,92	3,17	3,50	3,64	3,40	2,20	3,02	4,27	5,18	6,61	7,52	
Nord-Trøndelag	3,08	2,92	3,00	2,83	3,42	3,27	3,40	2,40	2,93	4,18	5,34	7,14	8,25	
Nordland	3,19	3,08	3,33	3,08	3,08	3,36	3,20	2,60	3,09	4,36	5,00	6,11	8,48	
Troms	2,73	2,75	2,83	2,67	2,67	2,73	3,40	2,00	2,70	3,98	4,57	6,02	6,82	
Finnmark	2,95	2,75	3,08	2,83	3,08	3,00	3,20	2,00	2,86	4,00	4,59	6,20	9,02	
Nordland	3,19	3,08	3,33	3,08	3,08	3,36	3,20	2,60	3,09	4,36	5,00	6,11	8,48	
Troms	2,73	2,75	2,83	2,67	2,67	2,73	3,40	2,00	2,70	3,98	4,57	6,02	6,82	
Finnmark	2,95	2,75	3,08	2,83	3,08	3,00	3,20	2,00	2,86	4,00	4,59	6,20	9,02	