

FRA ARBEIDSAVKLARINGSPENGER TIL ARBEID

Av Inger Cathrine Kann, Jun Yin og Per Kristoffersen

Sammendrag

Arbeidsavklaringspenger erstattet de tidligere ytelsene rehabiliterings-, attføringspenger og tidsbegrenset uførestønad mars 2010. Formålet med sammenslåingen var å få til en mer effektiv ordning med flere insentiver for å komme raskere i arbeid. I denne artikkelen undersøker vi når i stønadperioden overgangen til arbeid skjer fra både de tidligere ordningene og fra arbeidsavklaringspenger. Vi ser også på hva som påvirker overgang til arbeid.

Vi finner at de ulike varighetsbestemmelsene knyttet til både arbeidsavklaringspenger og de tidligere ordningene i stor grad påvirker overgang til arbeid. Sannsynlighet for overgang til arbeid øker markert når den maksimale varigheten nærmer seg. I tillegg ser vi at det er markert høyere sannsynlig for overgang til arbeid akkurat etter ett, to og tre år etter at man kom inn på arbeidsavklaringspenger. Dette har sannsynligvis sammenheng med at vedtak om arbeidsavklaringspenger fattes for ett år av gangen, og at bruker skal følges opp jevnlig. En tettere kontakt mellom NAV og bruker, samt at bruker kanskje forholder seg til at vedtaket gjelder for ett år, vil kunne generere økt jobbsøking rundt ettårstidspunktene i stønadperiodene.

Undersøkelsen viser også at det er store forskjeller mellom ulike gruppers sannsynlighet for overgangen til arbeid. Personer med psykiske lidelser eller lav inntekt før tilgang til arbeidsavklaringspenger har lavere sannsynlighet for overgang til arbeid. De som kommer fra sykepenger har mye høyere sannsynlighet for å komme i arbeid enn de som ikke kommer fra sykepenger.

Vi finner også at jo høyere arbeidsledigheten i kommunen er, jo lavere er sannsynlighet for overgang til arbeid. Det vil være vanskeligere for alle å finne arbeid når arbeidsledigheten er høy, særlig for personer med dårlig helse. Dette gjør at vi må forvente en opphopning av personer på arbeidsavklaringspenger når arbeidsmarkedet er vanskelig.

Innledning

Formålet med artikkelen er å få kunnskap om hvilke forhold som påvirker overgangen fra arbeidsavklaringspenger til arbeid. Vi vil undersøke når i stønadperioden overgangen til arbeid skjer. Vi gjør dette for å belyse om bestemmelsene om maksimal varighet og jevnlig oppfølging av bruker påvirker sannsynligheten for overgang til arbeid. Vi ønsker også å få kunnskap om hvor mye det lokale arbeidsmarkedet påvirker sannsynligheten for å komme i arbeid. I tillegg vil vi se på kjennetegn ved individet som påvirker overgang til arbeid.

Arbeidsavklaringspenger erstattet de tidligere ordningene attføringspenger, rehabiliteringspenger og tidsbegrenset uførestønad i mars 2010. De tidligere midlertidige ytelsene hadde ulike bestemmelser om hvor lenge en kunne motta ytelsen (se faktaboks). Arbeidsavklaringspenger skal som hovedregel ikke kunne mottas lenger enn fire år. Dette var for å sikre at den nye ordningen fikk et tydeligere stoppunkt.

Ved innføring av arbeidsavklaringspenger var det flere regelendringer som skulle bidra til at brukerne kom raskere i arbeid. Aktivitetskrav ble innført (Folketrygdloven § 11–6) (se faktaboks) og arbeidsavklaringspenger skulle som hovedregel fastsettes for en periode på *maksimalt* ett år av gangen (forskrift§3). Det ble også lovhjemlet at mottakere av arbeidsavklaringspenger skulle få jevnlig oppfølging fra NAV for å sikre framdrift i forhold til målet om å komme i arbeid (Ot.prp.nr.4 2008–2009, s. 27–28).

Man ønsker at helserelaterte ytelser skal virke som en forsikring for de som uforskyldt mister arbeidsevnen på grunn av sykdom, uten at det i for stor grad gjør at man mister motivasjonen for arbeid. Det er et dilemma mellom disse hensynene fordi man ikke ønsker at mottakere skal være lenger enn nødvendig på ytelse. Det foreligger flere undersøkelser, særlig knyttet til arbeidsledighet, som har dokumentert at sannsynligheten for å gå fra arbeidsledighet til arbeid øker først når perioden med arbeidsledighetstrygd nærmer seg slutten, men også at krav om aktivitet kan ha betydning for overgang til jobb (Raaum m.fl. 2002). Forskjeller i varighetsbestemmelser kan også resultere i helt ulike overgangsmønstre fra arbeidsledighet til jobb (Røed

m.fl. 2007). Analyser av regelendringer som gjorde dagpengeperioden kortere for arbeidsledige arbeidssøkere viste at folk kom raskere i jobb (Falch m.fl. 2012).

Det er også forskning som viser at intervensjoner som ikke innebærer tap av ytelse, som innkalling til møter og utsendelse av brev, kan ha stor effekt på sannsynligheten for overgang til arbeid (Markussen m.fl. 2015, Fleten m.fl. 2006). Økningen i sannsynligheten til arbeid i forkant av krav om tiltaksdeltakelse har blitt tolket som at arbeidssøkere forut for slike krav får mer støtte og hjelp fra lokal-kontoret (Raaum m.fl. 2002, Røed og Westlie 2012). Ahmad m.fl. (2010) finner at moderate sanksjoner kan ha stor betydning for overgangen til jobb. Aktivitetskrav har også vist seg å være et viktig virkemiddel for å forhindre at varighet på helserelaterte ytelser blir lenger enn nødvendig, f.eks finner Martin og Grubb (2001) at aktivitetskrav bidrar til å intensivere arbeidssøking hos arbeidsledige.

Data og metode

Våre analyser er basert på alle som har mottatt arbeidsavklaringspenger, rehabiliteringspenger, attføringspenger eller tidsbegrenset uførestønad fra 1. januar 2008 til 1. august 2015.

I følge reglene om gjenopptak av arbeidsavklaringspenger etter en periode med ytelsen heter det at gjenopptak kun gis dersom ytelsen har vært stoppet i 52 uker eller mindre. For å sikre at analysen bare omfatter nye tilfeller har vi derfor bare tatt med de som kommer inn på arbeidsavklaringspenger og ikke vært på ordningen det siste året.

Vi fokuserer særlig på overgang til arbeid, men vi ser også på overgang til uføretrygd og overgang til annet. Overgangene¹ er definert som følger:

¹ Vi har også testet andre måter å definere overgangene på, for eksempel mindre krav til arbeidstid, at man kan både jobbe og være ufør samtidig o.l. Det er da noen fler som går til arbeid, men mønsteret i når man går til arbeid endrer seg ikke. Annet-gruppen kunne vært delt i mange ulike typer utfall, som sosialhjelp, overgangsstønad, ingen ytelser, alderspensjon osv., men det ville gjort analysene mer kompliserte. Vi har derfor samlet all avgang som ikke er arbeid eller uføretrygd i en sekkepost. NAV har ikke tilgang til utdanningsdata, så vi kan ikke si noe om overgang til utdanning.

Overgang til arbeid: ytelsen² avsluttes og vedkommende er registrert med en arbeidstid på 20 timer eller mer i uken og har ikke tilgang til uføretrygd i løpet av de neste 5 månedene.

Overgang til uføretrygd: ytelsen avsluttes og uføretrygd innvilges i løpet av de neste 5 månedene.

Overgang til annet: ytelsen avsluttes og hverken overgang til arbeid eller uføretrygd registreres i løpet av de neste 5 månedene.

Vi beregner hasardrater for overgang til arbeid, uføretrygd og annet. En hasard er sannsynligheten for at en hendelse skal inntreffe i løpet av et kort tidsrom, gitt at den ikke har inntruffet enda. I teksten bruker vi for enkelhets skyld sannsynlighet når vi beskriver hasardrater.

Analysene skiller mellom to grupper

Når vi beskriver overgangene, skiller vi mellom de som kom inn fra sykepengene og de som ikke gjør det.

De som får innvilget arbeidsavklaringspenger og de tidligere ordningene kommer hovedsakelig fra sykepengene (se Kann m. fl. 2016). Ytelsen er da en slags forlenget sykepengeordning for personer som ikke blir friske i løpet av de 52 ukene man har rett til å motta sykepengene. De som ikke kommer fra sykepengene utgjør om lag en tredel. Disse rekrutteres hovedsakelig fra arbeidsledige uten dagpenge-rettigheter. Mottakerne som kommer fra sykepengene, utgjør en stadig mindre andel av de som kommer inn på arbeidsavklaringspenger (se Kann m.fl. 2016).

De som kom inn fra sykepengene og de som ikke gjør det er svært forskjellige. Alderssammensetningen er helt forskjellig. Nesten 90 prosent av de som kommer fra sykepengene er over 30 år, mens bare 50 prosent av de som ikke kommer fra sykepengene er over 30 år. De fleste av de som kommer fra sykepengene har et arbeidsforhold, men har på grunn av sykdom problemer med å holde seg i arbeidslivet. De som ikke kommer fra sykepengene har ikke et arbeidsforhold og kommer seg ikke inn i arbeidslivet (se Kann m.fl. 2016).

² Arbeidsavklaringspenger, rehabiliteringspenger, attføringspenger eller tidsbegrenset uførestønad.

Datagrunnlaget

Utvalget omfatter alle som har fått innvilget en midlertidig helserelatert ytelse (rehabiliterings-, attføringspenger, tidsbegrenset uførestønad eller arbeidsavklaringspenger) fra 1. januar 2008 og frem til 1. august 2015. Opphold i stønadsperioden på under to måneder er slått sammen til én sammenhengende periode. Informasjon om de ulike ytelsene er hentet fra NAVs register over utbetalinger av rehabiliterings-, attføringspenger, tidsbegrenset uførestønad og arbeidsavklaringspenger, samt uføretrygd. Tidsbegrenset uførestønad og rehabiliteringspenger er basert på dato for utbetalinger. For attføringspenger fra 1. januar 2008 til 1. mars 2010, og for arbeidsavklaringspenger fra 1. mars 2010 har vi ikke eksakte datoer for når vedtaket gjelder, kun hvilken måned vedtaket er gjort, og måneden personen ikke lenger får ytelsen. Det samme gjelder uføretrygd. Vi har kombinert dette med informasjon fra Arbeidstaker og arbeidsgiver registeret, inntektsregisteret og folkeregisteret.

Varighetsbestemmelsene

Rehabiliteringspenger var en korttidsytelse som kunne gis i den perioden en person var under aktiv behandling med utsikt til bedring av arbeidsevnen. Rehabiliteringspenger ble normalt *ikke gitt sammenhengende i mer enn ett år*.

Attføringsytelser ble gitt under utdanning, som en slags omskoleringsbidrag. Den ble som hovedregel *ikke gitt lenger enn 3 år*.

Tidsbegrenset uførestønad ble gitt for en periode på *ett til fire år* og skulle revideres før periodens utløp. Det var kun de som ble ansett for å være varig ute av stand til å arbeide som ble innvilget tidsbegrenset uførestønad.

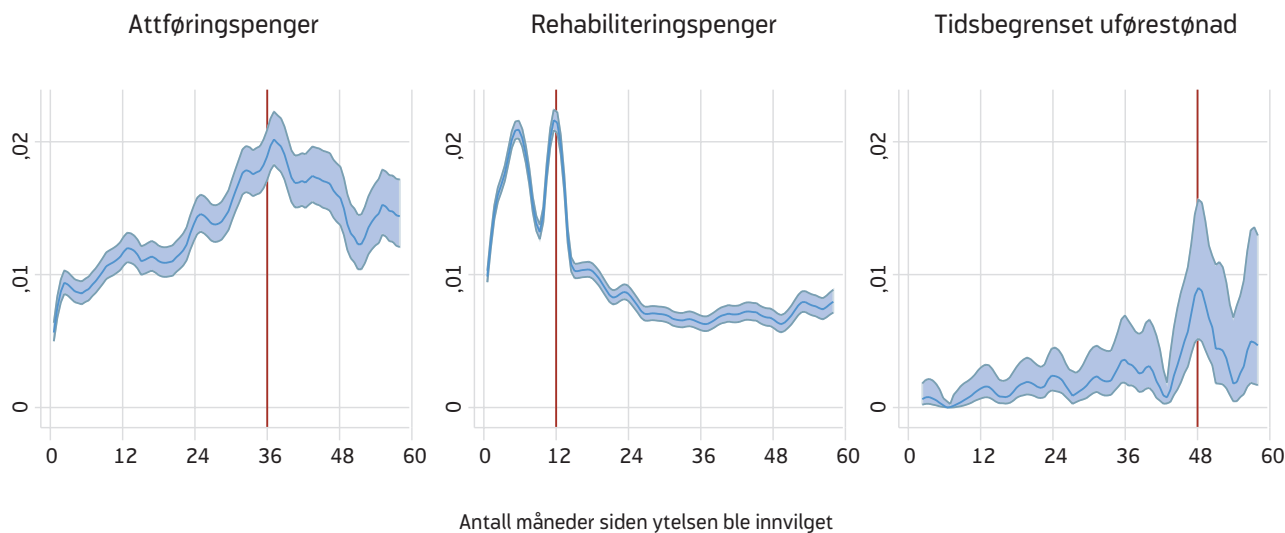
Disse tre ytelsene ble erstattet av *arbeidsavklaringspenger* som skulle innvilges for inntil *ett år av gangen*, men likevel *ikke lenger enn fire år*.

Når i stønadsperiodene skjer overgangene til arbeid

De tidligere ytelsene

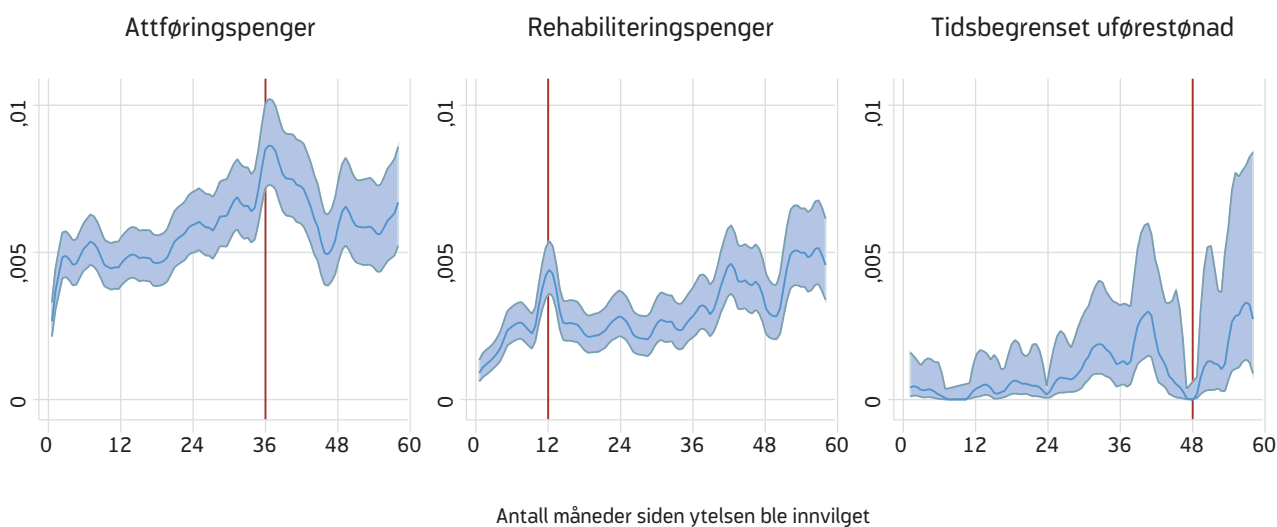
Vi er interessert i om varighetsbestemmelsen har betydning for når overgangen skjer. De tidligere ytelsene rehabiliteringspenger, attføringspenger og tidsbegrenset uførestønad har ulike bestemmelser om maksimal varighet (se faktaboks). I dette avsnittet sammenligner vi overgangen til arbeid, uføretrygd eller annet for de som fikk innvilget henholdsvis rehabiliteringspenger, attføringspenger eller tidsbegrenset uførestønad.

Figur 1 Hasardrate («sannsynlighet») for overgang til arbeid etter hvilken ytelse de fikk innvilget (de som kom fra sykepenger)



* Måned 0 er måneden en person fikk innvilget ytelsen.

Figur 2 Hasardrate («sannsynlighet») for overgang til arbeid etter hvilken ytelse de fikk innvilget (de som ikke kom fra sykepenger)



* Måned 0 er måneden en person fikk innvilget ytelsen.

For alle grupper finner vi at sannsynligheten for overgang til arbeid faller sammen med varighetsbestemmelsene i de ulike ordningene (se figur 1 og 2). De som fikk innvilget attføringspenger med en hovedregel om tre års varighet, har en særlig høy overgang til arbeid nettopp etter tre år. De som fikk innvilget rehabiliteringspenger med hovedregel om ett års varighet, har en særlig høy avgang til arbeid nettopp når de har vært på ytelsen i om lag ett år. For de som kom inn på tidsbe-

grenset uførestønad er overgangen til arbeid aller størst etter fire år. Dette er i tråd med funnene i arbeidsledighetsforskningen om at sannsynligheten til jobb øker når tidspunktet for når den maksimale varigheten på ordningene nærmer seg slutten (Raum m.fl. 2002). Vi kan likevel ikke si om disse forskjellene skyldes forskjeller i gruppene eller tiltakene de får, eller varighetsbestemmelsene, men resultatene er en indikasjon på at varighetsbestemmelsene har betydning. Det kan også være at

funnene har å gjøre med hvilket oppfølgingsregime mottakerne er i. Dersom de for eksempel er i et løp med tre-årig utdanning er det naturlig at arbeidsavklaringspenger avsluttes når utdanningen avsluttes. Når vi sammenligner resultatene i figur 1 og 2 ser vi også at de som kommer fra sykepenger har større sannsynlighet for retur til arbeid enn de som ikke gjør det. Dette gjelder alle de tidligere ytelsene.

Vi forventet ikke å se så store variasjoner i overgangsmønsteret som samsvarte med varighetsbestemmelsen i den ytelsen de opprinnelig fikk innvilget. Dette fordi alle de som ble overført til arbeidsavklaringspenger fra tidligere ordninger fikk en ny start der den maksimale varigheten på fire år på arbeidsavklaringspenger ble regnet fra 1.mars 2010, uavhengig av hvor lenge de hadde vært inne i den ordningen de kom fra (Lande 2014). Det ser likevel ut til at mottakerne av ytelsene, og/eller NAV har forholdt seg til opprinnelig sluttdato.

Arbeidsavklaringspenger

Vi går nå over til å se *kun* på de som kom inn på arbeidsavklaringspenger. Arbeidsavklaringspenger skal innvilges for inntil ett år av gangen, men likevel ikke lenger enn fire år. Vi skiller som tidligere mellom de som kommer inn fra sykepenger, og de som ikke gjør det.

I figur 3 ser vi utviklingen i sannsynligheten for overgang til arbeid, og ser at den øker markant rett

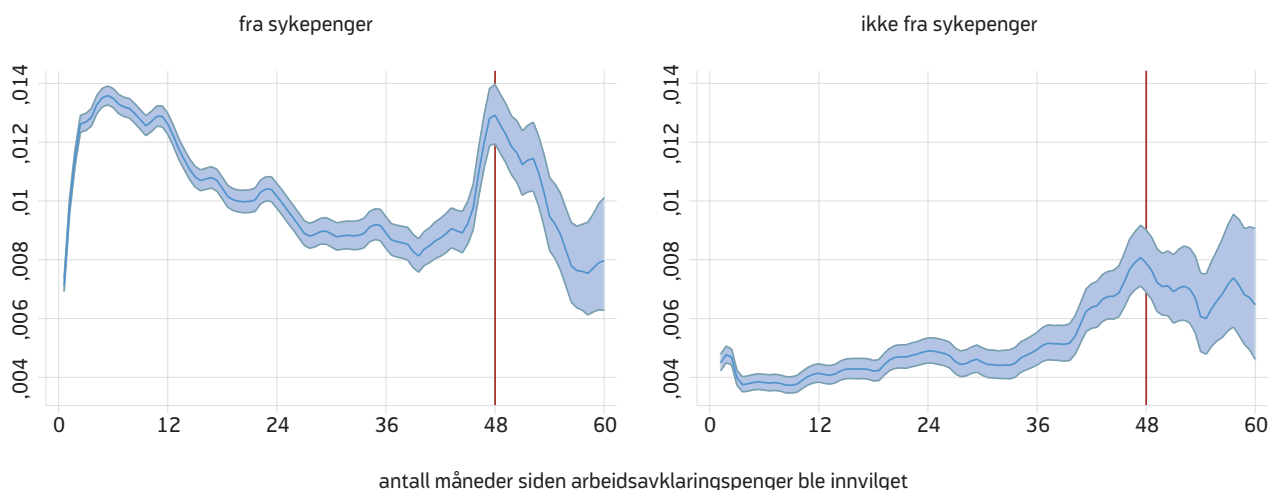
Oppfølging

Mottakere av arbeidsavklaringspenger skal få jevnlig oppfølging fra Arbeids- og velferdsetaten. Det skal i forbindelse med innvilgelse av ytelser etter dette kapitlet avtales individuelle oppfølgingstidspunkter, der Arbeids- og velferdsetaten sammen med medlemmet skal vurdere om vilkårene for rett til ytelse fortsatt er oppfylt, og om medlemmet har den ønskede fremdriften mot målet om å komme i arbeid (Folketrygdlovens § 11-11).

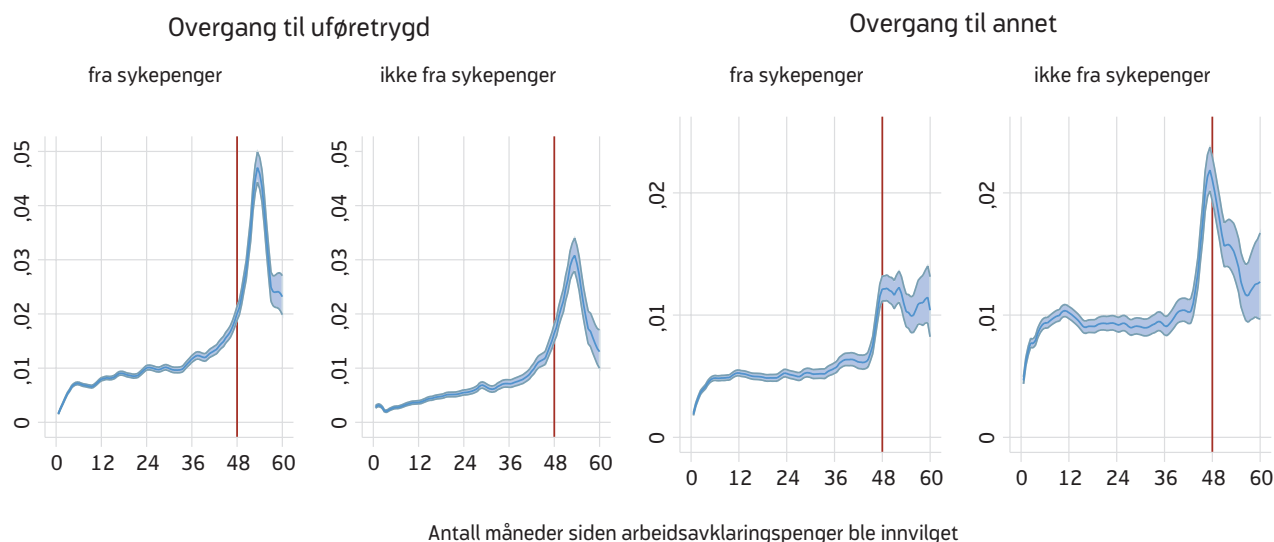
I forskrift om arbeidsavklaringspenger § 4 fremgår det at det allerede ved innvilgelse av arbeidsavklaringspenger skal fastsettes minst ett årlig oppfølgingstidspunkt. Ut fra omstendighetene kan det altså også være aktuelt å fastsette oppfølging oftere enn dette.

før den maksimale varigheten på fire år går ut. Dette gjelder både for de som kommer inn fra sykepenger og de som får innvilget arbeidsavklaringspenger uten å ha hatt sykepenger i forkant. De som kommer fra sykepenger har høyere sannsynlighet for overgang til arbeid gjennom hele forløpet enn de som ikke kommer fra sykepenger. En annen viktig forskjell mellom disse to gruppene er at de som kommer fra sykepenger har høy sannsynlighet for overgang til arbeid det første året (figur 3 venstre panel). At det er høy sannsynlighet for overgang til arbeid det første året indikerer at arbeidsavklaringspenger for mange fungerer som en «forlengelse» av sykepenger. Dette vil være personer som bruker mer enn ett år på å bli friske, som er den maksimale varighe-

Figur 3 Hasardrate («sannsynlighet») for overgang til arbeid etter tid siden arbeidsavklaringspengene ble innvilget, etter om de kommer fra sykepenger eller ikke



Figur 4 Hasardrate («sannsynlighet») for overgang til uføretrygd og annet etter tid siden arbeidsavklaringspengene ble innvilget, etter om de kommer fra sykepengene eller ikke



ten av sykepengene. Mange av disse har en jobb å gå tilbake til når de blir friske. Når vi derimot ser på de som ikke kommer fra sykepengene er situasjonen veldig annerledes. Det første halvannet året er overgangen til arbeid veldig lav (figur 3, høyre panel). Disse har ofte ikke noe arbeidsforhold, og mange vil trenge hjelp av NAV til å etablere dette.

Funnene er i overensstemmelse med tidligere forskning om at overgangen til arbeid særlig skjer i forbindelse med at rettighetene til en ytelse tømmes ut. Samtidig har vi observert at det også er en høy overgang til arbeid tidlig i forløpet på arbeidsavklaringspenger blant de som kommer fra sykepengene, noe som sannsynligvis har med tilfriskning og helse å gjøre, og at mange har et arbeidsforhold å gå tilbake til.

Økt overgang til arbeid rundt ettårige oppfølgingstidspunkter

For de som kommer fra sykepengene (venstre panel i figur 3) ser vi at det er markert høyere sannsynlighet for overgang til arbeid, både ved 12, 24 og 36 måneder etter at arbeidsavklaringspenger er innvilget. For de som ikke har hatt sykepengene er dette mønsteret langt mindre tydelig. Vi kjenner det imidlertid igjen fra atføringssaker (figur 1, venstre panel). Atføringssaker er den ordningen som ligner mest på arbeidsavklaringspenger (høyre panel i figur 3).

Overgang til uføretrygd og annet

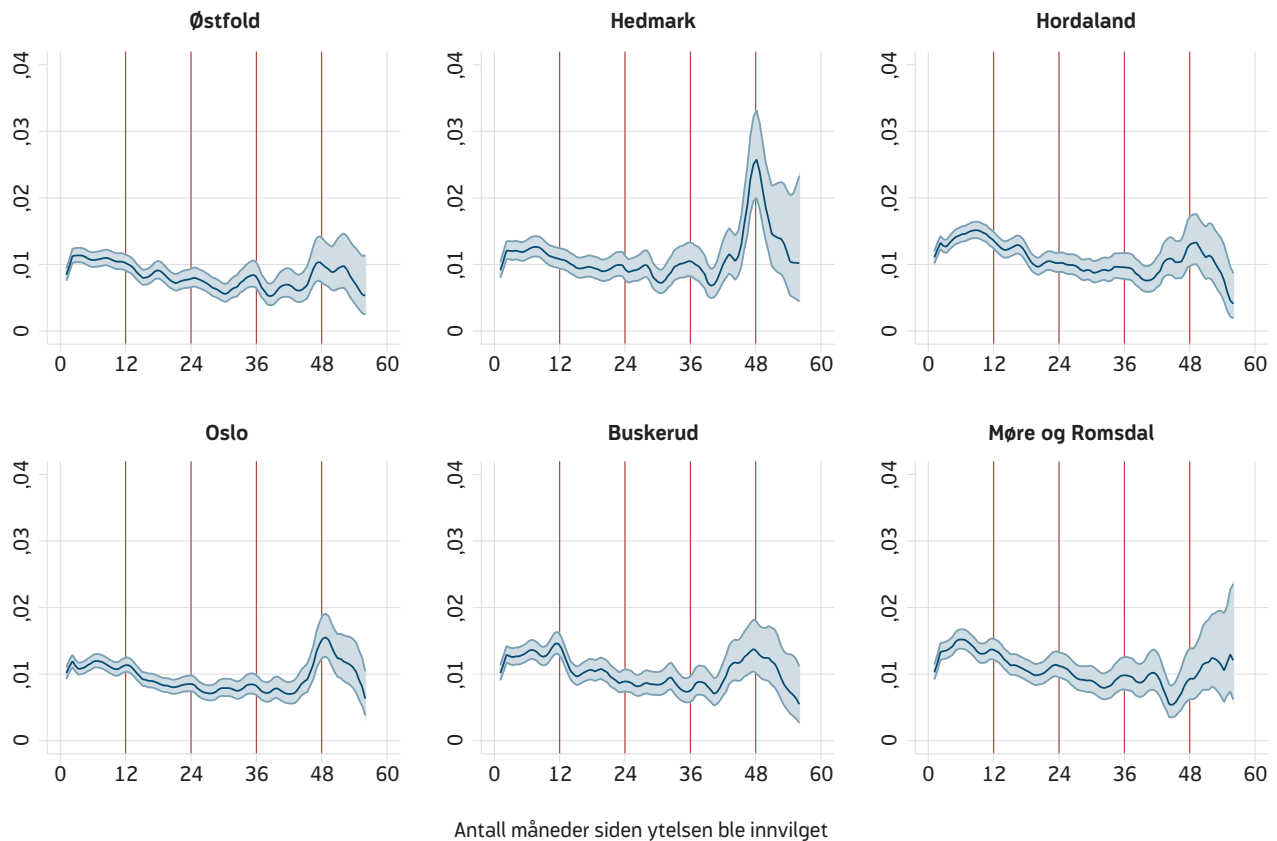
Overgang til uføretrygd skjer «på overtid», etter at fireårsgrensen er nådd (figur 4, nederste panel). Dette henger antagelig sammen med at saksbehandlingstiden for uføretrygdsaker er et halvt år. I de tidligere ordningene skjedde overgangen til uføretrygd mer jevnt utover i hele forløpet, men for noen, sannsynligvis i vanskelige saker, ble avgjørelsen utsatt «i det uendelige». Vi vet fra tidligere analyser at noen ble gående i over 10 år på midlertidige helserelaterede ytelser (Kann og Kristoffersen 2015).

De som ikke går til arbeid eller uføretrygd, har overgang til «annet». På samme måte som ved overgang til arbeid så øker sannsynligheten for overgang til «annet» etter fire år. Den er høyest for de som ikke kommer fra sykepengene (figur 4, nederste panel). Personer i denne gruppen har overgang til alt fra utdanning til sosialhjelp, så dette er en broket forsamling. Vi vet lite om hva disse gjør, og det bør undersøkes nærmere.

Variasjon mellom fylkene i oppfølging?

Dette årlige mønsteret i overgangen til arbeid varierer betydelig mellom fylkene (jf. figur 5). Vi har her valgt ut seks fylker ut i fra at de er forskjellige med hensyn til mønster for overgang fra arbeidsavklaringspenger til arbeid. For enkelte fylker (eksempelvis Buskerud) ser vi at det er en særlig økt sannsynlighet for overgang ved

Figur 5 Hasardrate («sannsynlighet») for overgang til arbeid fra arbeidsavklaringspenger for de som tidligere har hatt sykepenger. Utvalgte fylker



Regresjonsanalysen

I regresjonsanalysene benytter vi en hasardratemodell med arbeid, uføretrygd og overgang til annet som konkurrerende utfall (stcrreg i STATA). Alle utfallene estimeres simultant på en slik måte at vi tar hensyn til de konkurrerende utfallene. Når vi estimerer hva som påvirker utfallet, tar vi hensyn til at sannsynlighet for overgang til for eksempel arbeid, konkurrerer med overgang til uføretrygd eller annet. Dette kalles sub-hazarder (Fine og Gray 1999).

I regresjonsanalysen estimeres hasardratioer. Disse kan tolkes som forholdet mellom hasarden for overgang til arbeid for en gruppe, sammenlignet med hasarden til referansegruppen på hvert tidspunkt. Resultatene leses slik at når koeffisientene er større enn 1, er sannsynlighet for overgang til uføretrygd høyere enn for referansegruppen. Er hasardratioen for eksempel 1,5, er sannsynlighet 50 prosent høyere enn for referansegruppen. Er koeffisienten mindre enn 1, er sannsynligheten lavere. Er hasardratioen 0,5 er den 50 prosent lavere. Av estimatene kan vi lese den relative betydningen de ulike variablene har på utfallsvari-

ablene for en referanseperson, kontrollert for virkningene av de andre variablene som inngår i modellen. Referansegruppen er menn mellom 41 og 45 år som har diagnosen psykiske lidelser, er født i Norge, som ikke har barn og som ikke jobber mens de er på arbeidsavklaringspenger. Resultatene viser hvor mye større eller mindre sannsynlighet det er for overgang til for eksempel uføretrygd for den gruppen vi ser på, sammenlignet med denne referansegruppen, alt annet likt.

Alle overgangene er absorberende, det vil si at en overgang til arbeid, uføretet eller annet avslutter forløpet, og de som har hatt overgang til arbeid eller annet, kan ikke ha overgang til uføretrygd senere i vår modell. En svakhet ved analysen er at når en person går inn på arbeidsavklaringspenger på nytt, ser vi det som et nytt tilfelle, uavhengig av hva som skjedde forrige gang personen var inne på arbeidsavklaringspenger. Dette gjelder kun 6 prosent av tilfellene i vårt utvalg, siden vi krever opphold på 12 måneder for at man skal inkluderes i utvalget.

12-månederspunktet. For det andre kan vi observere en økt sannsynlighet ved 12, 24 og 36 måneder (eksempelvis Østfold). Andre fylker har lav overgang helt til fire-årsgrensen nås, og da ganske høy overgang til arbeid (Hedmark).

Det å gjøre en fullstendig analyse av forskjeller mellom fylker kontrollert for relevante kjennetegn er imidlertid en større oppgave som vi må se på senere. Dette må ses i sammenheng med sannsynligheten for å komme inn på arbeidsavklaringspenger i det enkelte fylket, og faller utenfor rammen av denne artikkelen.

Forskjeller i sannsynlighet for ulike grupper

Vi har foretatt en regresjonsanalyse for å finne ut hva som kjennetegner individer med stor sannsynlighet for overgang til arbeid. Vi benytter en konkurrerende-risikomodel med arbeid, uføretrygd og overgang til annet som konkurrerende utfall (se faktaboks om metode). Når vi estimerer overgangen til arbeid, tar vi hensyn til at overgang til uføretrygd og overgang til annet kan skje når som helst, og slik sett påvirke sannsynligheten for overgang til arbeid for de som ikke enda har hatt overgang.

Datagrunnlaget i regresjonsanalysen

Vi har etablert et individpanel basert på månedlige observasjoner av alle mottakere av arbeidsavklaringspenger fra 1.mars 2010 til 1.august 2015. Datasettet inneholder følgende variable registrert hver måned de er på ytelsen: kjønn, alder, fødeland, antall barn under 18 år og antall arbeidstimer per uke³. Vi har også med den siste registrerte diagnosen de har fått mens de var på ytelsen. I tillegg har vi følgende data om hvert individ før de kommer inn på arbeidsavklaringspenger (eller en av de tidligere ytelsene): inntekt målt i *grunnbeløpet i folketrygden* (G) året før de kom inn og om de hadde sykepenger 6 måneder før de kommer inn. Vi har også noen kjennetegn ved kommunen: befolkningsstørrelse (årgjennomsnitt) (i 1000) og arbeidsledighetsrate per måned (fra SSB). Utvalget er beskrevet i tabell 3 i vedlegget.

.....
³ Gjennomsnitt per uke i den måneden

Resultater av regresjonsanalysene

Resultatene av regresjonsanalysene er presentert i tabell 1 og 2, og i tabell 4, 5 og 6 i vedlegget.

Kvinner har lavere sannsynlighet enn menn for å gå ut av arbeidsavklaringspenger. De har lavere sannsynlighet enn menn for overgang til arbeid (13 %), uføretrygd (10 %) og annet (22 %). De har derfor de lengste forløpene, og forblir lengre på ytelsen enn menn.

For de som kommer fra sykepenger reduseres sannsynligheten for overgang til arbeid med økende alder. Slik er det også for de som ikke kommer fra sykepenger, bortsett fra 18 til 24 åringene, som har svært lav sannsynlighet for overgang til arbeid. Sannsynligheten for disse er 14 prosent lavere enn for 40–44 åringene og 40 prosent lavere enn for de mellom 25 og 29 år.

Mottakere med diagnoser innenfor muskel- eller skjelettlidelser har 15 prosent høyere sannsynlighet for overgang til arbeid sammenlignet med de som kom inn med diagnosen psykiske lidelser, og 3 prosent høyere sannsynlighet for overgang til uføretrygd.

Om lag 30 prosent av de som mottar arbeidsavklaringspenger er i arbeid (registrert med arbeidstimer⁴ samme måned som de mottar arbeidsavklaringspenger). Disse har betydelig høyere sannsynlighet for overgang til arbeid. Dette gjelder både de som kommer fra sykepenger og de som ikke gjør det. Jo flere arbeidstimer de er registrert med, jo høyere er sannsynligheten for å avslutte arbeidsavklaringspenger og begynne å jobbe. Det er vanlig å trappe opp arbeid gradvis, så dette er som forventet.

Vi har også beregnet effekten av tidligere inntekt. Dette er definert som inntekten året før de fikk innvilget arbeidsavklaringspenger. Vi finner at jo høyere tidligere inntekt er jo høyere er sannsynligheten for overgang til arbeid. Det kan skyldes at de med høyere inntekt har andre egenskaper som vi ikke har kontrollert for, men det kan også være at de med høy inntekt har mer å tape på å fortsette med arbeidsavklaringspenger siden ytelsen de får utbetalt ved arbeidsavklaringspen-

.....
⁴ Arbeidstiden er den som er registrert i AA-registeret den aktuelle måneden.

Tabell 1 Hasardratio for overgang til arbeid, uføretrygd og annet (hasardratemodell med konkurrerende utfall)

	Arbeid	Uføretrygd	Annet
Fra sykepengen	1.518*** (0.030)	1.013*** (0.010)	0.658*** (0.008)
Alder ¹	0.980*** (0.001)	1.083*** (0.001)	0.971*** (0.001)
Inntekt før arbeidsavklaringspenger	1.108*** (0.007)	0.867*** (0.002)	0.956*** (0.003)
N	7 258 330	7 258 330	7 258 330

¹42 år er referansekategori. Standardfeil i parentes. * $p < 0.05$, ** $p < 0.01$, *** $p < 0.001$

Tabell 2 Hasardratio. Hvor mye arbeidsledighet påvirker overgang til arbeid, uføretrygd og annet (hasardratemodell med konkurrerende utfall) (utdrag av tabell 4, 5 og 6 i vedlegg)

		Arbeid	Uføretrygd	Annet
Totalt	Arbeidsledighetsnivå (i %)	0.859*** (0.009)	1.009 (0.010)	0.900*** (0.011)
De som kommer fra sykepengen	Arbeidsledighetsnivå (i %)	0.885*** (0.010)	1.006 (0.012)	0.943*** (0.015)
De som ikke kommer fra sykepengen	Arbeidsledighetsnivå (i %)	0.791*** (0.018)	1.009 (0.020)	0.865*** (0.015)

Standardfeil i parentes: * $p < 0.05$, ** $p < 0.01$, *** $p < 0.001$

ger antagelig er lavere enn lønnen de hadde i arbeidsmarkedet. Antagelig er det en kombinasjon av begge.

Innvandrere fra Øst-Europa utenfor EU, samt Afrika og Asia har nærmere 30 prosent lavere sannsynligheten for overgang til arbeid enn norskfødte. De fleste innvandrergupper har også lavere sannsynlighet for overgang til uføretrygd, men høyere sannsynlighet for overgang til annet. Det innebærer at disse innvandrerguppene ikke går ut av ordningen og kan bli gående lenge på arbeidsavklaringspenger. Innvandrere fra EU-land i Øst-Europa, Vest-Europa, Nord-Amerika og Sør- og Mellom-Amerika er ikke signifikant forskjellig fra norskfødte.

Inn fra sykepengen eller ikke

Vi har gjennom hele analysen sett at det er store forskjeller i overgang til arbeid, uføretrygd og annet mellom de som kommer fra sykepengen og de som ikke gjør det. Vi vet at de er forskjellige på svært mange punkter, særlig alder og inntekt (Kann m.fl. 2016). Når vi kontrollerer for forskjell i alder og inntekt finner vi at de som kommer fra sykepengen har 52 prosent større sannsynlighet for overgang til arbeid, sammenlignet med de som ikke kom fra sykepengen (tabell 1).

Vi har også estimert forskjellen i sannsynlighet for de som kommer fra sykepengen, og de som ikke gjør det for de under 30 år spesielt. Vi finner at sannsynligheten for overgang til arbeid er mer enn dobbelt så stor

for de under 30 år som kommer fra sykepengen sammenlignet med de som ikke kommer fra sykepengen. Det er ikke forskjell mellom kvinner og menn.

Arbeidsledighet

Høy arbeidsledighet i kommunen gir redusert sannsynlighet for overgang til arbeid. Når ledigheten øker med 1 prosent reduseres sannsynligheten for overgang til arbeid med nesten 14 prosent (tabell 2). Det er sterkest effekt for de som ikke kommer fra sykepengen (20 %). Man må derfor forvente lenger varighet på arbeidsavklaringspenger når arbeidsledigheten er høy. Siden arbeidsledigheten også påvirker hvor mange som kommer inn på ytelsen (Kann m.fl. 2016), må vi regne med flere mottakere ved høy arbeidsledighet over tid. Vi ser også at overgang til annet går ned når arbeidsledigheten øker. Det vil medføre at varigheten på arbeidsavklaringspenger øker når arbeidsledigheten øker. Overgang til uføretrygd påvirkes ikke av arbeidsledigheten.

Konklusjon

Formålet med etablering av arbeidsavklaringspenger var å få til en mer effektiv ordning med flere insentiver for å komme raskere i arbeid. I denne artikkelen har vi undersøkt *når* overgangen til arbeid og uføretrygd fra arbeidsavklaringspenger skjer og *hva* som påvirker overgangene.

Funnene tyder på at bestemmelser om maksimal varighet har stor betydning for overgang til arbeid (hasarden øker med 60 % fra rett før fire års perioden utløper til like etter). Dette er i tråd med forskning som viser at sannsynligheten for å gå fra arbeidsledighet til arbeid øker først når perioden med arbeidsledighetstrygd nærmer seg slutten (Raaum m.fl. 2002, Røed m.fl. 2007). Vi har her vist at dette også gjelder for helserelaterte ytelser. Likevel finner vi at de som kommer fra sykepenger har høy sannsynlighet for overgang til arbeid det første året med arbeidsavklaringspenger. Dette har sannsynligvis med tilfriskning og helse å gjøre, og at mange av de som kommer fra sykepenger har et arbeidsforhold å gå tilbake til.

Forskning har vist at også intervensjon som ikke medfører tap av ytelsen, har betydning for overgang til arbeid. (Raaum m. fl. 2002) Slike tiltak kan for eksempel bestå av innkalling til møter, telefonsamtaler, brev, krav om deltaelse i tiltak etc. Våre resultater tyder på at slike resultater også kan gjelde for helserelaterte ytelser. Vi finner at det er markert høyere sannsynlig for overgang til arbeid akkurat etter ett, to og tre år etter at man kom inn på ordningen. Det vil kunne variere hvor lange vedtakene er, men det kan aldri fattes vedtak lengre enn for ett år av gangen (ytelsesvedtaket, hjemlet i forskriften §3). I tillegg ble det med innføringen av arbeidsavklaringspenger lovfestet at oppfølging av bruker skal skje jevnlig. I forbindelse med disse rutinene vil NAV-kontoret være i kontakt med bruker. Dette, sammen med at bruker i mange tilfeller selv vil forholde seg til at vedtaket gjelder for ett år av gangen, vil kunne generere økt jobbsøking rundt ettårstidspunktene i stønadperioden til den enkelte. Ingen av de tidligere ytelsene ga brukerne en lovfestet rett til å bli fulgt opp jevnlig (Engebretsen 2010). Våre funn tyder likevel på at oppfølging skjedde årlig og systematisk også på attføringspenger (figur 1). Det er særlig attføringspenger som er videreført i arbeidsavklaringspenger. Disse funnene, om at jevnlig revurderingspunkter og informasjonstiltak kan gi økt overgang til jobb, støttes i annen forskning (se for eksempel Martin og Grubb 2001, Fleten og Johnsen 2006, Røed m.fl. 2007, Markussen m.fl. 2015, Johansson og Lindahl 2013).

Det er viktig å ha god kvalitet i beslutningen om hvem som skal «dyttes på» («nudges») og følges opp. Det er lite hensiktsmessig å følge opp og «dytte» personer

med svært alvorlig sykdom. Særlig fordi dette oppleves som fornedrende og plagsomt for de som er syke, men også fordi det er dårlig utnyttelse av NAVs resurser. Her kan man kanskje se til saksdrøftingsverkstedene i Hedmark. Der foregår en diskusjon av enkeltsaker med en gruppe med høy og bred kompetanse. Dette legger grunnlaget både for hvem som skal følges opp, og hvilken oppfølging de skal ha (Kann og Lima 2015 og Kann og Kristoffersen 2015).

Vi har vist at både bestemmelser om maksimal varighet og at intervensjoner som ikke innebærer tap av ytelse («soft constraints») kan øke sannsynligheten for overgang til arbeid, også på helserelaterte ytelser. Men det er viktig å påpeke at vi bare har målt overgang til arbeid på kort sikt. Det vil si at vi ikke vet om de er i jobb etter ett eller flere år. Et neste skritt vil være å se om effekten av «nudging» og varighetsbestemmelser holder seg når vi ser dette på lang sikt.

I tillegg til at varighetsbestemmelser og stoppunkter ser ut til å være viktige for overgangen til jobb, finner vi også av individuelle kjennetegn påvirker overgangen. Personer med psykiske lidelser har lav sannsynlighet for overgang til arbeid. Det samme gjelder personer med lav inntekt før de kom inn på arbeidsavklaringspenger. Vi finner også at de som ikke kommer fra sykepenger har mindre sannsynlighet for overgang til arbeid enn de som kommer fra sykepenger, også når vi kontrollerer for alder og tidligere inntekt. Dette kan være en indikasjon på at denne gruppen trenger mer og kanskje annerledes oppfølging enn de får i dag dersom man skal lykkes med å integrere disse i arbeidslivet. Det som er urovekkende er at det er nettopp denne gruppen hvor tilstrømmingen til arbeidsavklaringspenger er økende (Kann m.fl. 2016). For noen kan det reises spørsmål om arbeidsavklaringspenger er rett ytelse eller om det er rett innhold i ytelsen.

Vi finner også at jo høyere arbeidsledighet det er i kommunen, jo lavere er sannsynlighet for overgang til arbeid. Man må derfor forvente lenger varighet på arbeidsavklaringspenger når arbeidsledigheten er høy. Siden arbeidsledigheten også øker tilstrømmingen til ytelsen (Kann m.fl. 2016), må vi regne med flere mottakere av arbeidsavklaringspenger dersom arbeidsledigheten holder seg høy over tid.

Vedlegg

Tabell 3 Oversikt over utvalget (individpanel). Nye mottakere av arbeidsavklaringspenger fra mars 2010 til august 2015.

	Alle		Fra sykepenger		Ikke fra sykepenger	
	Gj.snitt	St.avvik	Gj.snitt	St.avvik	Gj.snitt	St.avvik
Kvinner	0.576	(0.494)	0.599	(0.490)	0.530	(0.499)
Befolkningsstørrelse i kommunen (i 1000)	135.479	(214.518)	126.457	(207.951)	154.073	(226.322)
Arbeidsledighetsnivå (i %)	3.414	(0.957)	3.389	(0.959)	3.466	(0.949)
Inntekt året før arbeidsavklaringspenger ble innvilget (i G)	2.783	(2.261)	3.648	(2.064)	1.000	(1.465)
Alder						
18–24 år	0.093	(0.291)	0.024	(0.152)	0.237	(0.425)
25–29 år	0.093	(0.291)	0.062	(0.241)	0.157	(0.364)
30–34 år	0.103	(0.303)	0.093	(0.291)	0.122	(0.327)
35–39 år	0.119	(0.324)	0.125	(0.330)	0.108	(0.310)
40–44 år	0.140	(0.347)	0.157	(0.363)	0.106	(0.308)
45–49 år	0.142	(0.349)	0.163	(0.369)	0.098	(0.298)
50–54 år	0.129	(0.335)	0.153	(0.360)	0.079	(0.270)
55–59 år	0.119	(0.324)	0.146	(0.353)	0.063	(0.243)
60–61 år	0.040	(0.197)	0.051	(0.219)	0.019	(0.136)
62–64 år	0.021	(0.143)	0.026	(0.160)	0.010	(0.099)
65–67 år	0.001	(0.031)	0.001	(0.035)	0.001	(0.022)
Arbeidsavklaringspenge diagnose ved slutten av perioden (i prosent)						
Psykiske lidelser	0.380	(0.485)	0.292	(0.455)	0.560	(0.496)
Muskel-/skjelettlidelser	0.314	(0.464)	0.385	(0.487)	0.167	(0.373)
Allment og uspesifisert	0.056	(0.229)	0.057	(0.232)	0.052	(0.223)
Andre diagnoser	0.251	(0.434)	0.266	(0.442)	0.220	(0.414)
Arbeidstimer per uke (i prosent) mens de er i arbeidsavklaringspenger						
Ikke registrert arbeidstid	0.718	(0.450)	0.635	(0.481)	0.889	(0.314)
Jobber 4–20 timer/uke	0.124	(0.329)	0.153	(0.360)	0.063	(0.243)
Jobber >20 timer/uke	0.158	(0.365)	0.212	(0.408)	0.048	(0.214)
Fødeland						
Norskfødt	0.839	(0.368)	0.851	(0.356)	0.814	(0.389)
Vest-Eu/Nord-Amerika	0.034	(0.180)	0.036	(0.186)	0.029	(0.167)
EU – land i Øst-Europa	0.011	(0.106)	0.013	(0.114)	0.008	(0.088)
Øst-Europa / ikke EU	0.029	(0.169)	0.030	(0.171)	0.028	(0.165)
Afrika	0.018	(0.134)	0.012	(0.107)	0.032	(0.177)
Asia	0.060	(0.238)	0.052	(0.221)	0.078	(0.268)
Sør- og land i Mellom Amerika	0.008	(0.088)	0.006	(0.079)	0.011	(0.104)
Ukjent	0.001	(0.020)	0.001	(0.019)	0.001	(0.022)
Barn						
Ingen barn	0.575	(0.494)	0.547	(0.498)	0.632	(0.482)
Ett barn under 18 år	0.192	(0.394)	0.200	(0.400)	0.175	(0.380)
To barn eller fler under 18 år	0.234	(0.423)	0.254	(0.435)	0.192	(0.394)
N	7 260 417		4 860 674		2 399 743	

Tabell 4 Estimerte hasardratioer for overgang til arbeid, uføretrygd og annet. (modell med konkurrerende risiko).

	Arbeid		Ufø		Annet	
Kvinner	0.872***	(0.007)	0.900***	(0.008)	0.785***	(0.007)
Befolkningsstørrelse i kommunen (i 1000)	1.000	(0.001)	0.990***	(0.001)	1.008***	(0.001)
Arbeidsledighetsnivå (i %)	0.859***	(0.009)	1.009	(0.010)	0.900***	(0.011)
Inntekt året før arbeidsavklaringspenger ble innvilget (i G)	1.079***	(0.003)	0.921***	(0.002)	0.979***	(0.002)
Alder (40–44 år er referansekategori)						
18–24 år	1.060**	(0.022)	0.365***	(0.010)	1.748***	(0.035)
25–29 år	1.387***	(0.023)	0.365***	(0.010)	1.936***	(0.035)
30–34 år	1.286***	(0.019)	0.509***	(0.012)	1.656***	(0.028)
35–39 år	1.128***	(0.016)	0.763***	(0.015)	1.267***	(0.022)
45–49 år	0.856***	(0.012)	1.303***	(0.021)	0.829***	(0.015)
50–54 år	0.714***	(0.011)	1.792***	(0.028)	0.760***	(0.016)
55–59 år	0.561***	(0.010)	2.515***	(0.040)	0.666***	(0.015)
60–61 år	0.410***	(0.012)	3.636***	(0.068)	0.679***	(0.023)
62–64 år	0.340***	(0.045)	4.698***	(0.230)	1.316**	(0.135)
65–67 år	0.531	(0.186)	2.539***	(0.464)	3.181***	(0.589)
Diagnose (psykiske lidelser er referansekategori)						
Muskel-/skjelettlidelser	1.152***	(0.012)	1.026*	(0.011)	1.066***	(0.013)
Allment og uspesifisert	0.823***	(0.016)	1.039*	(0.020)	0.922***	(0.020)
Andre diagnoser	1.256***	(0.013)	1.258***	(0.013)	1.343***	(0.015)
Arbeidstid (ikke registrert arbeidstid er referansekategori)						
Jobber 4–20 timer/uke	2.431***	(0.031)	1.450***	(0.015)	0.927***	(0.014)
Jobber >20 timer/uke	5.634***	(0.059)	0.787***	(0.011)	0.270***	(0.006)
Fødeland (norskfødt er referansekategori)						
Vest-Eu/Nord-Amerika	1.029	(0.022)	0.701***	(0.018)	1.209***	(0.030)
EU-land i Øst-Europa	1.064	(0.037)	0.399***	(0.023)	1.433***	(0.055)
Øst-Europa/ ikke EU	0.751***	(0.021)	0.702***	(0.019)	1.028	(0.028)
Afrika	0.686***	(0.026)	0.621***	(0.024)	1.354***	(0.038)
Asia	0.700***	(0.014)	0.721***	(0.014)	1.221***	(0.022)
Sør- og Mellom-Amerika	0.974	(0.044)	0.740***	(0.041)	1.125**	(0.051)
Ukjent	0.824	(0.182)	0.813	(0.152)	1.182	(0.216)
Barn (Ingen barn er referansekategori)						
Ett barn under 18 år	1.114***	(0.012)	0.813***	(0.010)	1.268***	(0.015)
To barn eller fler under 18 år	1.083***	(0.012)	0.718***	(0.009)	1.133***	(0.015)
N	7 260 417		7 260 417		7 260 417	

Standardfeil i parentes: * $p < 0.05$, ** $p < 0.01$, *** $p < 0.001$

Tabell 5 Estimerte hasardratioer for overgang til arbeid, uføretrygd og annet. (modell med konkurrerende risiko). For de som kommer fra sykepenger.

	Arbeid		Uføre		Annet	
Kvinner	0.905***	(0.009)	0.897***	(0.009)	0.764***	(0.010)
Befolkningsstørrelse i kommunen (i 1000)	0.997***	(0.001)	0.990***	(0.001)	0.997*	(0.001)
Arbeidsledighetsnivå (i %)	0.885***	(0.010)	1.006	(0.012)	0.943***	(0.015)
Inntekt året før arbeidsavklaringspenger ble innvilget (i G)	1.073***	(0.003)	0.919***	(0.002)	1.005	(0.004)
Alder (40–44 år er referansekategori)						
18–24 år	1.484***	(0.043)	0.188***	(0.017)	2.977***	(0.102)
25–29 år	1.395***	(0.027)	0.307***	(0.014)	2.305***	(0.059)
30–34 år	1.262***	(0.021)	0.452***	(0.015)	1.785***	(0.042)
35–39 år	1.109***	(0.017)	0.726***	(0.018)	1.310***	(0.030)
45–49 år	0.874***	(0.013)	1.376***	(0.027)	0.833***	(0.020)
50–54 år	0.733***	(0.012)	1.935***	(0.037)	0.767***	(0.020)
55–59 år	0.582***	(0.011)	2.837***	(0.056)	0.646***	(0.019)
60–61 år	0.433***	(0.013)	4.186***	(0.093)	0.682***	(0.028)
62–64 år	0.347***	(0.049)	5.247***	(0.285)	1.523***	(0.175)
65–67 år	0.508	(0.200)	2.837***	(0.551)	3.844***	(0.775)
Diagnose (psykiske lidelser er referansekategori)						
Muskel-/skjelettlidelser	1.125***	(0.013)	1.111***	(0.014)	1.143***	(0.018)
Allment og uspesifisert	0.810***	(0.018)	1.120***	(0.026)	0.880***	(0.028)
Andre diagnoser	1.211***	(0.015)	1.431***	(0.019)	1.374***	(0.023)
Arbeidstid (ikke registrert arbeidstid er referansekategori)						
Jobber 4–20 timer/uke	2.076***	(0.029)	1.441***	(0.017)	0.927***	(0.017)
Jobber >20 timer/uke	4.701***	(0.052)	0.800***	(0.012)	0.264***	(0.007)
Fødeland (norskfødt er referansekategori)						
Vest-Eu/Nord-Amerika	1.039	(0.025)	0.696***	(0.021)	1.308***	(0.042)
EU-land i Øst-Europa	1.096*	(0.041)	0.358***	(0.025)	1.653***	(0.076)
Øst-Europa/ ikke EU	0.735***	(0.023)	0.664***	(0.022)	1.013	(0.037)
Afrika	0.819***	(0.038)	0.553***	(0.037)	1.297***	(0.063)
Asia	0.737***	(0.018)	0.680***	(0.019)	1.211***	(0.032)
Sør- og Mellom-Amerika	1.043	(0.057)	0.682***	(0.050)	1.145	(0.084)
Ukjent	0.716	(0.198)	0.893	(0.211)	1.007	(0.284)
Barn (Ingen barn er referansekategori)						
Ett barn under 18 år	1.104***	(0.013)	0.806***	(0.012)	1.188***	(0.020)
To barn eller mer under 18 år	1.095***	(0.014)	0.708***	(0.012)	1.090***	(0.020)
N	4 860 674		4 860 674		4 860 674	

Standardfeil i parentes * $p < 0.05$, ** $p < 0.01$, *** $p < 0.001$

Tabell 6 Estimerte hasardratioer for overgang til arbeid, uføretrygd og annet (modell med konkurrerende risiko). For de som ikke kommer fra sykepenger.

	Arbeid	Uføre	Annet
Kvinner	0.776*** (0.013)	0.932*** (0.015)	0.843*** (0.011)
Befolkningsstørrelse i kommunen (i 1000)	1.010*** (0.001)	0.988*** (0.002)	1.015*** (0.001)
Arbeidsledighetsnivå (i %)	0.791*** (0.018)	1.009 (0.020)	0.865*** (0.015)
Inntekt året før arbeidsavklaringspenger ble innvilget	1.106*** (0.012)	1.018*** (0.005)	1.065*** (0.008)
Alder (40–44 år er referansekategori)			
18–24 år	0.860*** (0.032)	0.345*** (0.012)	1.263*** (0.034)
25–29 år	1.260*** (0.040)	0.348*** (0.012)	1.470*** (0.038)
30–34 år	1.235*** (0.038)	0.514*** (0.017)	1.375*** (0.035)
35–39 år	1.135*** (0.035)	0.778*** (0.024)	1.161*** (0.031)
45–49 år	0.810*** (0.027)	1.199*** (0.034)	0.833*** (0.025)
50–54 år	0.685*** (0.027)	1.572*** (0.045)	0.750*** (0.025)
55–59 år	0.527*** (0.024)	1.843*** (0.055)	0.727*** (0.027)
60–61 år	0.381*** (0.031)	2.329*** (0.092)	0.697*** (0.044)
62–64 år	0.393* (0.150)	3.787*** (0.465)	1.046 (0.242)
65–67 år	0.622 (0.228)	2.319 (1.209)	1.877 (0.988)
Diagnose (psykiske lidelser er referansekategori)			
Muskel-/skjelettlidelser	1.268*** (0.030)	0.994 (0.020)	1.065** (0.021)
Allment og uspesifisert	0.818*** (0.038)	1.008 (0.035)	1.001 (0.030)
Andre diagnoser	1.391*** (0.027)	1.020 (0.019)	1.375*** (0.021)
Arbeidstid (ikke registrert arbeidstid er referansekategori)			
Jobber 4–20 timer/uke	3.519*** (0.097)	1.524*** (0.037)	1.086** (0.028)
Jobber >20 timer/uke	11.96*** (0.298)	0.748*** (0.031)	0.426*** (0.019)
Fødeland (norskfødt er referansekategori)			
Vest-Eu/Nord-Amerika	0.988 (0.046)	0.721*** (0.035)	1.103** (0.042)
EU-land i Øst-Europa	0.985 (0.083)	0.530*** (0.054)	1.159* (0.083)
Øst-Europa/ ikke EU	0.755*** (0.043)	0.803*** (0.036)	1.002 (0.041)
Afrika	0.488*** (0.033)	0.665*** (0.032)	1.219*** (0.042)
Asia	0.580*** (0.024)	0.771*** (0.023)	1.118*** (0.029)
Sør- og Mellom-Amerika	0.781** (0.067)	0.792** (0.067)	1.085 (0.062)
Ukjent	0.941 (0.319)	0.807 (0.247)	1.250 (0.313)
Barn (Ingen barn er referansekategori)			
Ett barn under 18 år	1.139*** (0.025)	0.846*** (0.017)	1.314*** (0.023)
To barn eller fler under 18 år	1.076** (0.026)	0.763*** (0.017)	1.145*** (0.023)
N	2 399 743	2 399 743	2 399 743

Standardfeil i parentes: * $p < 0.05$, ** $p < 0.01$, *** $p < 0.001$

Referanser

- Ahmad, Nisar og Svarer, Michael (2009) «The effect of sanctions and active labour market programmes on the exit rate from unemployment». Institut for Økonomi, Aarhus University, Aarhus.
- Falch, Nina Skrove, Hardoy, Ines og Røed, Knut (2012) «Analyse av en dagpengereform: Virkninger av forkortet dagpengeperiode». Søkelys på arbeidslivet, Nr.3, 181–197.
- Fleten Nils, Johnsen R. (2006) «Reducing sick leave by minimal postal intervention: a randomized, controlled intervention study» *Occup Environ Med*, 2006;63:676–682.
- Fine, Jason P. og Gray, Robert J. (1999) «A proportional hazards models for the subdistribution of a competing risk». *Journal of the American Statistical Association*, 94, 496–509.
- Johansson, Per og Lindahl, Erica (2013) «Can sickness absence be affected by information meetings? Evidence from a social experiment». *Empirical Economics*, 44 (3), 1673–1695.
- Kann, Inger Cathrine, Lima, Ivar A. Åsland og Kristoffersen, P. (2014) «Håndheving av aktivitetskravet i Hedmark har redusert sykefraværet ». *Arbeid og Velferd*, 3/2014, 14–33.
- Kann, Inger Cathrine og Lima, Ivar A. Åsland (2015) «Tiltak i NAV Hedmark ga færre nye mottakere av arbeidsavklaringspenger». *Arbeid og Velferd*, 2/2015, 77–94.
- Kann, Inger Cathrine og Kristoffersen, Per (2015) «Arbeidsavklaringspenger – helt forskjellig fra forløperne?». *Arbeid og Velferd*, 3/2015, 105–122.
- Kann, Inger Cathrine, Yin, Jun og Kristoffersen, Per (2016) «Arbeidsavklaringspenger – utviklingen i hvem som kommer». *Arbeid og Velferd*, 2/2016, 63-75.
- Markussen Simen, Røed, Knut og Schreiner, Ragnhild C. (2015) «Can compulsory dialogues nudge sick-listed workers back to work?». *Institute for the Study of Labor, Discussion paper No.9090*. Bonn 2015.
- Lande, Sigrid (2014) «Arbeidsavklaringspenger – Mottakere overført fra tidligere ordninger». *Arbeid og velferd*, 2/2014, 90–100.
- Mandal, Roland, Ofte, Håvard Jakobsen, Jensen, Chris og Ose, Solveig Osborg (2015) «Hvordan fungerer arbeidsavklaringspenger som ytelse og ordning». Rapport. Trondheim: SINTEF og Nasjonalt kompetansesenter for arbeidsretta rehabilitering.
- Martin, John P. og Grubb, David (2001) «What works and for whom: A review of OECD countries experiences with active labour market policies». *Swedish Economic Policy Review*, No.8, 9–56.
- Røed, Knut, Jensen, Peter og Thoursie, Anna (2007) «Unemployment duration and unemployment insurance: a comparative analysis based on Scandinavian micro data». *Oxford Economic Papers*, 60 (2), 254–274.
- Røed, Knut og Westlie, Lars (2012) «Unemployment insurance in welfare states: The impacts of soft duration constraints». *Journal of the European Economic Association*, 10(3), 518–554.
- Raaum, Oddbjørn, Røed, Knut og Torp, Hege (2002) «Riktig satsing i arbeidsmarkedspolitikken?». *Norsk Økonomisk tidsskrift*, Vol. 116, No. 2.
- Strand, Anne Hege og Nielsen, Roy (2015). «Veier inn i, gjennom og ut av arbeidsavklaringspenger. Hvor langt unna arbeidslivet står mottakerne? ». Rapport. Fafo, 29/2015.
- Engebretsen, Kristin Beate (2010) *Arbeidsavklaringspenger. En fullverdig erstatning for tidligere ytelser?* Universitetet i Oslo.

Ot.prp.nr.4(2008–2009). Om lov om endringer i folketrygdloven og i enkelte andre lover (arbeidsavklaringspenger, arbeidsevnevurderinger og aktivitetsplaner. Arbeids- og inkluderingsdepartementet.